

สารสนเทศรายการที่เกี่ยวข้องกันที่เปิดเผยตามเกณฑ์ตลาดหลักทรัพย์แห่งประเทศไทย ข้อ 20

1. สารสนเทศที่เปิดเผยตามเกณฑ์ตลาดหลักทรัพย์แห่งประเทศไทย ข้อ 16

ปรากฏตามสิ่งที่ส่งมาด้วย 3

2. ข้อมูลบริษัท และการดำเนินธุรกิจโดยสรุป¹

บริษัท เจริญโภคภัณฑ์อาหาร จำกัด (มหาชน) (“ซีพีเอฟ”) เป็นบริษัทหลักในประเทศไทยของเครือเจริญโภคภัณฑ์ ในการดำเนินธุรกิจเกษตรอุตสาหกรรม ด้านการเลี้ยงสัตว์และผลิตอาหารจากเนื้อสัตว์ ทั้งในประเทศและต่างประเทศ ณ วันที่ 30 กันยายน 2554 ซีพีเอฟมีบริษัทย่อยทั้งสิ้นจำนวน 129 บริษัท เป็นบริษัทย่อยที่ดำเนินธุรกิจหลักด้านเกษตรอุตสาหกรรมครบวงจรในประเทศไทยและดำเนินธุรกิจที่เกี่ยวข้องกับกิจการประเทศไทยจำนวน 98 บริษัท บริษัทย่อยที่มีกิจการในต่างประเทศจำนวน 17 บริษัท และบริษัทย่อยที่ดำเนินธุรกิจอื่นๆ อีก 14 บริษัท

การดำเนินธุรกิจจำแนกออกได้เป็น 2 ส่วนหลัก คือ 1) กิจการประเทศไทย (Thailand Operations) ซึ่งเป็นการประกอบกิจการในประเทศไทยเพื่อจำหน่ายในประเทศ และเพื่อส่งออกไปจำหน่ายในประเทศต่างๆ เช่น สหรัฐอเมริกา ญี่ปุ่น สิงคโปร์ ฮองกง อังกฤษ เบลเยียม เยอรมัน สเปน ฝรั่งเศส เดนมาร์ก อิตาลี เป็นต้น และ 2) กิจการต่างประเทศ (Overseas Operations) ซึ่งเป็นการประกอบกิจการโดยบริษัทย่อยในต่างประเทศใน 9 ประเทศ ได้แก่ ตุรกี รัสเซีย ลาว ไต้หวัน อังกฤษ มาเลเซีย อินเดีย จีน และฟิลิปปินส์

ธุรกิจของบริษัทแบ่งออกเป็น 2 สายธุรกิจหลัก คือ 1) สายธุรกิจสัตว์บก (Livestock Business Line) ครอบคลุมประเภทสัตว์หลัก ได้แก่ ไก่เนื้อ ไก่ไข่ สุกร และเป็ด และ 2) สายธุรกิจสัตว์น้ำ (Aquatic Business Line) ครอบคลุมประเภทสัตว์หลัก ได้แก่ กุ้งและปลา ซึ่งทั้ง 2 ธุรกิจนี้มีการดำเนินงานในลักษณะครบวงจร

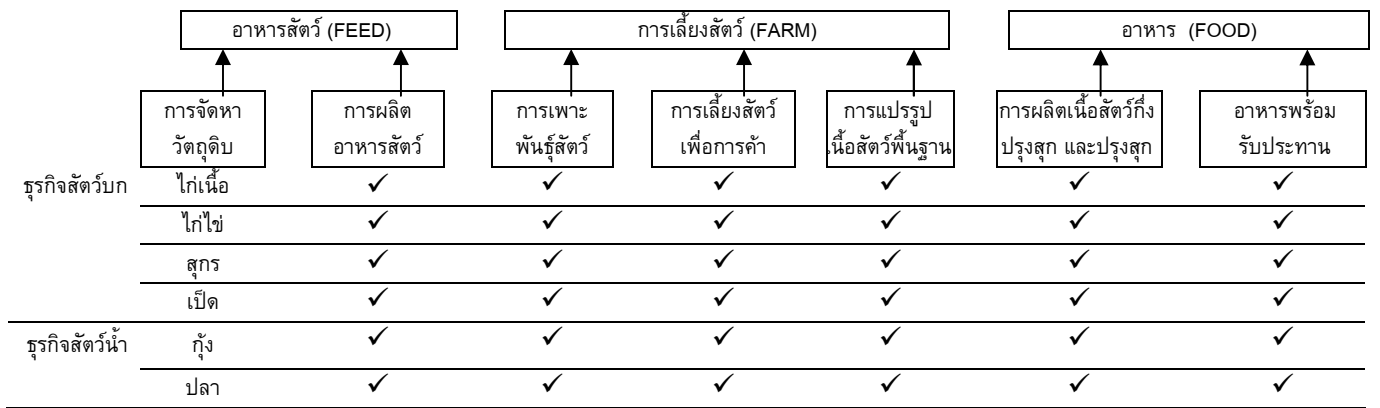
บริษัทได้จำแนกธุรกิจตามประเภทของสินค้าออกเป็น 3 ธุรกิจหลัก คือ 1) ธุรกิจอาหารสัตว์ (Feed) 2) ธุรกิจการเลี้ยงสัตว์ (Farm) ได้แก่ การเพาะพันธุ์สัตว์ การเลี้ยงสัตว์เพื่อการค้า และการแปรรูปเนื้อสัตว์พื้นฐาน และ 3) ธุรกิจอาหาร (Food) ได้แก่ การผลิตสินค้าเนื้อสัตว์ทั้งปรุงสุกและปรุงสุก และการผลิตผลิตภัณฑ์อาหารพร้อมรับประทาน

นอกจากการดำเนินธุรกิจหลักดังกล่าวข้างต้นแล้ว ซีพีเอฟยังมีการลงทุนในบริษัทย่อยอีก 2 บริษัท เพื่อให้บริการแก่บริษัทภายในกลุ่มซีพีเอฟเป็นหลัก ได้แก่ บริษัท ซีพีเอฟ ไอทีเซ็นเตอร์ จำกัด ดำเนินธุรกิจการให้บริการด้านเทคโนโลยีสารสนเทศ และบริษัท ซีพีเอฟ เทรนนิงเซ็นเตอร์ จำกัด ดำเนินธุรกิจการให้บริการด้านการฝึกอบรม ส่วนบริษัทย่อยที่ดำเนินธุรกิจด้านการลงทุนและอื่นๆ มีจำนวน 12 บริษัท

นอกจากนี้ ซีพีเอฟยังมีเงินลงทุนทางตรงและทางอ้อมในธุรกิจต่างๆ ทั้งในประเทศและต่างประเทศ โดยเป็นเงินลงทุนในธุรกิจที่เกี่ยวข้องกับธุรกิจหลัก เช่น ธุรกิจค้าปลีกในประเทศไทย (บริษัท ซีพี ออลล์ จำกัด (มหาชน)) ธุรกิจเกษตรอุตสาหกรรมในประเทศมาเลเซีย (Charoen Pokphand Holdings (Malaysia) Sdn. Bhd.) ในประเทศเวียดนาม (C.P. Vietnam Corporation) และในประเทศอินเดีย (C.P. Aquaculture (India) Private Limited) และมีเงินลงทุนในธุรกิจอื่นๆ เช่น ธุรกิจโทรคมนาคมในประเทศไทย (บริษัท ทรู คอร์ปอเรชั่น จำกัด (มหาชน))

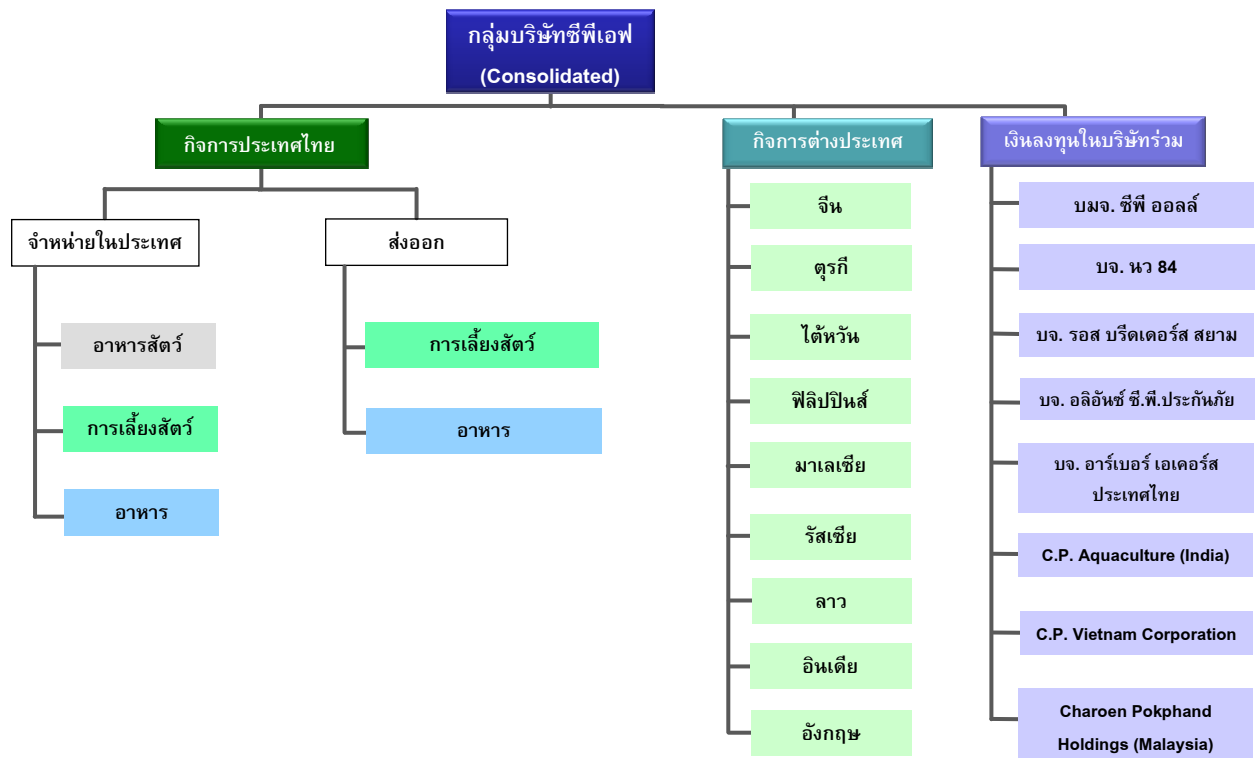
¹ คำจำกัดความ : “บริษัท” ที่กล่าวในข้อนี้ หมายถึง ซีพีเอฟ และบริษัทย่อย (บริษัทที่ซีพีเอฟถือหุ้นทั้งทางตรง และ/หรือ ทางอ้อม เกินกว่าร้อยละ 50 ของทุนชำระแล้วของบริษัทนั้นและบริษัทที่ซีพีเอฟมีอำนาจควบคุม)

โครงสร้างการประกอบกิจการครบวงจร



คำจำกัดความ: ไก่เนื้อ หมายถึง สายพันธุ์ไก่ที่เลี้ยงเพื่อให้เนื้อเพื่อการบริโภค ไก่ไข่ หมายถึง สายพันธุ์ไก่ที่เลี้ยงเพื่อให้ไข่เพื่อการบริโภค

โครงสร้างการดำเนินงานของบริษัทในกลุ่ม



3. รายชื่อผู้บริหารและรายชื่อผู้ถือหุ้น 10 รายแรก

3.1 คณะกรรมการบริษัท

ณ วันที่ 30 กันยายน 2554 คณะกรรมการของบริษัทประกอบด้วยกรรมการจำนวน 15 คน ดังนี้

ชื่อ	นามสกุล	ตำแหน่ง
1. นายธนินท์	เจียรนวนนท์	ประธานกรรมการ ⁽¹⁾
2. พลตำรวจเอกเกา	สารสิน	รองประธานกรรมการ ⁽²⁾
3. นายประเสริฐ	พุงกุมาร	รองประธานกรรมการ
4. นายมิน	เขียรวร	รองประธานกรรมการ
5. นายชิงชัย	โลหะวัฒนะกุล	รองประธานกรรมการ ⁽¹⁾
6. นายอาสา	สารสิน	กรรมการ ⁽²⁾
7. ศ.นพ.อรรถสิทธิ์	เวชชาชีวะ	กรรมการ ⁽²⁾
8. ศ. กิตติคุณ สุภาพรรณ	รัตนภรณ์	กรรมการ ⁽²⁾
9. ดร.ชัยวัฒน์	วิบูลย์สวัสดิ์	กรรมการ ⁽²⁾
10. นายพงษ์เทพ	เจียรนวนนท์	กรรมการ ⁽¹⁾
11. ดร.วีรวัฒน์	กาญจนกุล	กรรมการ ⁽¹⁾
12. นายอดิเรก	ศรีประทักษ์	กรรมการ ⁽¹⁾
13. นายพงษ์	วิเศษไพฑูรย์	กรรมการ ⁽¹⁾
14. นายสุนทร	อรุณานนท์ชัย	กรรมการ ⁽¹⁾
15. นางอรุณี	วัชรานานนท์	กรรมการ ⁽¹⁾

หมายเหตุ ⁽¹⁾ กรรมการลำดับที่ 1, 5 และ 10-15 เป็นกรรมการผู้มีอำนาจลงนามผูกพันบริษัท โดยกำหนดให้กรรมการผู้มีอำนาจลงนามผูกพันบริษัท 2 คน ลงลายมือชื่อร่วมกันและประทับตราสำคัญของบริษัท

⁽²⁾ กรรมการอิสระ

3.2 คณะผู้บริหาร

ณ วันที่ 30 กันยายน 2554 ผู้บริหารของซีพีเอฟ ประกอบด้วย

1. นายอดิเรก	ศรีประทักษ์ ⁽¹⁾	กรรมการผู้จัดการใหญ่ ประธานคณะผู้บริหาร และรักษาการประธานผู้บริหารฝ่ายปฏิบัติการ สายธุรกิจอาหาร
2. นายพงษ์	วิเศษไพฑูรย์ ⁽¹⁾	ประธานผู้บริหารฝ่ายปฏิบัติการ สายธุรกิจสัตว์น้ำ
3. นายวีรชัย	รัตนบานชื่น ⁽¹⁾	ประธานผู้บริหารฝ่ายปฏิบัติการ สายธุรกิจสัตว์บก และ รักษาการรองกรรมการผู้จัดการบริหาร สายงานอาหารสัตว์บก
4. นายธีรศักดิ์	อรุณานนท์ ⁽¹⁾	ประธานผู้บริหารฝ่ายปฏิบัติการ สายธุรกิจการค้าภายในประเทศ รองกรรมการผู้จัดการบริหาร สายงานอาหารแปรรูปสัตว์บก และ รักษาการรองกรรมการผู้จัดการบริหาร สายงานการค้าภายในประเทศ
5. นายพิสิฐ	โอมพรนุวัฒน์ ⁽¹⁾	ประธานผู้บริหารฝ่ายปฏิบัติการ สายธุรกิจการค้าต่างประเทศ
6. นายไพศาล	จิระกิจเจริญ ⁽¹⁾	ประธานผู้บริหารฝ่ายการเงิน
7. นายเอนก	บุญหนุน	รองกรรมการผู้จัดการบริหาร สายงานเลี้ยงสัตว์
8. นายประจิดต์	อุตหนุน	รองกรรมการผู้จัดการบริหาร สายงานวิจัยและพัฒนาพันธุ์สัตว์และ เทคโนโลยีการเลี้ยงสัตว์ปีก

หมายเหตุ: ⁽¹⁾ เป็นผู้บริหารตามนิยามในประกาศคณะกรรมการกำกับหลักทรัพย์และตลาดหลักทรัพย์ ที่ กจ. 17/2551 เรื่อง การกำหนดบทนิยาม ในประกาศเกี่ยวกับการออกและเสนอขายหลักทรัพย์

9.	นายสมควร	สุวรรณระปกรณ์	รองกรรมการผู้จัดการบริหาร สายงานวิจัยและพัฒนาพันธุ์สัตว์และเทคโนโลยีการเลี้ยงสุกร
10.	นายวิฑิต	ภูธนทรัพย์	รองกรรมการผู้จัดการบริหาร สายงานอาหารสัตว์น้ำ
11.	น.สพ. สุจินต์	ธรรมศาสตร์	รองกรรมการผู้จัดการบริหาร สายงานเพาะเลี้ยงสัตว์น้ำ และสายงานวิจัยและพัฒนาพันธุ์สัตว์และเทคโนโลยีการเลี้ยงสัตว์น้ำ
12.	ดร. สมหมาย	เดชะศิริกุล	รองกรรมการผู้จัดการบริหาร สายงานอาหารแปรรูปสัตว์น้ำ
13.	นายสุขวัฒน์	दानเสริมสุข	รองกรรมการผู้จัดการบริหาร สายงานอาหารสำเร็จรูป
14.	นายวรวิทย์	เจนธนากุล	รองกรรมการผู้จัดการบริหาร สายงานบริหารทั่วไป
15.	นายประเดิม	โชติศุภราช	รองกรรมการผู้จัดการบริหาร สายงานเทคโนโลยีสารสนเทศและระบบงาน
16.	นายทินกร	เรือนทิพย์	รองกรรมการผู้จัดการบริหาร สายงานทรัพยากรบุคคล

3.3 ผู้ถือหุ้น

ดังนี้

รายชื่อผู้ถือหุ้น 10 รายแรก จำนวนหุ้นและสัดส่วนการถือหุ้น ณ วันปิดสมุดทะเบียนเมื่อวันที่ 25 สิงหาคม 2554 มี

รายชื่อผู้ถือหุ้น	จำนวนหุ้น	สัดส่วนการถือหุ้น (ก่อนหักหุ้นซื้อคืนเพื่อบริหารทางการเงิน)
1. กลุ่มบริษัท เครือเจริญโภคภัณฑ์ จำกัด ⁽¹⁾	3,168,711,895	42.14%
2. บริษัท ไทยเอ็นวีดีอาร์ จำกัด ⁽²⁾	391,234,737	5.20%
3. UBS AG LONDON BRANCH ⁽³⁾	288,490,080	3.84%
4. HSBC (SINGAPORE) NOMINEES PTE LTD. ⁽⁴⁾	137,395,356	1.83%
5. นางสาวลลิตพร จิรภูมิมนตรี	128,100,000	1.70%
6. STATE STREET BANK AND TRUST COMPANY ⁽³⁾	109,275,580	1.45%
7. นายปริญญา เขียวรวร	95,400,000	1.27%
8. สำนักงานประกันสังคม ⁽⁵⁾	90,827,900	1.21%
9. RAFFLES NOMINEES (PTE) LIMITED ⁽³⁾	73,011,461	0.97%
10. STATE STREET BANK EUROPE LIMITED ⁽³⁾	67,736,744	0.90%

หมายเหตุ

- (1) ประกอบด้วย บริษัท เครือเจริญโภคภัณฑ์ จำกัด (“CPG”) ร้อยละ 25.08 บริษัท เจริญโภคภัณฑ์โฮลดิ้ง จำกัด ร้อยละ 11.83 บริษัท กรุงเทพผลผลิตอุตสาหกรรมเกษตร จำกัด (มหาชน) ร้อยละ 1.94 บริษัท กรุงเทพโปรตีนสัตว์ จำกัด (มหาชน) ร้อยละ 1.10 บริษัท กรุงเทพผลิตภัณฑ์อาหาร จำกัด ร้อยละ 0.92 บริษัท เจริญโภคภัณฑ์อุตสาหกรรม จำกัด ร้อยละ 0.41 และ Plenty Type Ltd. ร้อยละ 0.85 โดย CPG มีกลุ่มครอบครัวเจียรวนนท์ เป็นผู้ถือหุ้นรายใหญ่ ถือหุ้นรวมกันคิดเป็นสัดส่วนร้อยละ 91.68 (ผู้ถือหุ้น 10 รายแรกของ CPG ได้แก่ นายสุเมธ เจียรวนนท์ ร้อยละ 12.96 นายธนินท์ เจียรวนนท์ ร้อยละ 12.96 นายเจริญ เจียรวนนท์ ร้อยละ 12.76 นายมนตรี เจียรวนนท์ ร้อยละ 12.63 นายเกียรติ์ เจียรวนนท์ ร้อยละ 5.76 นายพงษ์เทพ เจียรวนนท์ ร้อยละ 3.65 และนางยุพา เจียรวนนท์ นายประทีป เจียรวนนท์ นางภัทนีย์ เล็กศรีสมพงษ์ นายวัชรชัย เจียรวนนท์ นายมนู เจียรวนนท์ และนายมนัส เจียรวนนท์ ถือหุ้นรายละร้อยละ 3.62)
- (2) บริษัทจดทะเบียนในประเทศไทย ที่อยู่ที่ติดต่อได้ 62 อาคารตลาดหลักทรัพย์แห่งประเทศไทย ถนนรัชดาภิเษก แขวงคลองเตย เขตคลองเตย กรุงเทพฯ 10110
- (3) บริษัทจดทะเบียนในต่างประเทศ ที่อยู่ที่ติดต่อได้ ธนาคารสแตนดาร์ดชาร์เตอร์ด (ไทย) จำกัด (มหาชน) SECURITIES SERVICES โซนบี อาคารสาทรนคร ชั้น 14 ถนนสาทรเหนือ สยาม 10500 กรุงเทพฯ
- (4) บริษัทจดทะเบียนในต่างประเทศ ที่อยู่ที่ติดต่อได้ เลขที่ 968 อาคารเอส เอส บี ซี ชั้น 5 ถ.พระราม 4 เขตบางรัก กรุงเทพฯ 10500
- (5) หน่วยงานราชการไทย ที่อยู่ที่ติดต่อได้ บมจ.ส.ไทยพาณิชย์ สาขาปฏิบัติการธุรกรรมการเงินและหลักทรัพย์ (ที่มอบคุมหลักทรัพย์) 1060 อาคาร 2 ชั้น 3 ถ.เพชรบุรี มีกะสาน เขตราชเทวี กรุงเทพฯ 10400

4. รายการระหว่างกันในปีที่ผ่านมาและปีปัจจุบันจนถึงไตรมาสล่าสุด

ในปี 2553 และงวด 9 เดือน สิ้นสุดวันที่ 30 กันยายน 2554 บริษัท¹มีการทำรายการกับบุคคลที่อาจมีความขัดแย้ง ซึ่งกรรมการตรวจสอบได้พิจารณารายการระหว่างกันที่เกิดขึ้นแล้ว เห็นว่ามีความสมเหตุสมผล โดยรายการธุรกิจปกติหรือสนับสนุนธุรกิจปกติเป็นรายการที่มีเงื่อนไขการค้าโดยทั่วไป ส่วนรายการที่ไม่ใช่ธุรกิจปกติหรือสนับสนุนธุรกิจปกตินั้น ได้เปิดเผยถึงความสมเหตุสมผลของรายการไว้ในตารางข้างล่างนี้ รายละเอียดของรายการระหว่างกัน เป็นดังนี้


หน่วย : ล้านบาท

บุคคลที่อาจมีความขัดแย้ง	ลักษณะความสัมพันธ์ ²	ลักษณะรายการระหว่างกันที่สำคัญ	มูลค่ารายการ		ยอดคงเหลือ
			ปี 2553	1 ม.ค.-30 ก.ย. 54	ณ 30 ก.ย. 54
1. บริษัท กรุงเทพมหานคร จำกัด	<ul style="list-style-type: none"> มีผู้ที่เกี่ยวข้องของกลุ่มครอบครัวเจียรนวนนท์ เป็นผู้ถือหุ้นรายใหญ่ มีกรรมการร่วมกับซีพีเอฟ ได้แก่ นายประเสริฐ พงศ์มาร 	บริษัทซื้อวัตถุดิบประเภทปลาและกระดูกปลาลาป่น น้ำโปรตีนสกัดจากปลา และ น้ำมันก๊วย จากบริษัท กรุงเทพมหานคร จำกัด	74	55	1
		บริษัทขายผลิตภัณฑ์พลอยได้ ได้แก่ หัวกุ้ง เปลือกกุ้ง ให้แก่ บริษัท กรุงเทพมหานคร จำกัด	18	12	1
2. บริษัท กรุงเทพ อุตสาหกรรมเมล็ดพันธุ์ จำกัด	<ul style="list-style-type: none"> มี CPG และผู้ที่เกี่ยวข้องของ CPG และของกลุ่มครอบครัวเจียรนวนนท์ เป็นผู้ถือหุ้นรายใหญ่ มีกรรมการร่วมกับซีพีเอฟ ได้แก่ นายธรินทร์ เจียรนวนนท์ และนายพงษ์เทพ เจียรนวนนท์ 	บริษัทซื้อข้าวโพดจากบริษัท กรุงเทพอุตสาหกรรมเมล็ดพันธุ์ จำกัด	-	2	-
		บริษัทให้เช่าที่ดินพร้อมสิ่งปลูกสร้างแก่บริษัท กรุงเทพอุตสาหกรรมเมล็ดพันธุ์ จำกัด	1	-	-
		บริษัทให้บริการฝึกอบรมสัมมนาแก่บริษัท กรุงเทพอุตสาหกรรมเมล็ดพันธุ์ จำกัด	1	-	-
3. บริษัท กรุงเทพ เวท ดรัก จำกัด	<ul style="list-style-type: none"> มีผู้ที่เกี่ยวข้องของ CPG เป็นผู้ถือหุ้นรายใหญ่ 	บริษัทซื้อสินค้าประเภทยาสัตว์ วัคซีน น้ำยาฆ่าเชื้อ จากบริษัท กรุงเทพ เวท ดรัก จำกัด	9	11	1
4. บริษัท เกษตรภัณฑ์-อกริเทค จำกัด	<ul style="list-style-type: none"> มีผู้ที่เกี่ยวข้องของ CPG เป็นผู้ถือหุ้นรายใหญ่ 	บริษัทซื้อสินค้าประเภทถังไซโลและอุปกรณ์ต่างๆ จากบริษัท เกษตรภัณฑ์-อกริเทค จำกัด	-	8	6
5. บริษัท เกษตรภัณฑ์ อุตสาหกรรม จำกัด	<ul style="list-style-type: none"> มี CPG เป็นผู้ถือหุ้นรายใหญ่ มีกรรมการร่วมกับซีพีเอฟ ได้แก่ นายประเสริฐ พงศ์มาร นายมิน เขียววรร และนายพงษ์เทพ เจียรนวนนท์ 	บริษัทซื้อสินค้าประเภทอุปกรณ์เลี้ยงสัตว์ อะไหล่ปั๊ม และอุปกรณ์ต่างๆ จากบริษัท เกษตรภัณฑ์อุตสาหกรรม จำกัด	285	318	44
		บริษัทให้บริการฝึกอบรมสัมมนาแก่บริษัท เกษตรภัณฑ์อุตสาหกรรม จำกัด	-	1	-

¹ "บริษัท" ที่กล่าวในข้อนี้ หมายถึง ซีพีเอฟ และ/หรือ บริษัทย่อย

² "ผู้ที่เกี่ยวข้อง" ที่กล่าวในข้อนี้ หมายถึง บุคคลตามนิยามในประกาศคณะกรรมการกำกับหลักทรัพย์และตลาดหลักทรัพย์ ที่ กจ. 17/2551 เรื่อง การกำหนดบทนิยามในประกาศเกี่ยวกับการออกและเสนอขายหลักทรัพย์

บุคคลที่อาจมีความขัดแย้ง	ลักษณะความสัมพันธ์ ²	ลักษณะรายการระหว่างกันที่สำคัญ	มูลค่ารายการ		ยอดคงเหลือ ณ 30 ก.ย. 54
			ปี 2553	1 ม.ค.-30 ก.ย. 54	
6. บริษัท กุ้งเพชรงาม จำกัด	• มีคู่สมรสและบุตรของผู้บริหารเป็นกรรมการและ ผู้ถือหุ้น	บริษัทเช่าที่ดินพร้อมสิ่งปลูกสร้างจากบริษัท กุ้งเพชรงาม จำกัด	-	4	-
7. ห้างหุ้นส่วนสามัญกุ้งทอง	• มีบุตรของผู้บริหารเป็นผู้จัดตั้งและหุ้นส่วน ผู้จัดการ	บริษัทเช่าที่ดินพร้อมสิ่งปลูกสร้างจาก ห้างหุ้นส่วนสามัญกุ้งทอง	2	3	-
8. บริษัท โกซอฟท์ (ประเทศ ไทย) จำกัด	• เป็นบริษัทย่อยของบริษัท ซีพี ออลล์ จำกัด (มหาชน) ("CPALL") โดย CPALL มี CPG เป็นผู้ถือหุ้นรายใหญ่	บริษัทรับบริการด้านดูแลโปรแกรมคอมพิวเตอร์จากบริษัท โกซอฟท์ (ประเทศ ไทย) จำกัด	6	4	1
		บริษัทซื้อสินค้าประเภทอุปกรณ์อิเล็กทรอนิกส์ ได้แก่ Handheld และโปรแกรม คอมพิวเตอร์จากบริษัท โกซอฟท์ (ประเทศไทย) จำกัด	-	2	1
9. บริษัท ข้าว ซี.พี. จำกัด	• มีผู้ที่เกี่ยวข้องของกลุ่มครอบครัวเจียรนวนนท์ เป็นผู้ถือหุ้นรายใหญ่	บริษัทซื้อสินค้าประเภทรำข้าวละเอียด รำข้าวขัด และปลายข้าวเจ้า จากบริษัท ข้าว ซี.พี. จำกัด	59	92	6
10. คณะบุคคลคุณชิงชัย	• กรรมการของซีพีเอฟ ได้แก่ นายชิงชัย โลหะ วัฒนกุล เป็นผู้จัดตั้งและมีอำนาจจัดการคณะ บุคคลนี้	บริษัทเช่าที่ดินพร้อมสิ่งปลูกสร้างจากคณะบุคคลคุณชิงชัย	9	5	-
11. คณะบุคคลคุณโมษิต	• บุตรของกรรมการเป็นผู้จัดตั้งและมีอำนาจ จัดการคณะบุคคลนี้	บริษัทเช่าที่ดินพร้อมสิ่งปลูกสร้างจากคณะบุคคลคุณโมษิต	7	6	-
12. บริษัท เค.เอส.พี. อุปกรณ์ จำกัด	• มีผู้ที่เกี่ยวข้องของ CPG เป็นผู้ถือหุ้นรายใหญ่	บริษัทซื้อสินค้าประเภทอะไหล่และอุปกรณ์ต่างๆ จากบริษัท เค.เอส.พี. อุปกรณ์ จำกัด	28	26	2
		บริษัททำจ้างก่อสร้างและซื้ออุปกรณ์จากบริษัท เค.เอส.พี. อุปกรณ์ จำกัด	327	518	59
		บริษัทขายอุปกรณ์ให้กับ บริษัท เค.เอส.พี. อุปกรณ์ จำกัด	-	2	2

บุคคลที่อาจมีความขัดแย้ง	ลักษณะความสัมพันธ์ ²	ลักษณะรายการระหว่างกันที่สำคัญ	มูลค่ารายการ		ยอดคงเหลือ
			ปี 2553	1 ม.ค.-30 ก.ย. 54	ณ 30 ก.ย. 54
13. บริษัท เครือเจริญโภคภัณฑ์ จำกัด ("CPG")	<ul style="list-style-type: none"> เป็นผู้ถือหุ้นรายใหญ่ของซีพีเอฟ (CPG ถือหุ้นซีพีเอฟทางตรงในสัดส่วนร้อยละ 25.08) มีกรรมการร่วมกับซีพีเอฟ ได้แก่ นายธนินท์ เจียรวนนท์ นายประเสริฐ พงษ์กumar นายมิน เรียงรวิ นายพงษ์เทพ เจียรวนนท์ และ นายชิงชัย โลหะวัฒนกุล 	บริษัทซื้อวัตถุดิบประเภทเคมีภัณฑ์ และวิตามิน จาก CPG	5,484	4,805	262
		บริษัทขายสินค้าประเภทอาหารพร้อมรับประทานให้กับ CPG	1	-	-
		บริษัทได้ทำสัญญาว่าจ้าง CPG ให้คั้นคว่ำและพัฒนาส่วนประกอบในการผลิตอาหารสัตว์บกและสัตว์น้ำ เพื่อใช้ในการดำเนินธุรกิจอาหารสัตว์ของบริษัท นอกจากนี้ CPG ยังยินยอมให้บริษัทนำเครื่องหมายการค้าของ CPG ไปใช้กับอาหารสัตว์ที่ผลิตภายใต้สัญญาดังกล่าว โดยสัญญานี้มีระยะเวลา 3 ปี ซึ่ง CPG ได้แสดงเจตนาที่จะต่ออายุสัญญาดังกล่าวตราบเท่าที่ CPG ถือหุ้นในบริษัทไม่ต่ำกว่าร้อยละ 10 ของจำนวนหุ้นที่จำหน่ายแล้วทั้งหมด และบริษัทย่อยในต่างประเทศบางแห่งได้ทำสัญญารับความช่วยเหลือทางเทคนิควิชาการด้านการผลิตอาหารสัตว์กับ CPG โดยมีภาระผูกพันที่จะต้องจ่ายค่าบริการตามระยะเวลาและเงื่อนไขที่ระบุไว้ในสัญญา	360	301	107
		บริษัทได้ทำสัญญากับ CPG เพื่อให้ได้มาซึ่งสิทธิการใช้เครื่องหมายการค้า 	42	39	14
		บริษัทให้บริการฝึกอบรมสัมมนาแก่ CPG	1	1	-
		บริษัทให้บริการระบบงานแก่ CPG	1	1	-
14. บริษัท เคาน์เตอร์ เซอร์วิส จำกัด	<ul style="list-style-type: none"> เป็นบริษัทย่อยของ CPALL โดย CPALL มี CPG เป็นผู้ถือหุ้นรายใหญ่ 	บริษัท เคาน์เตอร์ เซอร์วิส จำกัด ให้บริการเป็นตัวแทนรับชำระค่าสินค้าและบริการเก็บเงินแทนบริษัท	17	19	-
		บริษัท เคาน์เตอร์ เซอร์วิส จำกัด รับชำระค่าสินค้าและบริการให้กับบริษัท และรอนำส่งให้กับบริษัท	-	-	158

บุคคลที่อาจมีความขัดแย้ง	ลักษณะความสัมพันธ์ ²	ลักษณะรายการระหว่างกันที่สำคัญ	มูลค่ารายการ		ยอดคงเหลือ
			ปี 2553	1 ม.ค.-30 ก.ย. 54	ณ 30 ก.ย. 54
15. บริษัท เจริญโภคภัณฑ์ เมล็ดพันธุ์ จำกัด	<ul style="list-style-type: none"> มีผู้ที่เกี่ยวข้องของ CPG เป็นผู้ถือหุ้นรายใหญ่ มีกรรมการร่วมกับซีพีเอฟ ได้แก่ นายพงษ์เทพ เจียรนวนนท์ 	บริษัทให้เช่าที่ดินแก่บริษัท เจริญโภคภัณฑ์เมล็ดพันธุ์ จำกัด	1	1	-
		บริษัทซื้อสินค้าประเภทพืชเศรษฐกิจ เช่น ต้นปาล์ม จากบริษัท เจริญโภคภัณฑ์ เมล็ดพันธุ์ จำกัด	1	2	-
16. บริษัท เจริญโภคภัณฑ์ วิศวกรรม จำกัด	<ul style="list-style-type: none"> มีผู้ที่เกี่ยวข้องของ CPG เป็นผู้ถือหุ้นรายใหญ่ มีผู้บริหารของซีพีเอฟ ได้แก่ นายวรวิทย์ เจนธนากุล (เป็นผู้บริหารถึงวันที่ 15 มีนาคม 2554) เป็นกรรมการ 	บริษัทว่าจ้างก่อสร้างจากบริษัท เจริญโภคภัณฑ์วิศวกรรม จำกัด	15	8	1
17. บริษัท เจริญโภคภัณฑ์ อิน-เอ็กซ์ จำกัด	<ul style="list-style-type: none"> มี CPG เป็นผู้ถือหุ้นรายใหญ่ มีกรรมการร่วมกับซีพีเอฟ ได้แก่ นายประเสริฐ พงศ์กumar นายมิน เขียววรร และนายพงษ์เทพ เจียรนวนนท์ 	บริษัทซื้อสินค้าประเภทยาสัตว์และเคมีภัณฑ์จากบริษัท เจริญโภคภัณฑ์อิน-เอ็กซ์ จำกัด	87	81	12
		บริษัทให้บริการฝึกอบรมสัมมนาแก่บริษัท เจริญโภคภัณฑ์ อิน-เอ็กซ์ จำกัด	-	1	-
18. บริษัท เจียไต่ จำกัด	<ul style="list-style-type: none"> มีกลุ่มครอบครัวเจียรนวนนท์เป็นผู้ถือหุ้นรายใหญ่ มีกรรมการร่วมกับซีพีเอฟ ได้แก่ นายธนิษฐ์ เจียรนวนนท์ นายมิน เขียววรร และนายพงษ์เทพ เจียรนวนนท์ 	บริษัทซื้อสินค้าประเภทยาสัตว์และวัคซีนจากบริษัท เจียไต่ จำกัด	74	59	5
19. บริษัท เจียไต่เทคโนโลยี การเพาะปลูก จำกัด	<ul style="list-style-type: none"> มีผู้ที่เกี่ยวข้องของกลุ่มครอบครัวเจียรนวนนท์เป็นผู้ถือหุ้นรายใหญ่ 	บริษัทว่าจ้างก่อสร้าง และซื้ออุปกรณ์ต่างๆ จากบริษัท เจียไต่เทคโนโลยีการเพาะปลูก จำกัด	5	2	-

บุคคลที่อาจมีความขัดแย้ง	ลักษณะความสัมพันธ์ ²	ลักษณะรายการระหว่างกันที่สำคัญ	มูลค่ารายการ		ยอดคงเหลือ
			ปี 2553	1 ม.ค.-30 ก.ย. 54	ณ 30 ก.ย. 54
20. บริษัท เซสเตอร์ฟู้ด จำกัด	<ul style="list-style-type: none"> มีผู้ที่เกี่ยวข้องของบริษัท เจริญโภคภัณฑ์โฮลดิ้ง จำกัด ซึ่งเป็นผู้ถือหุ้นรายใหญ่ของซีพีเอฟ เป็นผู้ถือหุ้นรายใหญ่ มีกรรมการร่วมกับซีพีเอฟ ได้แก่ นายประเสริฐ พงศ์กumar และนายมิน เขียวร 	บริษัทขายสินค้าประเภทเนื้อไก่ ไก่เนื้อแปรรูป เนื้อสุกร สุกรแปรรูป กุ้งแปรรูป แซ่แข็ง เนื้อปลาแปรรูปแซ่แข็ง อาหารพร้อมรับประทาน ให้กับบริษัท เซสเตอร์ฟู้ด จำกัด	237	214	23
		บริษัทซื้อบริการโฆษณา ส่งเสริมการขาย และอื่นๆ จาก บริษัท เซสเตอร์ฟู้ด จำกัด	26	23	10
		บริษัทให้เช่าพื้นที่กับบริษัท เซสเตอร์ฟู้ด จำกัด	2	2	-
		บริษัทให้บริการระบบงานแก่บริษัท เซสเตอร์ฟู้ด จำกัด	3	3	-
21. บริษัท โซดเจริญ พัฒนาการเกษตร จำกัด	<ul style="list-style-type: none"> มีผู้ที่เกี่ยวข้องของ CPG เป็นผู้ถือหุ้นรายใหญ่ 	บริษัทซื้อวัตถุดิบประเภทผักในการผลิตอาหารสำเร็จรูป จาก บริษัท โซดเจริญ พัฒนาการเกษตร จำกัด	-	4	1
22. บริษัท ซี.เอ.ปิโตรเคมี จำกัด	<ul style="list-style-type: none"> มีผู้ที่เกี่ยวข้องของ CPG และของกลุ่มครอบครัว เจียรนนท์เป็นผู้ถือหุ้นรายใหญ่ 	บริษัทซื้อสินค้าประเภทอุปกรณ์ต่างๆ จากบริษัท ซี.เอ.ปิโตรเคมี จำกัด	-	3	-
23. บริษัท ซี.พี.เทรตดิง กรุ๊ป จำกัด	<ul style="list-style-type: none"> มีผู้ที่เกี่ยวข้องของกลุ่มครอบครัวเจียรนนท์เป็นผู้ถือหุ้นรายใหญ่ มีกรรมการร่วมกับซีพีเอฟ ได้แก่ นายประเสริฐ พงศ์กumar นายมิน เขียวร และนายพงษ์เทพ เจียรนนท์ 	บริษัทขายสินค้าประเภทขนมเบ็ดเตล็ด ให้กับบริษัท ซี.พี.เทรตดิง กรุ๊ป จำกัด	25	30	3
		บริษัทซื้อวัตถุดิบประเภทเปลือกกุ้งป่น ปลาและกระดูกปลาป่น จากบริษัท ซี.พี.เทรตดิง กรุ๊ป จำกัด	78	25	5
24. บริษัท ซี.พี. แลนด์ จำกัด (มหาชน)	<ul style="list-style-type: none"> มี CPG กลุ่มครอบครัวเจียรนนท์ และครอบครัวนายสุนทร อรุณานนท์ชัย ซึ่งเป็นการกรรมการของซีพีเอฟ เป็นผู้ถือหุ้นรายใหญ่ มีกรรมการร่วมกับซีพีเอฟ ได้แก่ นายธนิษฐ์ เจียรนนท์ นายประเสริฐ พงศ์กumar นายมิน เขียวร นายอาสา สารสิน ดร.วีรวัฒน์ กาญจนดุล และนายสุนทร อรุณานนท์ชัย 	บริษัทขายสินค้าหลัก เช่น ไข่ไก่สด เบ็ดชำแหละ ไก่ชำแหละ เป็นต้น ให้กับบริษัท ซี.พี. แลนด์ จำกัด (มหาชน)	2	3	1
		บริษัทเช่าอาคารสำนักงาน พร้อมทั้งสิ่งอำนวยความสะดวกและบริการต่างๆ จากบริษัท ซี.พี. แลนด์ จำกัด (มหาชน)	130	113	5

บุคคลที่อาจมีความขัดแย้ง	ลักษณะความสัมพันธ์ ²	ลักษณะรายการระหว่างกันที่สำคัญ	มูลค่ารายการ		ยอดคงเหลือ
			ปี 2553	1 ม.ค.-30 ก.ย. 54	ณ 30 ก.ย. 54
25. บริษัท ซี.พี.คอนซูเมอร์โปรดักส์ จำกัด	<ul style="list-style-type: none"> มี CPG เป็นผู้ถือหุ้นรายใหญ่ 	<p>บริษัทขายสินค้าประเภทผลิตภัณฑ์เสริมอาหาร เครื่องดื่มบำรุงสุขภาพ เช่น เครื่องดื่มรังก ซุปไก่สกัด และเครื่องปรุงรส เป็นต้น ให้กับบริษัท ซี.พี.คอนซูเมอร์โปรดักส์ จำกัด</p> <p>บริษัทซื้อสินค้าประเภทเครื่องปรุงรส เช่น น้ำจิ้ม ซอส น้ำปลา เป็นต้น จากบริษัท ซี.พี.คอนซูเมอร์โปรดักส์ จำกัด</p> <p>บริษัทรับบริการส่งเสริมการขายจากบริษัท ซี.พี.คอนซูเมอร์โปรดักส์ จำกัด</p>	280	241	115
		บริษัทซื้อสินค้าประเภทเครื่องปรุงรส เช่น น้ำจิ้ม ซอส น้ำปลา เป็นต้น จากบริษัท ซี.พี.คอนซูเมอร์โปรดักส์ จำกัด	7	2	-
		บริษัทรับบริการส่งเสริมการขายจากบริษัท ซี.พี.คอนซูเมอร์โปรดักส์ จำกัด	2	-	-
26. บริษัท ซี.พี. ค้าปลีกและการตลาด จำกัด	<ul style="list-style-type: none"> เป็นบริษัทย่อยของ CPALL โดย CPALL มี CPG เป็นผู้ถือหุ้นรายใหญ่ 	<p>บริษัทขายสินค้าประเภทเนื้อไก่ ไก่เนื้อแปรรูป ไข่ไก่สด ไข่แปรรูป เนื้อเป็ด เนื้อสุกร กุ้งแช่แข็ง กุ้งแปรรูป อาหารพร้อมรับประทานทั้งแช่เย็นและแช่แข็ง เช่น ข้าวไก่เกาหลี ข้าวผัดไก่ สปาเก็ตตี้ไก่สับ เป็นต้น ให้กับบริษัท ซี.พี. ค้าปลีกและการตลาด จำกัด</p> <p>บริษัทให้เช่าพื้นที่บริการกับบริษัท ซี.พี. ค้าปลีกและการตลาด จำกัด</p> <p>บริษัทซื้อสินค้าประเภทอาหารพร้อมรับประทาน เช่น ปอเปี๊ยะ ซาลาเปา ขนมจีบ เป็นต้น จากบริษัท ซี.พี. ค้าปลีกและการตลาด จำกัด</p> <p>บริษัทรับบริการส่งเสริมการขายและอื่นๆ จากบริษัท ซี.พี. ค้าปลีกและการตลาด จำกัด</p>	969	833	157
		บริษัทให้เช่าพื้นที่บริการกับบริษัท ซี.พี. ค้าปลีกและการตลาด จำกัด	-	4	-
		บริษัทซื้อสินค้าประเภทอาหารพร้อมรับประทาน เช่น ปอเปี๊ยะ ซาลาเปา ขนมจีบ เป็นต้น จากบริษัท ซี.พี. ค้าปลีกและการตลาด จำกัด	688	479	72
		บริษัทรับบริการส่งเสริมการขายและอื่นๆ จากบริษัท ซี.พี. ค้าปลีกและการตลาด จำกัด	13	2	-
27. บริษัท ซี.พี. พลาซ่า จำกัด	<ul style="list-style-type: none"> มี CPG และผู้ที่เกี่ยวข้องของ CPG เป็นผู้ถือหุ้นรายใหญ่ อย่างไรก็ตาม บริษัท ซี.พี. พลาซ่า จำกัด ได้จดทะเบียนเลิกบริษัทเมื่อวันที่ 31 พฤษภาคม 2553 และอยู่ระหว่างการชำระบัญชี 	<p>บริษัทขายสินค้าประเภทไข่ไก่สด เนื้อเป็ด ปลา เนื้อไก่ เนื้อสุกร กุ้งแช่แข็ง กุ้งแปรรูปและอาหารสำเร็จรูป ให้กับบริษัท ซี.พี. พลาซ่า จำกัด</p> <p>บริษัทเช่าอาคารสำนักงาน พร้อมทั้งสิ่งอำนวยความสะดวกและบริการต่างๆ จากบริษัท ซี.พี. พลาซ่า จำกัด</p>	2	-	-
		บริษัทเช่าอาคารสำนักงาน พร้อมทั้งสิ่งอำนวยความสะดวกและบริการต่างๆ จากบริษัท ซี.พี. พลาซ่า จำกัด	9	-	-
28. บริษัท ซี.พี.ฟู้ดส์โตร์ จำกัด	<ul style="list-style-type: none"> มีผู้เกี่ยวข้องของกลุ่มครอบครัวเจียรนวนนท์เป็นผู้ถือหุ้นรายใหญ่ 	บริษัทซื้อสินค้าประเภทข้าวสาร และข้าวเหนียว จากบริษัท ซี.พี.ฟู้ดส์โตร์ จำกัด	165	129	16

บุคคลที่อาจมีความขัดแย้ง	ลักษณะความสัมพันธ์ ²	ลักษณะรายการระหว่างกันที่สำคัญ	มูลค่ารายการ		ยอดคงเหลือ
			ปี 2553	1 ม.ค.-30 ก.ย. 54	ณ 30 ก.ย. 54
29. บริษัท ซี.พี. สหอุตสาหกรรม จำกัด	<ul style="list-style-type: none"> มีผู้ที่เกี่ยวข้องของ CPG และของกลุ่มครอบครัวเจียรนวนนท์ เป็นผู้ถือหุ้นรายใหญ่ 	บริษัทซื้อสินค้าประเภทบรรจุภัณฑ์ จากบริษัท ซี.พี. สหอุตสาหกรรม จำกัด	629	543	66
30. บริษัท ซี.พี. อินเทอร์เน็ต จำกัด	<ul style="list-style-type: none"> มีกลุ่มครอบครัวเจียรนวนนท์ เป็นผู้ถือหุ้นรายใหญ่ มีกรรมการร่วมกับซีพีเอฟ ได้แก่ นายประเสริฐ พงศ์กุมาร นายมิน เขียวรว นายพงษ์เทพ เจียรนวนนท์ และนายชิงชัย โลหะวิวัฒนะกุล 	บริษัทขายวัตถุดิบอาหารสัตว์ ได้แก่ ปลาป่น ให้กับบริษัท ซี.พี. อินเทอร์เน็ต จำกัด	308	-	-
		บริษัทซื้อสินค้าประเภทวัตถุดิบอาหารสัตว์ เช่น รำข้าว เป็นต้น และข้าวสารเมล็ดพันธุ์ข้าวโพด อาหารเสริมสำหรับสัตว์จากบริษัท ซี.พี. อินเทอร์เน็ต จำกัด	128	50	2
		บริษัทรับค่านายหน้าจากบริษัท ซี.พี. อินเทอร์เน็ต จำกัด	7	5	5
		บริษัทให้บริการระบบงานแก่บริษัท ซี.พี. อินเทอร์เน็ต จำกัด	2	2	-
		บริษัทให้บริการฝึกอบรมสัมมนาแก่บริษัท ซี.พี. อินเทอร์เน็ต จำกัด	1	-	-
		บริษัทรับบริการด้านจัดทำเอกสารการค้าที่เกี่ยวกับการนำเข้าและ/หรือการส่งออกจากบริษัท ซี.พี. อินเทอร์เน็ต จำกัด	81	58	55
31. บริษัท ซี.พี. อินเทอร์เน็ต (ไทยแลนด์) จำกัด	<ul style="list-style-type: none"> มี CPG เป็นผู้ถือหุ้นรายใหญ่ มีกรรมการร่วมกับซีพีเอฟ ได้แก่ นายประเสริฐ พงศ์กุมาร 	บริษัทซื้อวัตถุดิบประเภท Casing เพื่อใช้ในการผลิตไส้กรอกจากบริษัท ซี.พี. อินเทอร์เน็ต (ไทยแลนด์) จำกัด	260	170	21
32. บริษัท ซี.พี. อุตสาหกรรมบรรจุภัณฑ์ จำกัด	<ul style="list-style-type: none"> มีผู้ที่เกี่ยวข้องของ CPG และของกลุ่มครอบครัวเจียรนวนนท์ เป็นผู้ถือหุ้นรายใหญ่ 	บริษัทซื้อสินค้าประเภทบรรจุภัณฑ์ จากบริษัท ซี.พี. อุตสาหกรรมบรรจุภัณฑ์ จำกัด	53	7	1
33. บริษัท ซีเอ็นซี อินเทอร์เน็ต เนชั่นแนล จำกัด	<ul style="list-style-type: none"> มีผู้ที่เกี่ยวข้องของ CPG และของกลุ่มครอบครัวเจียรนวนนท์ เป็นผู้ถือหุ้นรายใหญ่ 	บริษัทซื้อสินค้าประเภทผ้าใยสังเคราะห์ จากบริษัท ซีเอ็นซี อินเทอร์เน็ต เนชั่นแนล จำกัด	203	236	59
34. บริษัท ซีนีเพล็กซ์ จำกัด	<ul style="list-style-type: none"> มีผู้ที่เกี่ยวข้องของ CPG เป็นผู้ถือหุ้นรายใหญ่ 	บริษัทสนับสนุนรายการเพื่อการประชาสัมพันธ์ผ่านช่องรายการ True visions กับบริษัท ซีนีเพล็กซ์ จำกัด	13	23	26

บุคคลที่อาจมีความขัดแย้ง	ลักษณะความสัมพันธ์ ²	ลักษณะรายการระหว่างกันที่สำคัญ	มูลค่ารายการ		ยอดคงเหลือ ณ 30 ก.ย. 54
			ปี 2553	1 ม.ค.-30 ก.ย. 54	
35. บริษัท ซีพี ออลล์ จำกัด (มหาชน) ("CPALL")	<ul style="list-style-type: none"> มี CPG เป็นผู้ถือหุ้นรายใหญ่ มีกรรมการร่วมกับซีพีเอฟ ได้แก่ นายธนิษฐ์ เจียรนวนนท์ และ นายอดิเรก ศรีประทักษ์ 	<p>บริษัทขายสินค้าประเภทอาหารพร้อมทาน ไส้กรอก และไข่ไก่สด ให้กับ CPALL</p> <p>บริษัทให้เช่าพื้นที่คลังสินค้าแก่ CPALL</p> <p>บริษัทรับบริการส่งเสริมการขายและบริการอื่นจาก CPALL</p>	3,319	3,176	854
			1	1	-
			7	16	2
36. บริษัท ซีพี-เมจิ จำกัด	<ul style="list-style-type: none"> มี CPG เป็นผู้ถือหุ้นรายใหญ่ มีกรรมการร่วมกับซีพีเอฟ ได้แก่ นายประเสริฐ พุ่งกุมาร นายมิน เขียวรวร นายพงษ์เทพ เจียรนวนนท์ และนายอดิเรก ศรีประทักษ์ 	<p>บริษัทขายสินค้าประเภทนํ้านมดิบ ให้กับบริษัท ซีพี-เมจิ จำกัด</p> <p>บริษัทซื้อสินค้าประเภทผลิตภัณฑ์นม จากบริษัท ซีพี-เมจิ จำกัด</p> <p>บริษัทให้บริการฝึกอบรมสัมมนาแก่บริษัท ซีพี-เมจิ จำกัด</p> <p>บริษัทให้บริการระบบงานแก่บริษัท ซีพี-เมจิ จำกัด</p>	78	56	1
			36	40	5
			3	3	-
			1	1	-
37. บริษัท ซีพีพีซี จำกัด (มหาชน)	<ul style="list-style-type: none"> มี CPG ผู้ที่เกี่ยวข้องของ CPG และกลุ่มครอบครัวเจียรนวนนท์ เป็นผู้ถือหุ้นรายใหญ่ มีกรรมการร่วมกับซีพีเอฟ ได้แก่ นายประเสริฐ พุ่งกุมาร 	<p>บริษัทซื้อสินค้าประเภทบรรจุภัณฑ์ เช่น ถาดไข่ กล่องไข่พลาสติก จาก บริษัท ซีพีพีซี จำกัด (มหาชน)</p> <p>บริษัทรับเงินปันผลจากบริษัท ซีพีพีซี จำกัด (มหาชน)</p> <p>บริษัทซื้อทรัพย์สินจากบริษัท ซีพีพีซี จำกัด (มหาชน)</p>	54	73	15
			19	15	-
			1	-	-
38. บริษัท ซูเปอร์เซฟ เซอร์วิส จำกัด	<ul style="list-style-type: none"> มีผู้ที่เกี่ยวข้องของ CPG เป็นผู้ถือหุ้นรายใหญ่ มีผู้บริหารของซีพีเอฟ ได้แก่ นายวรวิทย์ เจนธนากุล (เป็นผู้บริหารถึงวันที่ 15 มีนาคม 2554) เป็นกรรมการ 	<p>บริษัทขายสินค้าประเภทอาหารพร้อมทานและน้ำดื่ม ให้กับบริษัท ซูเปอร์เซฟ เซอร์วิส จำกัด</p> <p>บริษัทรับบริการด้านรักษาความปลอดภัย บริการในสำนักงานและค่าเช่าอุปกรณ์ จากบริษัท ซูเปอร์เซฟเซอร์วิส จำกัด</p>	1	-	-
			60	53	3
39. บริษัท ดี ซูพรีม จำกัด	<ul style="list-style-type: none"> มีผู้ที่เกี่ยวข้องของกลุ่มครอบครัวเจียรนวนนท์เป็นผู้ถือหุ้นรายใหญ่ 	บริษัทซื้อสินค้าประเภทกระเป๋าผ้าจาก บริษัท ดี ซูพรีม จำกัด	-	2	-
40. บริษัท ดีแพลนส์ จำกัด	<ul style="list-style-type: none"> มีผู้ที่เกี่ยวข้องของกลุ่มครอบครัวเจียรนวนนท์เป็นผู้ถือหุ้นรายใหญ่ 	บริษัทว่าจ้างก่อสร้าง และซื้ออุปกรณ์จากบริษัท ดีแพลนส์ จำกัด	6	-	-
41. บริษัท ดี ไอ ดีไซน์ส์ จำกัด	<ul style="list-style-type: none"> มีผู้ที่เกี่ยวข้องของกลุ่มครอบครัวเจียรนวนนท์เป็นผู้ถือหุ้นรายใหญ่ 	บริษัทจ่ายค่าบริการงานออกแบบและตกแต่งภายในอาคาร ให้กับบริษัท ดี ไอ ดีไซน์ส์ จำกัด	-	2	1

บุคคลที่อาจมีความขัดแย้ง	ลักษณะความสัมพันธ์ ²	ลักษณะรายการระหว่างกันที่สำคัญ	มูลค่ารายการ		ยอดคงเหลือ ณ 30 ก.ย. 54
			ปี 2553	1 ม.ค.-30 ก.ย. 54	
42. บริษัท ไดนามิค ทรานสปอร์ต จำกัด	<ul style="list-style-type: none"> มีผู้ที่เกี่ยวข้องของกลุ่มครอบครัวเจียรนวนนท์เป็นผู้ถือหุ้นรายใหญ่ 	บริษัทว่าจ้างขนส่งจากบริษัท ไดนามิค ทรานสปอร์ต จำกัด	740	585	33
43. บริษัท ไดนามิค อินเตอร์ ทรานสปอร์ต จำกัด	<ul style="list-style-type: none"> มีผู้ที่เกี่ยวข้องของกลุ่มครอบครัวเจียรนวนนท์เป็นผู้ถือหุ้นรายใหญ่ 	บริษัทจ่ายค่าระวางสินค้าให้กับบริษัท ไดนามิค อินเตอร์ทรานสปอร์ต จำกัด	37	12	-
44. บริษัท ทรู คอร์ปอเรชั่น จำกัด (มหาชน) ("TRUE")	<ul style="list-style-type: none"> มี CPG เป็นผู้ถือหุ้นรายใหญ่ มีกรรมการร่วมกับซีพีเอฟ ได้แก่ นายธนิษฐ์ เจียรนวนนท์ 	บริษัทขายสินค้าประเภทไขไก่สด ให้กับ TRUE	-	2	-
45. บริษัท ทรู ดิจิตอล มีเดีย จำกัด	<ul style="list-style-type: none"> เป็นบริษัทย่อยของ TRUE โดย TRUE มี CPG เป็นผู้ถือหุ้นรายใหญ่ 	บริษัทซื้อสื่อโฆษณาออกอากาศทางสถานีโทรทัศน์จากบริษัท ทรู ดิจิตอล มีเดีย จำกัด	20	19	12
46. บริษัท ทรู ทäch จำกัด	<ul style="list-style-type: none"> เป็นบริษัทย่อยของ TRUE โดย TRUE มี CPG เป็นผู้ถือหุ้นรายใหญ่ 	บริษัทซื้อบริการศูนย์บริการลูกค้าครบวงจร จากบริษัท ทรู ทäch จำกัด	2	2	-
47. บริษัท ทรู มัลติมีเดีย จำกัด	<ul style="list-style-type: none"> เป็นบริษัทย่อยของ TRUE โดย TRUE มี CPG เป็นผู้ถือหุ้นรายใหญ่ 	บริษัทซื้อบริการวงจรความเร็วสูงจากบริษัท ทรู มัลติมีเดีย จำกัด	20	6	1
48. บริษัท ทรู มูฟ จำกัด	<ul style="list-style-type: none"> เป็นบริษัทย่อยของ TRUE โดย TRUE มี CPG เป็นผู้ถือหุ้นรายใหญ่ มีกรรมการร่วมกับซีพีเอฟ ได้แก่ นายธนิษฐ์ เจียรนวนนท์ และนายสุนทร อรุณานนท์ชัย 	บริษัทซื้อบริการโทรศัพท์เคลื่อนที่จากบริษัท ทรู มูฟ จำกัด	19	15	1
49. บริษัท ทรู มั่นใจ จำกัด	<ul style="list-style-type: none"> เป็นบริษัทย่อยของ TRUE โดย TRUE มี CPG เป็นผู้ถือหุ้นรายใหญ่ 	<p>บริษัทให้บริการเป็นตัวแทนรับชำระค่าสินค้าและบริการแทนบริษัท ทรู มั่นใจ จำกัด</p> <p>บริษัทรับชำระค่าสินค้าและบริการให้กับบริษัท ทรู มั่นใจ จำกัด และรอนาส่งให้กับบริษัท ทรู มั่นใจ จำกัด</p>	2	-	-
			-	-	9
50. บริษัท ทรู ลีสซิ่งจำกัด	<ul style="list-style-type: none"> เป็นบริษัทย่อยของ TRUE โดย TRUE มี CPG เป็นผู้ถือหุ้นรายใหญ่ 	บริษัทเช่ารถยนต์จากบริษัท ทรู ลีสซิ่ง จำกัด	458	350	45
51. บริษัท ทรู โลฟิสไต้ลส์ รีเทล จำกัด	<ul style="list-style-type: none"> เป็นบริษัทย่อยของ TRUE โดย TRUE มี CPG เป็นผู้ถือหุ้นรายใหญ่ 	บริษัทขายสินค้าประเภทอาหารพร้อมทานให้แก่ บริษัท ทรู โลฟิสไต้ลส์ รีเทล จำกัด	1	1	-

บุคคลที่อาจมีความขัดแย้ง	ลักษณะความสัมพันธ์ ²	ลักษณะรายการระหว่างกันที่สำคัญ	มูลค่ารายการ		ยอดคงเหลือ
			ปี 2553	1 ม.ค.-30 ก.ย. 54	ณ 30 ก.ย. 54
52. บริษัท โทร ยูนิเวอร์แซล คอนเวอร์เจนซ์ จำกัด	<ul style="list-style-type: none"> เป็นบริษัทย่อยของ TRUE โดย TRUE มี CPG เป็นผู้ถือหุ้นรายใหญ่ 	บริษัทซื้อบริการระบบดิจิทัลความเร็วสูงจากบริษัท โทร ยูนิเวอร์แซล คอนเวอร์เจนซ์ จำกัด	26	29	2
53. บริษัท โทร วิชั่นส์ จำกัด (มหาชน)	<ul style="list-style-type: none"> เป็นบริษัทย่อยของ TRUE โดย TRUE มี CPG เป็นผู้ถือหุ้นรายใหญ่ 	บริษัทซื้อบริการสมาชิกจากบริษัท โทร วิชั่นส์ จำกัด (มหาชน)	4	3	-
54. บริษัท โทร อินเทอร์เน็ต จำกัด	<ul style="list-style-type: none"> เป็นบริษัทย่อยของ TRUE โดย TRUE มี CPG เป็นผู้ถือหุ้นรายใหญ่ 	บริษัทซื้อบริการอินเทอร์เน็ตจากบริษัท โทร อินเทอร์เน็ต จำกัด	3	2	-
55. บริษัท โทร อินเทอร์เน็ต ดาต้า เซ็นเตอร์ จำกัด	<ul style="list-style-type: none"> เป็นบริษัทย่อยของ TRUE โดย TRUE มี CPG เป็นผู้ถือหุ้นรายใหญ่ 	บริษัทซื้อบริการศูนย์สำรองข้อมูลจาก บริษัท โทร อินเทอร์เน็ต ดาต้า เซ็นเตอร์ จำกัด	-	2	-
56. บริษัท ทำจามเกษตร อุตสาหกรรม จำกัด	<ul style="list-style-type: none"> มีนายธนินท์ เจียรวนนท์ และนายประเสริฐ พงศ์กumar กรรมการของซีพีเอฟเป็นผู้ถือหุ้นรายใหญ่ มีกรรมการร่วมกับซีพีเอฟ ได้แก่ นายประเสริฐ พงศ์กumar และนายมิน เขียววรร 	บริษัทขายสินค้าประเภทอาหารสัตว์บก ให้กับบริษัท ทำจามเกษตร อุตสาหกรรม จำกัด	87	71	11
		บริษัทซื้อสินค้าประเภทสุกรพันธุ์และลูกสุกรจากบริษัท ทำจามเกษตร อุตสาหกรรม จำกัด	57	71	13
57. บริษัท ทำจามฟาร์ม จำกัด	<ul style="list-style-type: none"> มีบริษัท เจริญโภคภัณฑ์โฮลดิ้ง จำกัด ซึ่งเป็นผู้ถือหุ้นรายใหญ่ของซีพีเอฟ เป็นผู้ถือหุ้นรายใหญ่ มีกรรมการร่วมกับซีพีเอฟ ได้แก่ นายประเสริฐ พงศ์กumar นายมิน เขียววรร และนายพงษ์เทพ เจียรวนนท์ 	บริษัทขายสินค้าประเภทอาหารสัตว์บก ไก่ไข่ ให้กับบริษัท ทำจามฟาร์ม จำกัด	66	48	10
		บริษัทซื้อสินค้าประเภทไข่ไก่สด และไก่พันธุ์จากบริษัท ทำจามฟาร์ม จำกัด	87	75	7
58. บริษัท ทักษ์เจริญ จำกัด	<ul style="list-style-type: none"> มีบุตรของผู้บริหารเป็นผู้ถือหุ้นรายใหญ่และกรรมการ 	บริษัทขายวัตถุดิบอาหารสัตว์ ให้กับบริษัท ทักษ์เจริญ จำกัด	1	-	-
		บริษัทเช่าที่ดินพร้อมสิ่งปลูกสร้างจากบริษัท ทักษ์เจริญ จำกัด	10	9	-
59. บริษัท ที.เอส.วัฒนา จำกัด	<ul style="list-style-type: none"> มีกรรมการร่วมกับซีพีเอฟ ได้แก่ นายประเสริฐ พงศ์กumar นายชิงชัย โลหะวัฒนะกุล และนายพงษ์ วิเศษไพฑูรย์ มีผู้บริหารของซีพีเอฟ ได้แก่ น.สพ. สุจินต์ ธรรมศาสตร์ (เป็นผู้บริหารถึงวันที่ 15 มีนาคม 2554) เป็นกรรมการ 	บริษัทเช่าที่ดินพร้อมสิ่งปลูกสร้างจากบริษัท ที.เอส.วัฒนา จำกัด	9	7	-

บุคคลที่อาจมีความขัดแย้ง	ลักษณะความสัมพันธ์ ²	ลักษณะรายการระหว่างกันที่สำคัญ	มูลค่ารายการ		ยอดคงเหลือ ณ 30 ก.ย. 54
			ปี 2553	1 ม.ค.-30 ก.ย. 54	
60. บริษัท ไทยประเสริฐ จำกัด	● มีกรรมการร่วมกับซีพีเอฟ ได้แก่ นายประเสริฐ พงศ์มาร	บริษัทเช่าที่ดินพร้อมสิ่งปลูกสร้างจากบริษัท ไทยประเสริฐ จำกัด	19	15	-
61. บริษัท ธนกรฟาร์ม จำกัด	● มีคู่สมรสและบุตรของผู้บริหารเป็นผู้ถือหุ้นรายใหญ่และกรรมการ	บริษัทเช่าที่ดินพร้อมสิ่งปลูกสร้างจากบริษัท ธนกรฟาร์ม จำกัด	7	5	-
62. บริษัท น้ำงาม จำกัด	● มีบุตรของผู้บริหารเป็นผู้ถือหุ้นรายใหญ่และกรรมการ	บริษัทเช่าที่ดินพร้อมสิ่งปลูกสร้างและอุปกรณ์จากบริษัท น้ำงาม จำกัด	17	18	-
63. บริษัท ประชาพัฒนาภัณฑ์ จำกัด	● มีบุตรของผู้บริหารเป็นผู้ถือหุ้นรายใหญ่และกรรมการ	บริษัทขายสินค้าประเภทอาหารสัตว์น้ำ ให้กับบริษัท ประชาพัฒนาภัณฑ์ จำกัด	47	28	-
		บริษัทซื้อสินค้าประเภทกุ้งสด จากบริษัท ประชาพัฒนาภัณฑ์ จำกัด	10	6	-
64. ประชาฟาร์ม	● มีบุตรของผู้บริหารเป็นเจ้าของกิจการ	บริษัทขายสินค้าประเภทอาหารสัตว์น้ำ ให้กับประชาฟาร์ม	47	40	-
65. นายประชา ศรีประทักษ์	● เป็นบุตรของผู้บริหาร	บริษัทขายสินค้าประเภทลูกกุ้ง ให้กับนายประชา ศรีประทักษ์	1	1	-
		บริษัทซื้อสินค้าประเภทกุ้งสด จากนายประชา ศรีประทักษ์	9	11	-
66. บริษัท ประทักษ์ฟาร์ม จำกัด	● มีบุตรของผู้บริหารเป็นผู้ถือหุ้นรายใหญ่และกรรมการ	บริษัทเช่าที่ดินพร้อมสิ่งปลูกสร้างจากบริษัท ประทักษ์ฟาร์ม จำกัด	6	5	-
67. นายประวิทย์ ศรีประทักษ์	● เป็นบุตรของผู้บริหาร	บริษัทขายสินค้าประเภทลูกกุ้ง ให้กับนายประวิทย์ ศรีประทักษ์	6	10	-
68. บริษัท ปากพนังฟาร์ม เพาะเลี้ยงสัตว์น้ำ จำกัด	● มีกลุ่มครอบครัวเจียรนวนนท์เป็นผู้ถือหุ้นรายใหญ่	บริษัทขายสินค้าประเภทอาหารสัตว์น้ำ ให้กับบริษัท ปากพนังฟาร์มเพาะเลี้ยงสัตว์น้ำ จำกัด	4	4	1
		บริษัทซื้อสินค้าประเภทกุ้งสด จากบริษัท ปากพนังฟาร์มเพาะเลี้ยงสัตว์น้ำ จำกัด	1	-	-
69. บริษัท พัชรภูมิฟาร์ม จำกัด	● มีคู่สมรสและบุตรของผู้บริหารเป็นผู้ถือหุ้นรายใหญ่และกรรมการ	บริษัทเช่าที่ดินพร้อมสิ่งปลูกสร้างจากบริษัท พัชรภูมิฟาร์ม จำกัด	10	8	-
70. นางสาวพัชรวารธร ธรรมศาสตร์	● เป็นบุตรของผู้บริหาร (เป็นผู้บริหารถึงวันที่ 15 มีนาคม 2554)	บริษัทเช่าที่ดินพร้อมสิ่งปลูกสร้างจากนางสาวพัชรวารธร ธรรมศาสตร์	1	1	-

บุคคลที่อาจมีความขัดแย้ง	ลักษณะความสัมพันธ์ ²	ลักษณะรายการระหว่างกันที่สำคัญ	มูลค่ารายการ		ยอดคงเหลือ
			ปี 2553	1 ม.ค.-30 ก.ย. 54	ณ 30 ก.ย. 54
71. บริษัท เพอร์เฟค คอมพาเนียน กรุ๊ป จำกัด	<ul style="list-style-type: none"> มี CPG และผู้ที่เกี่ยวข้องของ CPG เป็นผู้ถือหุ้นรายใหญ่ มีกรรมการร่วมกับซีพีเอฟ ได้แก่ นายพงษ์เทพ เจียรนวนนท์ 	บริษัทขายวัตถุดิบอาหารสัตว์ เช่น กากข้าวโพด คอร์นกลูเตนมีล กากถั่วเหลือง เนื่องกระดูกปน ขนไก่ปน ข้าวโพด โปรตีนจากสัตว์ เป็นต้น อาหารเสริมสำหรับสัตว์ และอาหารสัตว์ ให้กับบริษัท เพอร์เฟค คอมพาเนียน กรุ๊ป จำกัด	565	551	85
		บริษัทซื้อวัตถุดิบอาหารสัตว์ จาก บริษัท เพอร์เฟค คอมพาเนียน กรุ๊ป จำกัด	3	-	-
		บริษัทให้บริการฝึกอบรมแก่บริษัท เพอร์เฟค คอมพาเนียน กรุ๊ป จำกัด	1	-	-
72. บริษัท ฟาโอสฟาร์ม จำกัด	<ul style="list-style-type: none"> มีบุตรของผู้บริหารเป็นผู้ถือหุ้นรายใหญ่ 	บริษัทเช่าที่ดินพร้อมสิ่งปลูกสร้างจากบริษัท ฟาโอสฟาร์ม จำกัด	16	12	-
73. บริษัท ฟรีวิลล์ โซลูชันส์ จำกัด	<ul style="list-style-type: none"> มีผู้ที่เกี่ยวข้องของ CPG เป็นผู้ถือหุ้นรายใหญ่ 	บริษัทรับบริการระบบงานจากบริษัท ฟรีวิลล์ โซลูชันส์ จำกัด	25	23	22
		บริษัทให้บริการระบบงานแก่บริษัท ฟรีวิลล์ โซลูชันส์ จำกัด	1	1	-
74. บริษัท ฟาร์มทักษ์เจริญ จำกัด	<ul style="list-style-type: none"> มีคู่สมรสและบุตรของผู้บริหารเป็นผู้ถือหุ้นรายใหญ่และเป็นกรรมการ 	บริษัทเช่าที่ดินพร้อมสิ่งปลูกสร้างจากบริษัท ฟาร์มทักษ์เจริญ จำกัด	15	12	-
75. บริษัท ฟาร์มพิจิตรไทย ปศุสัตว์ จำกัด	<ul style="list-style-type: none"> มีผู้ที่เกี่ยวข้องของ CPG เป็นผู้ถือหุ้นรายใหญ่ มีกรรมการร่วมกับซีพีเอฟ ได้แก่ นายอดิเรก ศรีประทักษ์ มีผู้บริหารของซีพีเอฟ ได้แก่ นายประจิดต์ อุดหนุน (เป็นผู้บริหารถึงวันที่ 15 มีนาคม 2554) เป็นกรรมการ 	บริษัทขายสินค้าประเภทอาหารสัตว์บก และนกกระจอกเทศ ให้กับ บริษัท ฟาร์มพิจิตรไทยปศุสัตว์ จำกัด	18	25	34
		บริษัทซื้อสินค้าประเภทเนื้อนกกระจอกเทศ และไข่นกกระจอกเทศ จากบริษัท ฟาร์มพิจิตรไทยปศุสัตว์ จำกัด	6	13	1
76. ฟาร์มห้าดาว	<ul style="list-style-type: none"> มีบุตรของผู้บริหารเป็นเจ้าของกิจการ 	บริษัทขายสินค้าประเภทลูกกึ่ง ให้กับฟาร์มห้าดาว	3	15	-
77. ฟาร์มเสม็ดงาม	<ul style="list-style-type: none"> มีบุตรของผู้บริหารเป็นเจ้าของกิจการ 	บริษัทขายสินค้าประเภทอาหารสัตว์น้ำ ให้กับ ฟาร์มเสม็ดงาม	-	7	-
78. นางรติมา ศรีประทักษ์	<ul style="list-style-type: none"> เป็นคู่สมรสของบุตรของผู้บริหาร 	บริษัทขายสินค้าประเภทลูกกึ่งและอาหารกึ่ง ให้กับนางรติมา ศรีประทักษ์	-	3	3
		บริษัทขายทรัพย์สินให้กับนางรติมา ศรีประทักษ์	-	9	9

บุคคลที่อาจมีความขัดแย้ง	ลักษณะความสัมพันธ์ ²	ลักษณะรายการระหว่างกันที่สำคัญ	มูลค่ารายการ		ยอดคงเหลือ
			ปี 2553	1 ม.ค.-30 ก.ย. 54	ณ 30 ก.ย. 54
79. บริษัท รีเทลลิงค์ (ไทยแลนด์) จำกัด	<ul style="list-style-type: none"> เป็นบริษัทย่อยของ CPALL โดย CPALL มี CPG เป็นผู้ถือหุ้นรายใหญ่ 	บริษัทซื้ออุปกรณ์จากบริษัท รีเทลลิงค์ (ไทยแลนด์) จำกัด	16	22	6
80. บริษัท รอส บริดเดอร์ส สยาม จำกัด	<ul style="list-style-type: none"> มีกรรมการร่วมกับซีพีเอฟ ได้แก่ นายธนินท์ เจียรวนนท์ นายประเสริฐ พงศ์มาร และนาย อติเรก ศรีประทักษ์ 	บริษัทขายสินค้าประเภทอาหารสัตว์บก ให้กับบริษัท รอส บริดเดอร์ส สยาม จำกัด	28	24	2
		บริษัทซื้อสินค้าประเภทลูกไก่พ่อแม่พันธุ์ จากบริษัท รอส บริดเดอร์ส สยาม จำกัด	3	17	4
		บริษัทให้เช่าที่ดิน แก่บริษัท รอส บริดเดอร์ส สยาม จำกัด	4	3	-
81. บริษัท วัชรภัทร จำกัด	<ul style="list-style-type: none"> มีบุตรของกรรมการเป็นผู้ถือหุ้นรายใหญ่และกรรมการ 	บริษัทเช่าที่ดินพร้อมสิ่งปลูกสร้างจากบริษัท วัชรภัทร จำกัด	16	11	-
82. บริษัท ไวร์เออ แอนด์ ไวร์เลส จำกัด	<ul style="list-style-type: none"> มีผู้ที่เกี่ยวข้องของ CPG เป็นผู้ถือหุ้นรายใหญ่ 	บริษัทซื้ออุปกรณ์การเลี้ยงกึ่งอัตโนมัติจากบริษัท ไวร์เออ แอนด์ ไวร์เลส จำกัด	2	9	-
83. บริษัท ศุภกรพันธุ์ จำกัด	<ul style="list-style-type: none"> มีบุตรของผู้บริหาร (เป็นผู้บริหารถึงวันที่ 15 มีนาคม 2554) เป็นกรรมการ 	บริษัทเช่าที่ดินพร้อมสิ่งปลูกสร้างจากบริษัท ศุภกรพันธุ์ จำกัด	10	8	-
84. บริษัท สตาร์ มาร์เก็ตติ้ง จำกัด ("STAR")	<ul style="list-style-type: none"> มี CPG เป็นผู้ถือหุ้นรายใหญ่ 	บริษัทย่อยแห่งหนึ่งได้เข้าทำสัญญากับ STAR เพื่อให้ได้มาซึ่งสิทธิในการใช้เครื่องหมายการค้าของ STAR	30	21	2
85. บริษัท สยามแลนด์ ฟลายอิง จำกัด	<ul style="list-style-type: none"> มี CPG และผู้ที่เกี่ยวข้องของ CPG เป็นผู้ถือหุ้นรายใหญ่ มีกรรมการร่วมกับซีพีเอฟ ได้แก่ นายสุนทร อรุณานนท์ชัย 	บริษัทรับบริการขนส่งโดยอากาศยานจากบริษัท สยามแลนด์ ฟลายอิง จำกัด	17	7	-
86. บริษัท สินปรานีฟาร์ม จำกัด	<ul style="list-style-type: none"> มีคู่สมรสและบุตรของผู้บริหารเป็นผู้ถือหุ้นรายใหญ่และเป็นกรรมการ 	บริษัทเช่าที่ดินพร้อมสิ่งปลูกสร้างและอุปกรณ์จากบริษัท สินปรานีฟาร์ม จำกัด	-	3	-
87. บริษัท สินสันติ จำกัด	<ul style="list-style-type: none"> มีคู่สมรสและบุตรของผู้บริหารเป็นผู้ถือหุ้นรายใหญ่ และกรรมการ 	บริษัทว่าจ้างขนส่งจากบริษัท สินสันติ จำกัด	17	11	1
88. นายสุรกานต์ ธรรมศาสตร์	<ul style="list-style-type: none"> เป็นบุตรของผู้บริหาร (เป็นผู้บริหารถึงวันที่ 15 มีนาคม 2554) 	บริษัทเช่าที่ดินพร้อมสิ่งปลูกสร้างจากนายสุรกานต์ ธรรมศาสตร์	5	6	-

บุคคลที่อาจมีความขัดแย้ง	ลักษณะความสัมพันธ์ ²	ลักษณะรายการระหว่างกันที่สำคัญ	มูลค่ารายการ		ยอดคงเหลือ ณ 30 ก.ย. 54
			ปี 2553	1 ม.ค.-30 ก.ย. 54	
89. นายสุรพัฒน์ ธรรมศาสตร์	<ul style="list-style-type: none"> เป็นบุตรของผู้บริหาร (เป็นผู้บริหารถึงวันที่ 15 มีนาคม 2554) 	บริษัทเช่าที่ดินพร้อมสิ่งปลูกสร้างจากนายสุรพัฒน์ ธรรมศาสตร์ บริษัทซื้อสินค้าประเภทกุ้งสดจากนายสุรพัฒน์ ธรรมศาสตร์	5 -	4 10	- -
90. บริษัท อยูธยา อลิอันซ์ ซี.พี.ประกันชีวิต จำกัด (มหาชน)	<ul style="list-style-type: none"> มี CPG เป็นผู้ถือหุ้น 	บริษัทซื้อประกันภัยจากบริษัท อยูธยา อลิอันซ์ ซี.พี.ประกันชีวิต จำกัด (มหาชน)	20	14	-
91. บริษัท อลิอันซ์ ซี.พี.ประกันภัย จำกัด	<ul style="list-style-type: none"> มี CPG เป็นผู้ถือหุ้นรายใหญ่ 	บริษัทซื้อประกันภัยจากบริษัท อลิอันซ์ ซี.พี.ประกันภัย จำกัด บริษัทมีรายได้ค่าสินไหมทดแทนจากบริษัท อลิอันซ์ ซี.พี.ประกันภัย จำกัด	193 83	146 40	5 51
92. บริษัท อาร์เบอร์ เอเคอร์ส ประเทศไทย จำกัด	<ul style="list-style-type: none"> มีกรรมการร่วมกับซีพีเอฟ ได้แก่ นายธนินท์ เจียรวนนท์ นายประเสริฐ พงศ์กumar และนาย อติเรก ศรีประทักษ์ 	บริษัทขายสินค้าประเภทอาหารสัตว์บก ให้กับบริษัท อาร์เบอร์ เอเคอร์ส ประเทศไทย จำกัด บริษัทซื้อสินค้าประเภทลูกไก่เนื้อพ่อแม่พันธุ์ จากบริษัทอาร์เบอร์ เอเคอร์ส ประเทศไทย จำกัด บริษัทให้เช่าที่ดินแก่บริษัท อาร์เบอร์ เอเคอร์ส ประเทศไทย จำกัด	62 74 6	50 29 5	6 4 -
93. บริษัท เอเต้ จำกัด	<ul style="list-style-type: none"> มีผู้ที่เกี่ยวข้องของ CPG เป็นผู้ถือหุ้นรายใหญ่ 	บริษัทขายสินค้าประเภทน้ำมันดิบ พรีเมียม และอาหารเสริมสำหรับสัตว์ ให้กับบริษัท เอเต้ จำกัด บริษัทซื้อสินค้าประเภทไอศกรีม จากบริษัท เอเต้ จำกัด	97 22	35 18	1 3
94. บริษัท เอส.เอ็น.พี.ฟู้ด จำกัด	<ul style="list-style-type: none"> มีคู่สมรสและบุตรของผู้บริหารเป็นกรรมการ 	บริษัทเช่าที่ดินพร้อมสิ่งปลูกสร้างและอุปกรณ์จากบริษัท เอส.เอ็น.พี.ฟู้ด จำกัด	2	1	-
95. บริษัท แอ็ดวานซ์ฟาร์มา จำกัด	<ul style="list-style-type: none"> มี CPG เป็นผู้ถือหุ้นรายใหญ่ มีกรรมการร่วมกับซีพีเอฟ ได้แก่ นายประเสริฐ พงศ์กumar นายมิน เขียวรว และนายพงษ์เทพ เจียรนวนนท์ 	บริษัทขายสินค้าประเภทอาหารเสริมสำหรับสัตว์ วัตถุดิบอาหารสัตว์ อาหารสัตว์น้ำ ให้กับบริษัท แอ็ดวานซ์ฟาร์มา จำกัด บริษัทซื้อสินค้าประเภทยาสัตว์ วัคซีน และสารเคมี จากบริษัท แอ็ดวานซ์ฟาร์มา จำกัด บริษัทให้เช่าที่ดินแก่บริษัท แอ็ดวานซ์ฟาร์มา จำกัด บริษัทให้บริการฝึกอบรมสัมมนาแก่บริษัท แอ็ดวานซ์ฟาร์มา จำกัด	176 170 3 1	206 216 2 1	75 17 - -

บุคคลที่อาจมีความขัดแย้ง	ลักษณะความสัมพันธ์ ²	ลักษณะรายการระหว่างกันที่สำคัญ	มูลค่ารายการ		ยอดคงเหลือ ณ 30 ก.ย. 54
			ปี 2553	1 ม.ค.-30 ก.ย. 54	
96. บริษัท แอ็ดวานซ์ ทรานสปอร์ต จำกัด	<ul style="list-style-type: none"> มีผู้ที่เกี่ยวข้องของกลุ่มครอบครัวเจียรนวนนท์ เป็นผู้ถือหุ้นรายใหญ่ 	บริษัทว่าจ้างขนถ่ายสินค้าจากบริษัท แอ็ดวานซ์ ทรานสปอร์ต จำกัด	18	15	1
97. Anhui C.P. Livestock Co., Ltd.	<ul style="list-style-type: none"> มีผู้ที่เกี่ยวข้องของ CPG เป็นผู้ถือหุ้นรายใหญ่ 	<p>บริษัทขายสินค้าประเภทลูกกุ้ง สุกรแม่พันธุ์ และสุกสุกรให้กับ Anhui C.P. Livestock Co., Ltd.</p> <p>บริษัทซื้อสินค้าประเภทสุกรแม่พันธุ์ และสุกสุกร จาก Anhui C.P. Livestock Co., Ltd.</p>	23 12	- -	- -
98. Blue Ocean Resources Pte. Ltd.	<ul style="list-style-type: none"> มีผู้ที่เกี่ยวข้องของกลุ่มครอบครัวเจียรนวนนท์เป็นผู้ถือหุ้นรายใหญ่ 	บริษัทซื้อสินค้าประเภทกุ้งแช่แข็ง จาก Blue Ocean Resources Pte. Ltd.	-	-	3
99. C.P. Aquaculture (India) Private Limited	<ul style="list-style-type: none"> มี CPG และผู้ที่เกี่ยวข้องของ CPG และของกลุ่มครอบครัวเจียรนวนนท์ เป็นผู้ถือหุ้นรายใหญ่ มีกรรมการร่วมกับซีพีเอฟ ได้แก่ นายชิงชัย โลหะวัฒนะกุล และนายพงษ์ วิเศษไพฑูรย์ 	<p>บริษัทขายสินค้าประเภทอาหารสัตว์ อาหารเสริมสำหรับสัตว์ ยาสัตว์ และวัคซีน ลูกไก่เนื้อพ่อแม่พันธุ์ให้กับ C.P. Aquaculture (India) Private Limited</p> <p>บริษัทซื้อสินค้าประเภทโมโนแคลเซียม เนื้อหัวกุ้งปน หินแป้ง อาหารเสริมสำหรับสัตว์ ยาสัตว์และวัคซีนจาก C.P. Aquaculture (India) Private Limited</p> <p>บริษัทเช่าอาคาร/โรงงานพร้อมเครื่องจักรและอุปกรณ์จาก C.P. Aquaculture (India) Private Limited</p> <p>บริษัทซื้อสินค้าประเภทอุปกรณ์ จาก C.P. Aquaculture (India) Private Limited</p>	121 252 3 11	59 27 5 -	- - - -
100. C.P. Bangladesh Co., Ltd.	<ul style="list-style-type: none"> มีผู้ที่เกี่ยวข้องของ CPG เป็นผู้ถือหุ้นรายใหญ่ มีกรรมการร่วมกับซีพีเอฟ ได้แก่ นายประเสริฐ พงศ์มาร และ นายอดิเรก ศรีประทักษ์ 	บริษัทขายสินค้าประเภทวัตถุดิบอาหารสัตว์ เช่น ข้าวโพด และอาหารสัตว์บก ให้กับ C.P. Bangladesh Co., Ltd.	50	-	-
101. C.P. Belgium S.A.	<ul style="list-style-type: none"> มีผู้ที่เกี่ยวข้องของกลุ่มครอบครัวเจียรนวนนท์เป็นผู้ถือหุ้นรายใหญ่ มีกรรมการร่วมกับซีพีเอฟ ได้แก่ นายธนิษฐ์ เจียรนวนนท์ 	บริษัทเช่าอาคารสำนักงานจาก C.P. Belgium S.A.	5	3	-

บุคคลที่อาจมีความขัดแย้ง	ลักษณะความสัมพันธ์ ²	ลักษณะรายการระหว่างกันที่สำคัญ	มูลค่ารายการ		ยอดคงเหลือ
			ปี 2553	1 ม.ค.-30 ก.ย. 54	ณ 30 ก.ย. 54
102. C.P. Cambodia Co., Ltd. ("CPC")	<ul style="list-style-type: none"> มีผู้ที่เกี่ยวข้องของ CPG เป็นผู้ถือหุ้นรายใหญ่ มีกรรมการร่วมกับซีพีเอฟ ได้แก่ นายอดิเรก ศรีประทักษ์ 	<p>บริษัทซื้อสินค้าประเภทลูกสุกร จาก CPC</p> <p>บริษัทซื้อสินค้าประเภทอุปกรณ์ จาก CPC</p> <p>บริษัทขายสินค้าประเภทอุปกรณ์ ให้กับ CPC</p> <p>บริษัทได้เข้าลงทุนในหุ้นสามัญเพิ่มทุนของ CPC จำนวน 1,475 หุ้น ที่ราคาเสนอขายเท่ากับหุ้นละ 11,030 เหรียญสหรัฐ เป็นจำนวนเงินรวม 16,269,250 เหรียญสหรัฐ ซึ่งทำให้บริษัทมีสัดส่วนการลงหุ้นทางตรงใน CPC คิดเป็นร้อยละ 25 ของจำนวนหุ้นที่ออกและเรียกชำระแล้วของ CPC ภายหลังจากเพิ่มทุน โดยที่ประชุมคณะกรรมการบริษัท ซึ่งมีกรรมการอิสระ/กรรมการตรวจสอบ และกรรมการที่ไม่มีส่วนได้เสีย เข้าร่วมประชุมได้พิจารณาการเข้าทำรายการดังกล่าวแล้วเห็นว่า มีความสมเหตุสมผลและเป็นประโยชน์ต่อบริษัท เนื่องจาก ธุรกิจเกษตรอุตสาหกรรมในประเทศกัมพูชามีศักยภาพในการขยายตัวอีกมาก และ CPC เป็นบริษัทที่ได้วางรากฐานของธุรกิจเกษตรอุตสาหกรรมในประเทศกัมพูชามาได้ระยะหนึ่งแล้วและมีความพร้อมที่จะรองรับการเจริญเติบโตของธุรกิจดังกล่าวต่อไปในอนาคต โดยในช่วง 3 ปีที่ผ่านมา ผลประกอบการของ CPC มีการเติบโตและสร้างผลกำไรมาอย่างต่อเนื่อง ดังนั้น การที่บริษัทเข้าลงทุนใน CPC จึงเท่ากับเป็นการขยายการลงทุนในธุรกิจเกษตรอุตสาหกรรมไปยังอีกประเทศหนึ่ง โดยที่สามารถรับรู้ผลการดำเนินงานจากการลงทุนใน CPC ได้ทันทีนับตั้งแต่วันที่มีการลงทุนเป็นต้นไป</p>	-	9	10
			-	3	-
			-	1	-
			-	493	-
103. C.P. Trading Co., Ltd.	<ul style="list-style-type: none"> มีกลุ่มครอบครัวเจียวรนนท์เป็นผู้ถือหุ้นรายใหญ่ 	บริษัทซื้อวัตถุดิบประเภทกากถั่วเหลือง ถั่วเหลืองเม็ด กากคาโนล่า ข้าวสาลี ปลาป่น จาก C.P. Trading Co., Ltd.	4,822	5,914	-
104. C.P. Vietnam Corporation ("CPV") (เดิมชื่อ C.P. Vietnam Livestock Corporation)	<ul style="list-style-type: none"> มีผู้ที่เกี่ยวข้องของ CPG เป็นผู้ถือหุ้นรายใหญ่ มีกรรมการร่วมกับซีพีเอฟ ได้แก่ นายประเสริฐ พุ่งกুমาร นายอดิเรก ศรีประทักษ์ และนางอรุณี วัชรานานันท์ 	<p>บริษัทขายวัตถุดิบอาหารสัตว์ ได้แก่ ปลาป่น ข้าวโพด กุ้งแช่แข็ง ให้กับ CPV</p> <p>บริษัทซื้อสินค้าประเภทกุ้งแช่แข็ง และเนื้อปลาแช่แข็ง จาก CPV</p> <p>บริษัทให้บริการระบบงานแก่ CPV</p> <p>บริษัทให้บริการฝึกอบรมสัมมนาแก่ CPV</p>	18	532	14
			80	78	28
			33	6	2
			-	1	-

บุคคลที่อาจมีความขัดแย้ง	ลักษณะความสัมพันธ์ ²	ลักษณะรายการระหว่างกันที่สำคัญ	มูลค่ารายการ		ยอดคงเหลือ
			ปี 2553	1 ม.ค.-30 ก.ย. 54	ณ 30 ก.ย. 54
105. Charoen Pokphand Intertrade Singapore (Pte) Ltd.	<ul style="list-style-type: none"> มีผู้ที่เกี่ยวข้องของกลุ่มครอบครัวเจียรนวนนท์เป็นผู้ถือหุ้นรายใหญ่ มีผู้บริหารของซีพีเอฟ ได้แก่ นายพิสิฐ โอมพรนุวัฒน์ เป็นกรรมการ 	บริษัทขายสินค้าประเภทไก่แปรรูปและอาหารสำเร็จรูป เปิดแปรรูป สุกแปรรูป และอาหารสำเร็จรูป กุ้งแช่แข็ง กุ้งแปรรูปแช่แข็ง ปลาแปรรูปแช่แข็งและอาหารพร้อมทานและอาหารสัตว์เลี้ยงให้กับ Charoen Pokphand Intertrade Singapore (Pte) Ltd.	660	486	271
106. Charoen Pokphand Intertrade South Africa (Pty) Ltd.	<ul style="list-style-type: none"> มีผู้ที่เกี่ยวข้องของกลุ่มครอบครัวเจียรนวนนท์เป็นผู้ถือหุ้นรายใหญ่ 	บริษัทขายสินค้าประเภทกุ้งแช่แข็ง และเปิดเช่าแหล่งให้กับ Charoen Pokphand Intertrade South Africa (Pty) Ltd. บริษัทได้รับบริการนายหน้าการขายสินค้าจาก Charoen Pokphand Intertrade South Africa (Pty) Ltd.	- 1	11 -	9 -
107. Charoen Pokphand Jaya Farm (M) Sdn. Bhd.	<ul style="list-style-type: none"> มีผู้ที่เกี่ยวข้องของ CPG เป็นผู้ถือหุ้นรายใหญ่ มีกรรมการร่วมกับซีพีเอฟ ได้แก่ นายประเสริฐ พงศ์กุมาร มีผู้บริหารของซีพีเอฟ ได้แก่ นายวีรชัย รัตนบานชื่น เป็น กรรมการ 	บริษัทให้บริการระบบงานแก่ Charoen Pokphand Jaya Farm (M) Sdn. Bhd.	3	-	-
108. Chia Tai Animal Husbandry Investment (Beijing) Co., Ltd.	<ul style="list-style-type: none"> มีผู้ที่เกี่ยวข้องของ CPG เป็นผู้ถือหุ้นรายใหญ่ 	บริษัทซื้อวัตถุดิบอาหารสัตว์ ได้แก่ กากงา จาก Chia Tai Animal Husbandry Investment (Beijing) Co., Ltd.	-	16	8
109. Chia Tai (China) Investment Co., Ltd.	<ul style="list-style-type: none"> มีผู้ที่เกี่ยวข้องของ CPG เป็นผู้ถือหุ้นรายใหญ่ 	บริษัทซื้อวัตถุดิบผลิตอาหารสัตว์ ได้แก่ กากถั่วเหลือง กากข้าวโพดหมัก และอาหารเสริมสำหรับสัตว์จาก Chia Tai (China) Investment Co., Ltd.	144	39	3
110. Chia Tai Aquaculture (Zhuhai) Co., Ltd.	<ul style="list-style-type: none"> มีผู้ที่เกี่ยวข้องของ CPG เป็นผู้ถือหุ้นรายใหญ่ 	บริษัทขายสินค้าประเภทลูกกุ้ง อาหารสัตว์น้ำและอาหารเสริมสำหรับสัตว์ ให้กับ Chia Tai Aquaculture (Zhuhai) Co., Ltd. บริษัทซื้อสินค้าประเภทอาหารสัตว์น้ำ อาหารเสริมสำหรับสัตว์ ปริมาตร กุ้งพ่อแม่พันธุ์ และลูกกุ้ง จาก Chia Tai Aquaculture (Zhuhai) Co., Ltd.	308 226	128 33	10 2
111. Chia Tai Hebei Co., Ltd.	<ul style="list-style-type: none"> มีผู้ที่เกี่ยวข้องของ CPG เป็นผู้ถือหุ้นรายใหญ่ 	บริษัทขายสินค้าประเภทลูกกุ้ง ให้กับ Chia Tai Hebei Co., Ltd.	4	3	-

บุคคลที่อาจมีความขัดแย้ง	ลักษณะความสัมพันธ์ ²	ลักษณะรายการระหว่างกันที่สำคัญ	มูลค่ารายการ		ยอดคงเหลือ
			ปี 2553	1 ม.ค.-30 ก.ย. 54	ณ 30 ก.ย. 54
112. Chia Tai Jiangxi Co., Ltd.	● มีผู้ที่เกี่ยวข้องของ CPG เป็นผู้ถือหุ้นรายใหญ่	บริษัทขายสินค้าประเภทลูกกึ่ง ให้กับ Chia Tai Jiangxi Co., Ltd.	2	-	-
113. Chia Tai Food Product (Shanghai) Co., Ltd.	● มีผู้ที่เกี่ยวข้องของ CPG เป็นผู้ถือหุ้นรายใหญ่	บริษัทขายสินค้าประเภทกึ่งแช่แข็ง และกึ่งแปรรูปแช่แข็ง ให้กับ Chia Tai Food Product (Shanghai) Co., Ltd.	8	8	12
		บริษัทซื้อสินค้าประเภทกึ่งจาก Chia Tai Food Product (Shanghai) Co., Ltd.	4	-	-
114. Fuzhou Da Fu Co., Ltd.	● มีผู้ที่เกี่ยวข้องของ CPG เป็นผู้ถือหุ้นรายใหญ่	บริษัทขายวัตถุดิบผลิตอาหารสัตว์ ได้แก่ กากถั่วเหลืองและอาหารเสริมสำหรับสัตว์และยาสัตว์ ให้กับ Fuzhou Da Fu Co., Ltd	40	6	-
		บริษัทซื้อสินค้าประเภทอาหารเสริมสำหรับสัตว์ จาก Fuzhou Da Fu Co., Ltd	8	29	5
115. Guangzhou Lotus Supermarket Chain Store Co., Ltd.	● มีผู้ที่เกี่ยวข้องของ CPG เป็นผู้ถือหุ้นรายใหญ่	บริษัทขายสินค้าประเภทกึ่งแช่แข็ง และกึ่งแปรรูปแช่แข็ง ให้กับ Guangzhou Lotus Supermarket Chain Store Co., Ltd.	-	2	1
116. Hainan Chia Tai Animal Husbandry Co., Ltd. ("HCT")	● มีผู้ที่เกี่ยวข้องของ CPG เป็นผู้ถือหุ้นรายใหญ่	บริษัทขายสินค้าประเภทอาหารสัตว์บด ให้กับ HCT	58	-	-
		บริษัทขายเครื่องจักรและทรัพย์สินอื่นๆ ที่ใช้ในโรงงานอาหารสัตว์ (โรงงานเช่า) ในประเทศจีนให้กับ HCT เนื่องจากสัญญาเช่าโรงงานพร้อมเครื่องจักรและอุปกรณ์ที่มีกับ HCT ได้สิ้นสุดลงเมื่อวันที่ 10 สิงหาคม 2553 และ HCT มีความประสงค์จะซื้อทรัพย์สินภายในโรงงานส่วนที่เป็นของบริษัทซึ่งใช้ร่วมกันกับทรัพย์สินที่ให้เช่า โดยทรัพย์สินของบริษัทที่จะขายดังกล่าวมีมูลค่าตามบัญชีเท่ากับ 26.4 ล้านเรนนินบี ซึ่งเมื่อนำมาเปรียบเทียบกับราคาที่ขายแล้วคณะกรรมการเห็นว่าราคาที่จะขายดังกล่าวมีความเหมาะสม	123	-	-
		บริษัทซื้อสินค้าประเภทอาหารสัตว์บด จาก HCT	10	-	-
		บริษัทเช่าโรงงานพร้อมเครื่องจักรและอุปกรณ์ จาก HCT	15	-	-
117. Hefei Chia Tai Co., Ltd.	● มีผู้ที่เกี่ยวข้องของ CPG เป็นผู้ถือหุ้นรายใหญ่	บริษัทซื้อสินค้าประเภทอาหารเสริมสำหรับสัตว์ จาก Hefei Chia Tai Co., Ltd.	12	-	-

บุคคลที่อาจมีความขัดแย้ง	ลักษณะความสัมพันธ์ ²	ลักษณะรายการระหว่างกันที่สำคัญ	มูลค่ารายการ		ยอดคงเหลือ
			ปี 2553	1 ม.ค.-30 ก.ย. 54	ณ 30 ก.ย. 54
118. Henan C.P. Livestock Co., Ltd.	● มีผู้ที่เกี่ยวข้องของ CPG เป็นผู้ถือหุ้นรายใหญ่	บริษัทขายสินค้าประเภทสุกรพันธุ์ ให้กับ Henan C.P. Livestock Co., Ltd.	-	4	4
119. Jiangxi C.P. Livestock Co., Ltd.	● มีผู้ที่เกี่ยวข้องของ CPG เป็นผู้ถือหุ้นรายใหญ่	บริษัทขายสินค้าประเภทสุกรพันธุ์และลูกกึ่งให้กับ Jiangxi C.P. Livestock Co., Ltd.	8	-	-
		บริษัทซื้อสินค้าประเภทลูกกึ่ง จาก Jiangxi C.P. Livestock Co., Ltd.	1	-	-
120. Nangtong Chia Tai Co., Ltd.	● มีผู้ที่เกี่ยวข้องของ CPG เป็นผู้ถือหุ้นรายใหญ่	บริษัทขายสินค้าประเภทลูกกึ่ง ให้กับ Nangtong Chia Tai Co., Ltd.	3	-	-
121. Nantong Chia Tai Feed Co., Ltd.	● มีผู้ที่เกี่ยวข้องของ CPG เป็นผู้ถือหุ้นรายใหญ่	บริษัทซื้อสินค้าประเภทอาหารเสริมสำหรับสัตว์ จาก Nantong Chia Tai Feed Co., Ltd.	8	46	6
122. Nantong Chia Tai Livestock & Poultry Co., Ltd.	● มีผู้ที่เกี่ยวข้องของ CPG เป็นผู้ถือหุ้นรายใหญ่	บริษัทขายสินค้าประเภทลูกกึ่ง และสุกรพันธุ์ ให้กับ Nantong Chia Tai Livestock & Poultry Co., Ltd.	1	3	-
		บริษัทซื้อสินค้าประเภทลูกสุกร และลูกไก่เนื้อพ่อแม่พันธุ์ จาก Nantong Chia Tai Livestock & Poultry Co., Ltd.	7	9	6
123. Nanning Chia Tai Animal Husbandry Co., Ltd.	● มีผู้ที่เกี่ยวข้องของ CPG เป็นผู้ถือหุ้นรายใหญ่	บริษัทซื้อสินค้าประเภทอาหารสัตว์บดจาก Nanning Chia Tai Animal Husbandry Co., Ltd	2	-	-
124. Ningbo Chia Tai Agriculture Co., Ltd.	● มีผู้ที่เกี่ยวข้องของ CPG เป็นผู้ถือหุ้นรายใหญ่	บริษัทขายสินค้าประเภทลูกกึ่ง ให้กับ Ningbo Chia Tai Agriculture Co., Ltd.	3	-	-
125. Ningbo Chia Tai Cereal And Oil Industrial Co., Ltd	● มีผู้ที่เกี่ยวข้องของ CPG เป็นผู้ถือหุ้นรายใหญ่	บริษัทซื้อวัตถุดิบอาหารสัตว์ ได้แก่ กากถั่วเหลือง จาก Ningbo Chia Tai Cereal And Oil Industrial Co., Ltd.	33	-	-
126. PK Agro-Industrial Products (M) Sdn. Bhd.	● มีผู้ที่เกี่ยวข้องของ CPG เป็นผู้ถือหุ้นรายใหญ่	บริษัทขายวัตถุดิบอาหารสัตว์ ได้แก่ ข้าวโพดให้กับ PK Agro-Industrial Products (M) Sdn. Bhd.	-	133	68
		บริษัทซื้อวัตถุดิบอาหารสัตว์ ได้แก่ ข้าวโพด กากถั่วเหลือง จาก PK Agro-Industrial Products (M) Sdn. Bhd.	40	-	-
		บริษัทให้บริการระบบงานแก่ PK Agro-Industrial Products (M) Sdn. Bhd.	-	2	-

บุคคลที่อาจมีความขัดแย้ง	ลักษณะความสัมพันธ์ ²	ลักษณะรายการระหว่างกันที่สำคัญ	มูลค่ารายการ		ยอดคงเหลือ
			ปี 2553	1 ม.ค.-30 ก.ย. 54	ณ 30 ก.ย. 54
127. PT Central Pangan Pertiwi	● มีผู้ที่เกี่ยวข้องของกลุ่มครอบครัวเจียรนวนนท์ เป็นผู้ถือหุ้นรายใหญ่	บริษัทขายวัตถุดิบผลิตอาหารสัตว์ ได้แก่ ปลาป่น ให้กับ PT Central Pangan Pertiwi	-	4	4
128. PT Centralpertiwi Bahari	● มีผู้ที่เกี่ยวข้องของกลุ่มครอบครัวเจียรนวนนท์ เป็นผู้ถือหุ้นรายใหญ่	บริษัทขายวัตถุดิบอาหารสัตว์ ได้แก่ ปลาป่น ให้กับ PT Centralpertiwi Bahari บริษัทซื้อสินค้าประเภทกุ้งแช่แข็ง จาก PT Centralpertiwi Bahari	- 61	121 59	- -
129. PT Central Proteinaprima	● มีผู้ที่เกี่ยวข้องของกลุ่มครอบครัวเจียรนวนนท์ เป็นผู้ถือหุ้นรายใหญ่	บริษัทขายวัตถุดิบอาหารสัตว์ ได้แก่ ปลาป่น ให้กับ PT Central Proteinaprima บริษัทซื้อสินค้าประเภทกุ้งแช่แข็ง จาก PT Central Proteinaprima	- 55	88 -	- -
130. PT Central Windu Sejati	● มีผู้ที่เกี่ยวข้องของกลุ่มครอบครัวเจียรนวนนท์ เป็นผู้ถือหุ้นรายใหญ่	บริษัทซื้อสินค้าประเภทกุ้งแช่แข็ง จาก PT Central Windu Sejati	10	-	-
131. Qingdao Chia Tai Co., Ltd.	● มีผู้ที่เกี่ยวข้องของ CPG เป็นผู้ถือหุ้นรายใหญ่	บริษัทซื้อวัตถุดิบอาหารสัตว์ ได้แก่ ขนไก่ป่น อาหารเสริมสำหรับสัตว์ และ ไก่แปรรูปแช่แข็ง จาก Qingdao Chia Tai Co., Ltd. บริษัทขายสินค้าประเภทอุปกรณ์ให้กับ Qingdao Chia Tai Co., Ltd.	71 1	82 -	31 -
132. Shandong C.P. Livestock Co., Ltd.	● มีผู้ที่เกี่ยวข้องของ CPG เป็นผู้ถือหุ้นรายใหญ่	บริษัทขายสินค้าประเภทลูกกุ้ง และสุกรพันธุ์ ให้กับ Shandong C.P. Livestock Co., Ltd.	5	8	3
133. Shanghai Lotus Supermarket Chain Store Co., Ltd.	● มีผู้ที่เกี่ยวข้องของ CPG เป็นผู้ถือหุ้นรายใหญ่	บริษัทขายสินค้าประเภทกุ้ง และกุ้งแปรรูปแช่แข็ง ให้กับ Shanghai Lotus Supermarket Chain Store Co., Ltd. บริษัทซื้อสินค้าประเภทอาหารพร้อมทาน จาก Shanghai Lotus Supermarket Chain Store Co., Ltd.	75 2	66 -	54 -
134. Tian Jin Chia Tai Feed Tech Co., Ltd.	● มีผู้ที่เกี่ยวข้องของ CPG เป็นผู้ถือหุ้นรายใหญ่	บริษัทซื้อสินค้าประเภทอาหารเสริมสำหรับสัตว์ จาก Tian Jin Chia Tai Feed Tech Co., Ltd.	2	-	-
135. Union Growth Investment Limited	● มีผู้ที่เกี่ยวข้องของ CPG เป็นผู้ถือหุ้นรายใหญ่	บริษัทรับดอกเบี้ยจาก Union Growth	4	-	-
136. Wuhan Chia Tai Co., Ltd.	● มีผู้ที่เกี่ยวข้องของ CPG เป็นผู้ถือหุ้นรายใหญ่	บริษัทขายสินค้าประเภทลูกกุ้ง ให้กับ Wuhan Chia Tai Co., Ltd.	1	-	-

บุคคลที่อาจมีความขัดแย้ง	ลักษณะความสัมพันธ์ ²	ลักษณะรายการระหว่างกันที่สำคัญ	มูลค่ารายการ		ยอดคงเหลือ
			ปี 2553	1 ม.ค.-30 ก.ย. 54	ณ 30 ก.ย. 54
137. Xuzhou Chia Tai Feed Co., Ltd.	● มีผู้ที่เกี่ยวข้องของ CPG เป็นผู้ถือหุ้นรายใหญ่	บริษัทขายสินค้าประเภทอาหารสัตว์ ให้กับ Xuzhou Chia Tai Feed Co., Ltd.	1	4	2
138. Yongan Chia Tai Co., Ltd.	● มีผู้ที่เกี่ยวข้องของ CPG เป็นผู้ถือหุ้นรายใหญ่	บริษัทขายวัตถุดิบผลิตอาหารสัตว์ ได้แก่ ปลาป่น และอาหารสัตว์ ให้กับ Yongan Chia Tai Co., Ltd. บริษัทซื้อสินค้าประเภทอาหารสัตว์น้ำจาก Yongan Chia Tai Co., Ltd.	80 -	3 18	- 16
139. Zhumadian Chia Tai Co., Ltd.	● มีผู้ที่เกี่ยวข้องของ CPG เป็นผู้ถือหุ้นรายใหญ่	บริษัทซื้อสินค้าประเภทยาสัตว์และวัคซีน จาก Zhumadian Chia Tai Co., Ltd.	1	1	-
140. อื่นๆ		บริษัทขายสินค้าให้กับบริษัทที่เกี่ยวข้องกันอื่นๆ ในปี 2553 จำนวน 29 ราย และมีลูกหนี้จำนวน 17 ราย และสำหรับงวด 9 เดือน สิ้นสุดวันที่ 30 กันยายน 2554 จำนวน 24 ราย และมีลูกหนี้จำนวน 16 ราย บริษัทซื้อวัตถุดิบจากบริษัทที่เกี่ยวข้องกันอื่นๆ ในปี 2553 จำนวน 6 ราย และมีเจ้าหนี้จำนวน 15 ราย และสำหรับงวด 9 เดือน สิ้นสุดวันที่ 30 กันยายน 2554 จำนวน 5 ราย และมีเจ้าหนี้จำนวน 12 ราย บริษัทมีรายได้อื่นๆ จากบริษัทที่เกี่ยวข้องกันอื่นๆ ในปี 2553 จำนวน 14 ราย และสำหรับงวด 9 เดือน สิ้นสุดวันที่ 30 กันยายน 2554 จำนวน 7 ราย บริษัทให้บริการระบบงานแก่บริษัทที่เกี่ยวข้องกันอื่นๆ ในปี 2553 จำนวน 18 ราย และสำหรับงวด 9 เดือน สิ้นสุดวันที่ 30 กันยายน 2554 จำนวน 13 ราย บริษัทให้บริการฝึกอบรมสัมมนาจากบริษัทที่เกี่ยวข้องกันอื่นๆ ในปี 2553 จำนวน 17 ราย และสำหรับงวด 9 เดือน สิ้นสุดวันที่ 30 กันยายน 2554 จำนวน 13 ราย บริษัทจ่ายค่าใช้จ่ายอื่นๆ ให้กับบริษัทที่เกี่ยวข้องกันอื่นๆ ในปี 2553 จำนวน 24 ราย และสำหรับงวด 9 เดือน สิ้นสุดวันที่ 30 กันยายน 2554 จำนวน 22 ราย	10 2 4 4 3 6	5 1 4 3 5 2	6 1 - - - -

หมายเหตุ บุคคลที่อาจมีความขัดแย้งซึ่งมีลักษณะความสัมพันธ์ที่ระบุข้างต้นว่า "ผู้ที่เกี่ยวข้องของ CPG เป็นผู้ถือหุ้นรายใหญ่" หรือ "ผู้ที่เกี่ยวข้องของกลุ่มครอบครัวเจียวานที่เป็นผู้ถือหุ้นรายใหญ่" นั้น หมายถึง บริษัทที่มีกลุ่มครอบครัวเจียวานเป็นผู้ถือหุ้นที่แท้จริง (Ultimate Shareholders)

ความจำเป็นและความสมเหตุสมผลของรายการระหว่างกัน

การเข้าทำรายการระหว่างกันของบริษัทและบริษัทย่อยเป็นไปเพื่อการประกอบกิจการที่เป็นธุรกิจปกติ และสนับสนุนธุรกิจปกติของบริษัท ซึ่งมีเงื่อนไขการค้าโดยทั่วไป และในระหว่างปี 2551 คณะกรรมการบริษัทได้มีมติอนุมัติหลักการในการเข้าทำรายการดังกล่าวตามที่กำหนดไว้ในมาตรา 89/12(1) แห่งพระราชบัญญัติหลักทรัพย์และตลาดหลักทรัพย์ (ฉบับที่ 4) พ.ศ. 2551

มาตรการในการดูแลเกี่ยวกับการทำรายการระหว่างกัน

ในการทำรายการระหว่างกันที่เป็นธุรกิจปกติไม่ถือว่าเป็นการทำรายการกับบุคคลภายนอกหรือบุคคลที่อาจมีความขัดแย้งทางผลประโยชน์ บริษัทมีแนวทางปฏิบัติการอนุมัติรายการดังกล่าวเช่นเดียวกัน โดยคำนึงถึงผลประโยชน์ของบริษัทเป็นสำคัญ สำหรับรายการระหว่างกันที่มีใช้ธุรกิจปกติ บริษัทกำหนดให้ต้องผ่านการสอบทานจากคณะกรรมการตรวจสอบเพื่อดูแลไม่ให้เกิดความขัดแย้งทางผลประโยชน์ โดยคณะกรรมการตรวจสอบอาจว่าจ้างผู้ประเมินราคาอิสระหรือที่ปรึกษาทางการเงินมาทำการประเมินราคาของรายการระหว่างกันนั้นๆ เพื่อใช้เป็นแนวทางเปรียบเทียบ จากนั้นจึงนำเสนอต่อคณะกรรมการบริษัทเพื่อพิจารณาอนุมัติต่อไป ทั้งนี้ คณะกรรมการได้อนุมัติหลักการในการเข้าทำธุรกรรมระหว่างบริษัท กับกรรมการ ผู้บริหาร หรือบุคคลที่เกี่ยวข้องของบริษัท สำหรับธุรกรรมที่เป็นธุรกิจปกติ หรือที่สนับสนุนธุรกิจปกติ ซึ่งมีเงื่อนไขการค้าโดยทั่วไป ส่วนธุรกรรมระหว่างกันที่มีใช้ธุรกิจปกติ หรือที่สนับสนุนธุรกิจปกติ ให้เป็นไปตามหลักเกณฑ์ที่คณะกรรมการกำกับตลาดทุนประกาศกำหนดไว้

5. ตารางสรุปงบการเงินในระยะ 3 ปีที่ผ่านมา และปีปัจจุบันจนถึงไตรมาสล่าสุด พร้อมคำอธิบายและการวิเคราะห์ฐานะการเงินและผลการดำเนินงานในปีที่ผ่านมา และปีปัจจุบันจนถึงไตรมาสล่าสุด¹

5.1 ตารางสรุปงบการเงิน

5.1.1 ปี 2551-2553

(ก) งบดุลรวมของซีพีเอฟและบริษัทย่อย ณ วันที่ 31 ธันวาคม 2551 2552 และ 2553

	ณ วันที่ 31 ธันวาคม					
	2551		2552		2553 ²	
	ล้านบาท	ร้อยละ	ล้านบาท	ร้อยละ	ล้านบาท	ร้อยละ
เงินสดและรายการเทียบเท่าเงินสด	3,453	3	10,522	9	7,761	6
ลูกหนี้การค้าและลูกหนี้อื่น	14,115	13	14,361	12	15,385	12
สินค้าคงเหลือ	27,888	26	26,284	23	33,863	27
สินทรัพย์หมุนเวียนอื่น	1,804	2	2,267	2	1,962	2
รวมสินทรัพย์หมุนเวียน	47,260	44	53,434	46	58,971	47
เงินลงทุนระยะยาว	10,268	9	11,946	11	16,820	13
ที่ดิน อาคารและอุปกรณ์	44,706	42	46,422	40	47,142	37
สินทรัพย์ไม่หมุนเวียนอื่น	5,276	5	3,896	3	3,387	3
รวมสินทรัพย์ไม่หมุนเวียน	60,250	56	62,264	54	67,349	53
สินทรัพย์รวม	107,510	100	115,698	100	126,320	100

¹ คำจำกัดความ : "บริษัท" ที่กล่าวในข้อนี้ หมายถึง ซีพีเอฟ และบริษัทย่อย (บริษัทที่ซีพีเอฟถือหุ้นทั้งทางตรง และ/หรือ ทางอ้อม เกินกว่าร้อยละ 50 ของทุนชำระแล้วของบริษัทนั้น และบริษัทที่ซีพีเอฟมีอำนาจควบคุม)

² โปรดดูเชิงอรรถ 1 ของข้อ 5.1.2 ตาราง (ก) งบแสดงฐานะการเงินรวมของซีพีเอฟและบริษัทย่อย ณ วันที่ 31 ธันวาคม 2553 และ ณ วันที่ 30 กันยายน 2554

	ณ วันที่ 31 ธันวาคม					
	2551		2552		2553 ¹	
	ล้านบาท	ร้อยละ	ล้านบาท	ร้อยละ	ล้านบาท	ร้อยละ
เงินเบิกเกินบัญชีและเงินกู้ยืมระยะสั้นจากสถาบันการเงิน	20,962	20	9,745	8	10,051	8
ตัวเงินจ่าย	2,673	2	-	-	-	-
เจ้าหน้าที่การค้าและเจ้าหน้าที่อื่น	7,607	7	9,106	8	9,707	8
หนี้สินระยะยาวที่ถึงกำหนดชำระภายในหนึ่งปี	5,483	5	6,294	5	8,088	6
หนี้สินหมุนเวียนอื่น	3,184	3	4,891	4	4,981	4
รวมหนี้สินหมุนเวียน	39,909	37	30,036	25	32,827	26
หนี้สินระยะยาว	18,365	17	26,758	23	28,510	23
หนี้สินไม่หมุนเวียนอื่น	3,685	4	3,925	4	3,880	3
รวมหนี้สินไม่หมุนเวียน	22,050	21	30,683	27	32,390	26
หนี้สินรวม	61,959	58	60,719	52	65,217	52
ส่วนของผู้ถือหุ้น	45,551	42	54,979	48	61,103	48

(ข) งบกำไรขาดทุนรวมของซีพีเอฟและบริษัทย่อย สำหรับแต่ละปี สิ้นสุดวันที่ 31 ธันวาคม 2551 2552 และ 2553

	ปี 2551		ปี 2552		ปี 2553 ²	
	ล้านบาท	ร้อยละ	ล้านบาท	ร้อยละ	ล้านบาท	ร้อยละ
รายได้จากการขาย	156,238	99	165,063	99	189,049	98
รายได้อื่น	1,547	1	2,237	1	3,493	2
รวมรายได้	157,785	100	167,300	100	192,542	100
ต้นทุนขาย	135,738	86	135,871	81	156,351	81
ค่าใช้จ่ายในการขายและบริหาร	16,489	11	17,558	11	19,923	11
อื่น ๆ	509	-	584	-	709	-
รวมค่าใช้จ่าย	152,736	97	154,013	92	176,983	92
ส่วนแบ่งกำไรจากเงินลงทุนตามวิธีส่วนได้เสียจากบริษัทร่วม	1,162	1	1,591	1	2,511	1
กำไรก่อนต้นทุนทางการเงินและภาษีเงินได้	6,211	4	14,878	9	18,070	9
ต้นทุนทางการเงิน	2,769	2	1,949	1	1,823	1
ภาษีเงินได้	218	-	2,539	2	2,388	1
กำไรหลังภาษีเงินได้	3,224	2	10,390	6	13,859	7
กำไรสุทธิส่วนที่เป็นของผู้ถือหุ้นส่วนน้อย	(96)	-	(200)	-	(296)	-
กำไรสุทธิ	3,128	2	10,190	6	13,563	7

(ค) งบกระแสเงินสดรวม ของซีพีเอฟและบริษัทย่อย สำหรับแต่ละปี สิ้นสุดวันที่ 31 ธันวาคม 2551 2552 และ 2553

(หน่วย : ล้านบาท)	ปี 2551	ปี 2552	ปี 2553
เงินสดสุทธิได้มาจากกิจกรรมดำเนินงาน	6,449	22,340	9,581
เงินสดสุทธิใช้ไปในกิจกรรมลงทุน	(4,816)	(4,917)	(7,995)
เงินสดสุทธิใช้ไปในกิจกรรมจัดหาเงิน	(1,277)	(10,143)	(4,398)
เงินสดและรายการเทียบเท่าเงินสดเพิ่มขึ้น (ลดลง)	356	7,280	(2,812)
เงินสดและรายการเทียบเท่าเงินสด ณ วันต้นปี	2,906	3,390	10,516
ผลกระทบจากอัตราแลกเปลี่ยนของยอดคงเหลือที่เป็นเงินตราต่างประเทศ	128	(154)	51
เงินสดและรายการเทียบเท่าเงินสด ณ วันสิ้นปี	3,390	10,516	7,755

¹ โปรดดูเชิงอรรถ 1 ของข้อ 5.1.2 ตาราง (ก) งบแสดงฐานะการเงินรวมของซีพีเอฟและบริษัทย่อย ณ วันที่ 31 ธันวาคม 2553 และ ณ วันที่ 30 กันยายน 2554

² โปรดดูเชิงอรรถ 1 ของข้อ 5.1.2 ตาราง (ข) งบกำไรขาดทุนรวมของซีพีเอฟและบริษัทย่อย สำหรับงวด 3 เดือน และ 9 เดือน สิ้นสุดวันที่ 30 กันยายน 2554

(ง) อัตราส่วนทางการเงินที่สำคัญสำหรับงบการเงินรวมของซีพีเอฟและบริษัทย่อย

	ปี 2551	ปี 2552	ปี 2553
อัตราส่วนสภาพคล่อง			
อัตราส่วนสภาพคล่อง ¹ (เท่า)	1.18	1.78	1.80
อัตราส่วนสภาพคล่องหมุนเร็ว ² (เท่า)	0.44	0.83	0.71
อัตราส่วนสภาพคล่องกระแสเงินสด ³ (เท่า)	0.17	0.64	0.30
อัตราส่วนหมุนเวียนลูกหนี้การค้า ⁴ (เท่า)	11.01	11.30	12.36
ระยะเวลาเก็บหนี้เฉลี่ย ⁵ (วัน)	33	32	29
อัตราส่วนหมุนเวียนสินค้าคงเหลือ ⁶ (เท่า)	24.42	24.85	28.83
ระยะเวลาขายสินค้าเฉลี่ย ⁷ (วัน)	15	14	12
อัตราส่วนหมุนเวียนเจ้าหนี้ ⁸ (เท่า)	17.43	16.26	16.62
ระยะเวลาชำระหนี้ ⁹ (วัน)	21	22	22
Cash Cycle ¹⁰ (วัน)	27	24	19
อัตราส่วนแสดงความสามารถในการหาทำไร			
อัตรากำไรขั้นต้น ¹¹ (%)	13.12	17.69	17.30
อัตรากำไรจากการดำเนินงาน ¹² (%)	3.98	9.01	9.56
อัตรากำไรสุทธิ ¹³ (%)	1.97	6.03	6.95
อัตราผลตอบแทนผู้ถือหุ้น ¹⁴ (%)	6.97	20.27	23.37
อัตราส่วนแสดงประสิทธิภาพในการดำเนินงาน			
อัตราผลตอบแทนจากสินทรัพย์ถาวร ¹⁵ (%)	17.16	32.40	39.09
อัตรากำไรหมุนของสินทรัพย์ ¹⁶ (เท่า)	1.51	1.51	1.61
อัตราส่วนวิเคราะห์นโยบายทางการเงิน			
อัตราส่วนหนี้สินต่อส่วนของผู้ถือหุ้น ¹⁷ (เท่า)	1.36	1.10	1.07
อัตราส่วนความสามารถชำระดอกเบี้ย ¹⁸ (เท่า)	2.66	12.02	5.41
อัตราส่วนความสามารถชำระภาระผูกพัน ¹⁹ (เท่า)	0.50	0.80	0.40
อัตรากำไรจ่ายปันผล ²⁰ (%)	58.07	59.92	70.32

¹ อัตราส่วนสภาพคล่อง = สินทรัพย์หมุนเวียนรวม/หนี้สินหมุนเวียนรวม

² อัตราส่วนสภาพคล่องหมุนเร็ว = (เงินสดและรายการเทียบเท่าเงินสด+เงินลงทุนชั่วคราว+ลูกหนี้การค้าและลูกหนี้อื่นสุทธิ)/หนี้สินหมุนเวียนรวม

³ อัตราส่วนสภาพคล่องกระแสเงินสด = เงินสดสุทธิจากกิจกรรมดำเนินงาน/หนี้สินหมุนเวียนเฉลี่ย

⁴ อัตราส่วนหมุนเวียนลูกหนี้การค้า = รายได้จากการขายสุทธิ/ลูกหนี้การค้าและลูกหนี้อื่นเฉลี่ย

⁵ ระยะเวลาเก็บหนี้เฉลี่ย = ลูกหนี้การค้าเฉลี่ย/รายได้รวม*360

⁶ อัตราส่วนหมุนเวียนสินค้าคงเหลือ = ต้นทุนสินค้า/สินค้าสำเร็จรูปเฉลี่ย

⁷ ระยะเวลาขายสินค้าเฉลี่ย = 360/อัตราส่วนหมุนเวียนสินค้าคงเหลือ

⁸ อัตราส่วนหมุนเวียนเจ้าหนี้ = ต้นทุนสินค้า/เจ้าหนี้การค้าเฉลี่ย

⁹ ระยะเวลาชำระหนี้ = 360/อัตราส่วนหมุนเวียนเจ้าหนี้

¹⁰ Cash Cycle = ระยะเวลาเก็บหนี้เฉลี่ย+ระยะเวลาขายสินค้าเฉลี่ย-ระยะเวลาชำระหนี้

¹¹ อัตรากำไรขั้นต้น = กำไรขั้นต้น/รายได้จากการขายสุทธิ

¹² อัตรากำไรจากการดำเนินงาน = กำไรก่อนต้นทุนทางการเงินและภาษีเงินได้/รายได้รวมจากการขายสุทธิ

¹³ อัตรากำไรสุทธิ = กำไรสุทธิ/รายได้รวม

¹⁴ อัตราผลตอบแทนผู้ถือหุ้น = กำไรสุทธิ/ส่วนของผู้ถือหุ้นเฉลี่ย

¹⁵ อัตราผลตอบแทนจากสินทรัพย์ถาวร = (กำไรสุทธิ+ค่าเสื่อมราคา)/สินทรัพย์ถาวรสุทธิเฉลี่ย

¹⁶ อัตรากำไรหมุนของสินทรัพย์ = รายได้รวม/สินทรัพย์รวมเฉลี่ย

¹⁷ อัตราส่วนหนี้สินต่อส่วนของผู้ถือหุ้น = หนี้สินรวม/ส่วนของผู้ถือหุ้นรวม

¹⁸ อัตราส่วนความสามารถชำระดอกเบี้ย = เงินสดสุทธิจากกิจกรรมดำเนินงาน/ดอกเบี้ยจ่าย

¹⁹ อัตราส่วนความสามารถชำระภาระผูกพัน = เงินสดสุทธิจากกิจกรรมดำเนินงาน/(การจ่ายชำระหนี้สิน+รายจ่ายลงทุน+ซื้อสินทรัพย์+เงินปันผลจ่าย)

²⁰ อัตรากำไรจ่ายปันผล = เงินปันผลจ่าย/กำไรสุทธิตามงบการเงินเฉพาะกิจการ

5.1.2 งวด 9 เดือน สิ้นสุดวันที่ 30 กันยายน 2554

(ก) งบแสดงฐานะการเงินรวมของซีพีเอฟและบริษัทย่อย ณ วันที่ 31 ธันวาคม 2553 และ ณ วันที่ 30 กันยายน 2554

	ณ วันที่ 31 ธันวาคม 2553 ¹		ณ วันที่ 30 กันยายน 2554	
	ล้านบาท	ร้อยละ	ล้านบาท	ร้อยละ
เงินสดและรายการเทียบเท่าเงินสด	7,761	6	8,704	6
ลูกหนี้การค้าและลูกหนี้อื่น	15,385	12	15,392	11
สินค้าคงเหลือ	33,863	27	34,453	25
สินทรัพย์หมุนเวียนอื่น	1,963	2	2,678	2
รวมสินทรัพย์หมุนเวียน	58,972	47	61,227	44
เงินลงทุนระยะยาว	16,820	13	24,982	18
ที่ดิน อาคารและอุปกรณ์	47,142	37	49,629	35
สินทรัพย์ไม่หมุนเวียนอื่น	3,159	3	4,299	3
รวมสินทรัพย์ไม่หมุนเวียน	67,121	53	78,910	56
สินทรัพย์รวม	126,093	100	140,137	100
เงินเบิกเกินบัญชีและเงินกู้ยืมระยะสั้นจากสถาบันการเงิน	10,051	8	12,238	9
เจ้าหนี้การค้าและเจ้าหนี้อื่น	9,707	8	10,052	7
หนี้สินระยะยาวที่ถึงกำหนดชำระภายในหนึ่งปี	8,088	6	1,983	2
หนี้สินหมุนเวียนอื่น	4,981	4	7,230	5
รวมหนี้สินหมุนเวียน	32,827	26	31,503	23
หนี้สินระยะยาว	28,510	23	37,701	27
หนี้สินไม่หมุนเวียนอื่น	3,812	3	7,344	5
รวมหนี้สินไม่หมุนเวียน	32,322	26	45,045	32
หนี้สินรวม	65,149	52	76,548	55
ส่วนของผู้ถือหุ้น	60,944	48	63,589	45

¹ ตั้งแต่วันที่ 1 มกราคม 2554 บริษัทได้มีการเปลี่ยนแปลงนโยบายการบัญชีที่สำคัญ ซึ่งเป็นผลจากการถือปฏิบัติตามมาตรฐานการรายงานทางการเงินที่ออกและปรับปรุงใหม่ (รายละเอียดปรากฏตามหมายเหตุประกอบงบการเงินระหว่างกาล ข้อ 3. การเปลี่ยนแปลงนโยบายการบัญชี) โดยบริษัทได้มีการปรับปรุงย้อนหลังข้อมูลเปรียบเทียบที่แสดงในงบแสดงฐานะการเงิน ณ วันที่ 31 ธันวาคม 2553

(ข) งบกำไรขาดทุนของซีพีเอฟและบริษัทย่อยสำหรับงวด 3 เดือน และ 9 เดือน สิ้นสุดวันที่ 30 กันยายน 2553 และ 2554

	งวด 3 เดือน สิ้นสุดวันที่ 30 กันยายน				งวด 9 เดือน สิ้นสุดวันที่ 30 กันยายน			
	2553 ¹		2554		2553 ¹		2554	
	ล้านบาท	ร้อยละ	ล้านบาท	ร้อยละ	ล้านบาท	ร้อยละ	ล้านบาท	ร้อยละ
รายได้จากการขาย	50,296	98	54,446	99	141,767	99	153,420	99
รายได้อื่น	766	2	502	1	1,991	1	1,807	1
รวมรายได้	51,062	100	54,948	100	143,758	100	155,227	100
ต้นทุนขาย	41,949	82	44,707	82	117,662	82	126,643	82
ค่าใช้จ่ายในการขายและบริหาร	4,008	8	4,472	8	11,810	8	13,188	8
ต้นทุนทางการเงิน	400	1	652	1	1,347	1	1,730	1
อื่นๆ	163	0	114	0	536	0	423	0
รวมค่าใช้จ่าย	46,520	91	49,945	91	131,355	91	141,984	91
ส่วนแบ่งกำไรจากเงินลงทุนตามวิธีส่วนได้เสียจากบริษัทร่วม	607	1	1,123	2	1,872	1	2,976	2
กำไรก่อนค่าใช้จ่ายภาษีเงินได้	5,149	10	6,126	11	14,725	10	16,219	10
ภาษีเงินได้	777	2	1,043	2	2,567	2	2,708	2
กำไรสำหรับงวด	4,372	9	5,083	9	11,708	8	13,511	9
ส่วนได้เสียที่ไม่มีอำนาจควบคุม	88	0	(3)	0	197	0	77	0
กำไรสำหรับงวดที่เป็นของผู้ถือหุ้นของบริษัทใหญ่	4,284	8	5,086	9	11,511	8	13,434	9

(ค) งบกำไรขาดทุนเบ็ดเสร็จของซีพีเอฟและบริษัทย่อยสำหรับงวด 3 เดือน และ 9 เดือน สิ้นสุดวันที่ 30 กันยายน 2553 และ 2554

(หน่วย : ล้านบาท)	งวด 3 เดือน สิ้นสุดวันที่ 30 กันยายน		งวด 9 เดือน สิ้นสุดวันที่ 30 กันยายน	
	2553	2554	2553	2554
กำไรสำหรับงวด	4,372	5,083	11,707	13,511
กำไรขาดทุนเบ็ดเสร็จอื่นสุทธิรายได้ภาษีเงินได้	(69)	(1,026)	(1,140)	(677)
กำไรเบ็ดเสร็จรวมสำหรับงวด	4,303	4,057	10,567	12,834

(ง) งบกระแสเงินสดของซีพีเอฟและบริษัทย่อยสำหรับงวด 9 เดือน สิ้นสุดวันที่ 30 กันยายน 2553 และ 2554

(หน่วย : ล้านบาท)	งวด 9 เดือน สิ้นสุดวันที่ 30 กันยายน	
	2553	2554
เงินสดสุทธิได้มาจากกิจกรรมดำเนินงาน	9,601	15,569
เงินสดสุทธิใช้ในกิจกรรมลงทุน	(5,835)	(11,017)
เงินสดสุทธิใช้ในกิจกรรมจัดหาเงิน	(7,008)	(3,611)
เงินสดและรายการเทียบเท่าเงินสดเพิ่มขึ้น (ลดลง)	(3,242)	941
เงินสดและรายการเทียบเท่าเงินสด ณ วันต้นงวด	10,516	7,755
ผลกระทบจากอัตราแลกเปลี่ยนของเงินตราต่างประเทศคงเหลือสิ้นงวด	(121)	(5)
เงินสดและรายการเทียบเท่าเงินสด ณ วันสิ้นงวด	7,153	8,691

¹ รายการบางรายการในงบกำไรขาดทุนสำหรับงวด 3 เดือน และ 9 เดือน สิ้นสุดวันที่ 30 กันยายน 2553 ได้มีการจัดประเภทใหม่เพื่อให้สอดคล้องกับการนำเสนอในงบการเงินระหว่างกาล ปี 2554

(จ) อัตราส่วนทางการเงินที่สำคัญสำหรับงบการเงินรวมของซีพีเอฟและบริษัทย่อย

	ปี 2553	30 กันยายน 2554
อัตราส่วนสภาพคล่อง		
อัตราส่วนสภาพคล่อง ¹ (เท่า)	1.80	1.94
อัตราส่วนสภาพคล่องหมุนเร็ว ² (เท่า)	0.71	0.76
อัตราส่วนสภาพคล่องกระแสเงินสด ³ (เท่า)	0.30	0.48
อัตราส่วนหมุนเวียนลูกหนี้การค้า ⁴ (เท่า)	12.36	12.71*
ระยะเวลาเก็บหนี้เฉลี่ย ⁵ (วัน)	29	28
อัตราส่วนหมุนเวียนสินค้าคงเหลือ ⁶ (เท่า)	29.41	24.99*
ระยะเวลาขายสินค้าเฉลี่ย ⁷ (วัน)	12	14
อัตราส่วนหมุนเวียนเจ้าหนี้ ⁸ (เท่า)	16.96	17.06*
ระยะเวลาชำระหนี้ ⁹ (วัน)	21	21
Cash Cycle ¹⁰ (วัน)	20	21
อัตราส่วนแสดงความสามารถในการหากำไร		
อัตรากำไรขั้นต้น ¹¹ (%)	15.64	17.45
อัตรากำไรจากการดำเนินงาน ¹² (%)	9.56	11.70
อัตรากำไรสุทธิ ¹³ (%)	6.95	8.49
อัตราผลตอบแทนผู้ถือหุ้น ¹⁴ (%)	23.40	24.87*
อัตราส่วนแสดงประสิทธิภาพในการดำเนินงาน		
อัตราผลตอบแทนจากสินทรัพย์ถาวร ¹⁵ (%)	39.09	41.55*
อัตรากำไรหมุนของสินทรัพย์ ¹⁶ (เท่า)	1.61	1.56*
อัตราส่วนวิเคราะห์นโยบายทางการเงิน		
อัตราส่วนหนี้สินต่อส่วนของผู้ถือหุ้น ¹⁷ (เท่า)	1.07	1.20
อัตราส่วนความสามารถชำระดอกเบี้ย ¹⁸ (เท่า)	5.41	8.99
อัตราส่วนความสามารถชำระภาระผูกพัน ¹⁹ (เท่า)	0.40	0.53
อัตรากำไรจ่ายปันผล ²⁰ (%)	70.32	70.46 ²¹

* ปรับตัวเลขให้เต็มปี (Annualized) โดยใช้ข้อมูล 4 ไตรมาสย้อนหลัง นับจากวันที่ 30 กันยายน 2554

¹ อัตราส่วนสภาพคล่อง = สินทรัพย์หมุนเวียนรวม/หนี้สินหมุนเวียนรวม

² อัตราส่วนสภาพคล่องหมุนเร็ว = (เงินสดและรายการเทียบเท่าเงินสด+เงินลงทุนชั่วคราว+ลูกหนี้การค้าและลูกหนี้อื่นสุทธิ)/หนี้สินหมุนเวียนรวม

³ อัตราส่วนสภาพคล่องกระแสเงินสด = เงินสดสุทธิจากกิจกรรมดำเนินงาน/หนี้สินหมุนเวียนเฉลี่ย

⁴ อัตราส่วนหมุนเวียนลูกหนี้การค้า = รายได้จากการขายสุทธิ/ลูกหนี้การค้าและลูกหนี้อื่นเฉลี่ย

⁵ ระยะเวลาเก็บหนี้เฉลี่ย = ลูกหนี้การค้าและลูกหนี้อื่นเฉลี่ย/รายได้รวม*360

⁶ อัตราส่วนหมุนเวียนสินค้าคงเหลือ = ต้นทุนสินค้า/สินค้าสำเร็จรูปเฉลี่ย

⁷ ระยะเวลาขายสินค้าเฉลี่ย = 360/อัตราส่วนหมุนเวียนสินค้าคงเหลือ

⁸ อัตราส่วนหมุนเวียนเจ้าหนี้ = ต้นทุนสินค้า/เจ้าหนี้การค้าเฉลี่ย

⁹ ระยะเวลาชำระหนี้ = 360/อัตราส่วนหมุนเวียนเจ้าหนี้

¹⁰ Cash Cycle = ระยะเวลาเก็บหนี้เฉลี่ย+ระยะเวลาขายสินค้าเฉลี่ย-ระยะเวลาชำระหนี้

¹¹ อัตรากำไรขั้นต้น = กำไรขั้นต้น/รายได้จากการขายสุทธิ

¹² อัตรากำไรจากการดำเนินงาน = กำไรก่อนต้นทุนทางการเงินและภาษีเงินได้/รายได้รวมจากการขายสุทธิ

¹³ อัตรากำไรสุทธิ = กำไรสุทธิ/รายได้รวม

¹⁴ อัตราผลตอบแทนผู้ถือหุ้น = กำไรสุทธิ/ส่วนของผู้ถือหุ้นเฉลี่ย

¹⁵ อัตราผลตอบแทนจากสินทรัพย์ถาวร = (กำไรสุทธิ+ค่าเสื่อมราคา)/สินทรัพย์ถาวรสุทธิเฉลี่ย

¹⁶ อัตรากำไรหมุนของสินทรัพย์ = รายได้รวม/สินทรัพย์รวมเฉลี่ย

¹⁷ อัตราส่วนหนี้สินต่อส่วนของผู้ถือหุ้น = หนี้สินรวม/ส่วนของผู้ถือหุ้นรวม

¹⁸ อัตราส่วนความสามารถชำระดอกเบี้ย = เงินสดสุทธิจากกิจกรรมดำเนินงาน/ดอกเบี้ยจ่าย

¹⁹ อัตราส่วนความสามารถชำระภาระผูกพัน = เงินสดสุทธิจากกิจกรรมดำเนินงาน/(การจ่ายชำระหนี้สิน+รายจ่ายลงทุน+ซื้อสินทรัพย์+เงินปันผลจ่าย)

²⁰ อัตรากำไรจ่ายปันผล = เงินปันผลจ่าย/กำไรสุทธิตามงบการเงินเฉพาะกิจการ

²¹ คำนวณจากเงินปันผลจ่ายระหว่างกาล/กำไรสุทธิสำหรับงวด 6 เดือนแรกของปี 2554

5.2 คำอธิบายและการวิเคราะห์ฐานะการเงินและผลการดำเนินงาน

5.2.1 ปี 2553

ในการวิเคราะห์ฐานะการเงินและผลการดำเนินงานต่อไปนี้เป็น การวิเคราะห์ข้อมูลทางการเงินตามงบการเงินรวมของ ซีพีเอฟและบริษัทย่อย โดยงบการเงินสำหรับปีสิ้นสุดวันที่ 31 ธันวาคม 2553 ได้รวมบัญชีของซีพีเอฟและบริษัทย่อยตาม ที่ระบุไว้ในข้อ 1. ข้อมูลทั่วไปของหมายเหตุประกอบงบการเงิน

5.2.1.1 ผลการดำเนินงาน

(1) ภาพรวมผลการดำเนินงานที่ผ่านมา

บริษัทมีรายได้จากการขายรวมในปี 2553 จำนวน 189,049 ล้านบาท เพิ่มขึ้นร้อยละ 15 จากปีก่อน ซึ่งมีจำนวน 165,063 ล้านบาท โดยเป็นผลมาจากการเพิ่มขึ้นของยอดขายของกิจการประเทศไทยร้อยละ 5 และของกิจการต่างประเทศ ร้อยละ 55

ยอดขายของกิจการประเทศไทยมาจากการเพิ่มขึ้นของยอดขายของธุรกิจสัตว์บกและธุรกิจสัตว์น้ำร้อยละ 5 และ ร้อยละ 3 ตามลำดับ ส่วนยอดขายกิจการต่างประเทศมาจากการเพิ่มขึ้นของยอดขายของธุรกิจสัตว์บกและธุรกิจสัตว์น้ำร้อยละ 72 และร้อยละ 20 ตามลำดับ

กำไรสุทธิของบริษัทสำหรับผลการดำเนินงานในปี 2553 มีจำนวน 13,563 ล้านบาท เพิ่มขึ้นร้อยละ 33 จากปีก่อน ซึ่งมีจำนวน 10,190 ล้านบาท โดยมีปัจจัยหลักมาจากผลการดำเนินงานที่ดีขึ้นของธุรกิจของบริษัทย่อยในต่างประเทศ โดยเฉพาะ ประเทศอินเดียและมาเลเซีย รวมถึงส่วนแบ่งกำไรจากเงินลงทุนในบริษัทร่วมที่มีจำนวน 2,511 ล้านบาท เพิ่มขึ้นร้อยละ 58 จาก ปีก่อน ซึ่งมีจำนวน 1,591 ล้านบาท ประกอบกับมีกำไรจากการขายเงินลงทุน ให้อัตรากำไรสุทธิของปี 2553 อยู่ที่ร้อยละ 7 เพิ่มขึ้นจากร้อยละ 6 ในปี 2552

(2) ผลการดำเนินงานที่ผ่านมาของแต่ละสายธุรกิจ

โครงสร้างรายได้ของ ซีพีเอฟและบริษัทย่อย	ปี 2552		ปี 2553		เปลี่ยนแปลง จากปีก่อน (ร้อยละ)
	ล้านบาท	ร้อยละ	ล้านบาท	ร้อยละ	
1. กิจการประเทศไทย	133,000	81	139,392	74	5
1.1 ธุรกิจสัตว์บก	95,503	58	100,652	53	5
อาหารสัตว์	26,987	16	28,406	15	5
การเลี้ยงสัตว์	43,712	27	46,618	24	7
- ขายในประเทศ	43,396	27	46,230	24	7
- ส่งออก	316	-	388	-	23
อาหาร	24,804	15	25,628	14	3
- ขายในประเทศ	9,539	6	11,272	6	18
- ส่งออก	15,265	9	14,356	8	-6
1.2 ธุรกิจสัตว์น้ำ	37,497	23	38,740	21	3
อาหารสัตว์	19,001	12	19,541	10	3
การเลี้ยงสัตว์	11,853	7	12,476	7	5
- ขายในประเทศ	8,532	5	7,399	4	-13
- ส่งออก	3,321	2	5,077	3	53
อาหาร	6,643	4	6,723	4	1
- ขายในประเทศ	415	-	475	-	14
- ส่งออก	6,228	4	6,248	4	-
2. กิจการต่างประเทศ	32,063	19	49,657	26	55
2.1 ธุรกิจสัตว์บก	21,508	13	36,944	19	72
2.2 ธุรกิจสัตว์น้ำ	10,555	6	12,713	7	20
รายได้จากการขายรวม	165,063	100	189,049	100	15

ผลการดำเนินงานแยกตามที่ตั้งของกิจการและสายธุรกิจ

(1) กิจการประเทศไทย

รายได้จากการขายของกิจการประเทศไทยในปี 2553 มีจำนวน 139,392 ล้านบาท เพิ่มขึ้นร้อยละ 5 จากงวดเดียวกันของปีก่อน ซึ่งมีจำนวน 133,000 ล้านบาท โดยรายละเอียดของรายได้แยกตามสายธุรกิจมีดังนี้

ธุรกิจสัตว์บกในประเทศไทย

รายได้จากการขายของธุรกิจสัตว์บกในประเทศไทยในปี 2553 มีจำนวน 100,652 ล้านบาท เพิ่มขึ้นร้อยละ 5 จากงวดเดียวกันของปีก่อน ซึ่งมีจำนวน 95,503 ล้านบาท โดยยอดขายที่เพิ่มขึ้นส่วนใหญ่มาจากการเพิ่มขึ้นของยอดขายอาหารสัตว์และผลิตผลจากฟาร์มเลี้ยงสัตว์ รายได้จากธุรกิจสัตว์บกนี้ยังคงเป็นรายได้หลักของบริษัท ซึ่งคิดเป็นร้อยละ 53 ของรายได้จากการขายรวม โดยมีสัดส่วนการขายภายในประเทศและส่งออกเท่ากับ 85 : 15

ในปี 2553 อัตรากำไรขั้นต้นของธุรกิจสัตว์บกในประเทศไทยเท่ากับร้อยละ 18 ซึ่งเท่ากับปีก่อน

ธุรกิจสัตว์น้ำในประเทศไทย

รายได้จากการขายของธุรกิจสัตว์น้ำในประเทศไทยในปี 2553 มีจำนวน 38,740 ล้านบาท เพิ่มขึ้นร้อยละ 3 จากปีก่อน ซึ่งมีจำนวน 37,497 ล้านบาท ยอดขายที่เพิ่มขึ้นส่วนใหญ่มาจากการเพิ่มขึ้นของยอดขายจากการส่งออก โดยมีสัดส่วนการขายภายในประเทศและส่งออก เท่ากับ 71 : 29

ในปี 2553 อัตรากำไรขั้นต้นของธุรกิจสัตว์น้ำในประเทศไทยเท่ากับร้อยละ 21 เพิ่มขึ้นจากงวดเดียวกันของปีก่อน ซึ่งอยู่ที่ร้อยละ 20

(2) กิจการต่างประเทศ

รายได้จากการขายของกิจการต่างประเทศในปี 2553 มีจำนวน 49,657 ล้านบาท เพิ่มขึ้นร้อยละ 55 จากปีก่อน ซึ่งมีจำนวน 32,063 ล้านบาท โดยยอดขายที่เพิ่มขึ้นส่วนใหญ่มาจากยอดขายของบริษัทย่อยในประเทศไต้หวันซึ่งเข้ามารวมเป็นบริษัทย่อยในปลายไตรมาสที่ 3 ปี 2552 และยอดขายที่เพิ่มขึ้นของบริษัทย่อยในประเทศอินเดีย ตุรกี และมาเลเซีย

ในปี 2553 อัตรากำไรขั้นต้นของธุรกิจสัตว์บกเท่ากับร้อยละ 12 ลดลงจากงวดเดียวกันของปีก่อนซึ่งอยู่ที่ร้อยละ 15 ในขณะที่ธุรกิจสัตว์น้ำมีอัตรากำไรขั้นต้นเท่ากับร้อยละ 18 เพิ่มขึ้นจากงวดเดียวกันของปีก่อน ซึ่งอยู่ที่ร้อยละ 14

5.2.1.2 ฐานะการเงิน

(1) สินทรัพย์

ณ วันที่ 31 ธันวาคม 2553 สินทรัพย์รวมของบริษัทมีจำนวน 126,320 ล้านบาท ประกอบด้วย สินทรัพย์หมุนเวียน 58,971 ล้านบาท ที่ดิน อาคารและอุปกรณ์ 47,142 ล้านบาท เงินลงทุนระยะยาวและอื่นๆ 20,207 ล้านบาท

สินทรัพย์ ณ วันที่ 31 ธันวาคม 2553 มีจำนวนเพิ่มขึ้นจาก ณ วันที่ 31 ธันวาคม 2552 ร้อยละ 9 โดยการเปลี่ยนแปลงที่เกิดขึ้นส่วนใหญ่เป็นการเพิ่มขึ้นของสินค้างเหลือประเภทวัตถุดิบ และเงินลงทุนในบริษัทร่วม

(2) สภาพคล่อง

ในปี 2553 บริษัทมีกระแสเงินสดสุทธิได้มาจากกิจกรรมดำเนินงานจำนวน 9,581 ล้านบาท กระแสเงินสดใช้ไปในกิจกรรมลงทุน จำนวน 7,995 ล้านบาท และกระแสเงินสดใช้ไปในกิจกรรมจัดหาเงินจำนวน 4,398 ล้านบาท ซึ่งแยกเป็นกระแสเงินสดได้มาจากการออกหุ้นกู้และกู้ยืมจากสถาบันการเงินอื่น จำนวน 10,583 ล้านบาท และเป็นกระแสเงินสดใช้ไปในการชำระคืนเงินกู้ยืมระยะยาว หุ้นกู้ ดอกเบี้ยจ่าย เงินปันผลและอื่นๆ จำนวน 14,982 ล้านบาท โดยที่เงินสดและรายการเทียบเท่าเงินสด (สุทธิจากเงินเบิกเกินบัญชี) ณ วันที่ 31 ธันวาคม 2553 มีจำนวนเท่ากับ 7,755 ล้านบาท

อัตราส่วนสภาพคล่องตามงบการเงินรวม ณ วันที่ 31 ธันวาคม 2553 เท่ากับ 1.80 เท่า เพิ่มขึ้นจาก ณ สิ้นปี 2552 ซึ่งอยู่ที่ 1.78 เท่า สำหรับ Cash Cycle ณ วันที่ 31 ธันวาคม 2553 เท่ากับ 19 วัน ลดลงจาก ณ วันสิ้นปี 2552 ซึ่งอยู่ที่ 24 วัน ทั้งนี้ เป็นผลมาจากระยะเวลาการเก็บหนี้ลดลงจาก 32 วันในปี 2552 เป็น 29 วัน ในปี 2553

ณ วันที่ 31 ธันวาคม 2553 เงินกู้ยืมระยะยาวและหุ้นกู้ที่จะถึงกำหนดชำระในปี 2554 เท่ากับ 8,086 ล้านบาท ปี 2555 เท่ากับ 4,946 ล้านบาท และปี 2556-2560 เท่ากับ 23,562 ล้านบาท โดยรายละเอียดของหุ้นกู้ชุดที่ยังไม่ถึงกำหนดไถ่ถอนซึ่งมีมูลค่าคงเหลือ 30,700 ล้านบาท มีดังนี้

	มูลค่า (ล้านบาท)	วันที่ออก	วันครบกำหนด ไถ่ถอน	อายุหุ้นกู้ (ปี)	อัตราดอกเบี้ย ต่อปี (ร้อยละ)
1. หุ้นกู้ซีพีเอฟ ครั้งที่ 1/2549 ชุดที่ 2*	3,800	5 ก.ค. 2549	5 ก.ค. 2554	5	6.90
2. หุ้นกู้ซีพีเอฟ ครั้งที่ 1/2550 ชุดที่ 2*	2,500	19 ต.ค. 2550	19 ต.ค. 2555	5	4.90
3. หุ้นกู้ซีพีเอฟ ครั้งที่ 1/2551 ชุดที่ 1*	3,000	15 ส.ค. 2551	15 ส.ค. 2554	3	5.15
4. หุ้นกู้ซีพีเอฟ ครั้งที่ 1/2551 ชุดที่ 2*	3,000	15 ส.ค. 2551	15 ส.ค. 2556	5	5.70
5. หุ้นกู้ซีพีเอฟ ครั้งที่ 1/2552 ชุดที่ 1	2,200	25 พ.ย. 2552	25 พ.ย. 2556	4	3.90
6. หุ้นกู้ซีพีเอฟ ครั้งที่ 1/2552 ชุดที่ 2*	3,200	25 พ.ย. 2552	25 พ.ย. 2557	5	4.30
7. หุ้นกู้ซีพีเอฟ ครั้งที่ 1/2552 ชุดที่ 3*	3,000	25 พ.ย. 2552	25 พ.ย. 2558	6	4.80
8. หุ้นกู้ซีพีเอฟ ครั้งที่ 2/2552*	1,000	22 ธ.ค. 2552	30 พ.ค. 2558	5 ปี 5 เดือน 8 วัน	4.40
9. หุ้นกู้ซีพีเอฟ ครั้งที่ 1/2553	1,000	11 ก.พ. 2553	30 พ.ค. 2558	5 ปี 3 เดือน 19 วัน	4.20
10. หุ้นกู้ซีพีเอฟ ครั้งที่ 2/2553 ชุดที่ 1	3,000	3 พ.ย. 2553	3 พ.ย. 2557	4	ปีที่ 1-3 ร้อยละ 3.0 ปีที่ 4 ร้อยละ 4.0
11. หุ้นกู้ซีพีเอฟ ครั้งที่ 2/2553 ชุดที่ 2	5,000	3 พ.ย. 2553	30 พ.ค. 2560	7	ปีที่ 1-3 ร้อยละ 3.0 ปีที่ 4-5 ร้อยละ 4.0 ปีที่ 6-7 ร้อยละ 5.0

* เป็นหุ้นกู้ที่มีการทำสัญญาแลกเปลี่ยนอัตราดอกเบี้ย

(3) แหล่งที่มาของเงินทุน

ณ วันที่ 31 ธันวาคม 2553 อัตราส่วนหนี้สินต่อส่วนของผู้ถือหุ้น เท่ากับ 1.07 เท่า ในขณะที่อัตราส่วนหนี้สินสุทธิ¹ ต่อส่วนของผู้ถือหุ้น (Net Debt to Equity Ratio) เท่ากับ 0.92 เท่า (ซึ่งต่ำกว่าอัตราส่วนที่ระบุไว้ในข้อกำหนดสิทธิและหน้าที่ของผู้ถือหุ้นและผู้ถือหุ้นทุกชุดที่ยังมีได้ไถ่ถอน ที่กำหนดให้บริษัทต้องดำรงไว้ในอัตราส่วนไม่เกิน 2.00 เท่า) โดยในส่วนของหนี้สินจำนวน 65,217 ล้านบาท เพิ่มขึ้นจาก ณ วันที่ 31 ธันวาคม 2552 ร้อยละ 7 เนื่องจากการเพิ่มขึ้นของหนี้สินที่มีภาระดอกเบี้ยจำนวน 3,852 ล้านบาท และหนี้สินที่ไม่มีภาระดอกเบี้ยจำนวน 646 ล้านบาท ทั้งนี้ หนี้สินจำนวน 65,217 ล้านบาท ประกอบด้วยหนี้สินที่ไม่มีภาระดอกเบี้ยและมีภาระดอกเบี้ย จำนวน 18,568 ล้านบาท และ 46,649 ล้านบาท ตามลำดับ สำหรับหนี้สินที่มีภาระดอกเบี้ยนั้นประกอบด้วยหนี้สินระยะสั้นจำนวน 18,139 ล้านบาท และหนี้สินระยะยาวจำนวน 28,510 ล้านบาท

ณ วันที่ 31 ธันวาคม 2553 ส่วนของผู้ถือหุ้นมีจำนวน 61,103 ล้านบาท เพิ่มขึ้นจากปีก่อนร้อยละ 11 โดยรายการเปลี่ยนแปลงส่วนใหญ่มาจากกำไรสุทธิที่เกิดจากการดำเนินธุรกิจสำหรับปีสิ้นสุดจากเงินปันผลจ่าย

(4) รายจ่ายลงทุนในปี 2554

คณะกรรมการบริษัทมีมติอนุมัติรายจ่ายลงทุนสำหรับปี 2554 จำนวนรวมประมาณ 10,038 ล้านบาท ประกอบด้วยรายจ่ายลงทุนในประเทศจำนวน 6,542 ล้านบาท และรายจ่ายสำหรับกรขยายงานในต่างประเทศจำนวน 3,496 ล้านบาท ทั้งนี้ รายจ่ายลงทุนดังกล่าวอาจมีการปรับเปลี่ยนได้ตามสถานการณ์ที่เปลี่ยนแปลงไป

¹ หนี้สินสุทธิ หมายถึง หนี้สินทั้งหมดหักด้วยเงินสดและรายการเทียบเท่าเงินสด และบวกด้วยภาระค่าประกันหนี้สินต่อบุคคล หรือนิติบุคคลอื่นๆ แต่ไม่รวมถึง (1) ภาระค่าประกันหนี้สินที่ซีพีเอฟมีต่อบริษัทย่อย และภาระค่าประกันหนี้สินที่บริษัทย่อยมีต่อซีพีเอฟ และ (2) หนี้สินภาษีเงินได้รอการตัดบัญชี

5.2.2 งวด 3 เดือน และ งวด 9 เดือน สิ้นสุดวันที่ 30 กันยายน 2554

ในการวิเคราะห์ฐานะการเงินและผลการดำเนินงานต่อไปนี้เป็นกรณีวิเคราะห์ข้อมูลทางการเงินตามงบการเงินรวมของซีพีเอฟและบริษัทย่อย โดยงบการเงินสำหรับงวด 3 เดือน และ 9 เดือน สิ้นสุดวันที่ 30 กันยายน 2554 ได้รวมบัญชีของซีพีเอฟและบริษัทย่อย (รวมเรียกว่า “บริษัท”) ตามที่ระบุไว้ในหมายเหตุประกอบงบการเงินระหว่างกาล ข้อ 1. ข้อมูลทั่วไป

ตามที่ระบุไว้ในหมายเหตุประกอบงบการเงินระหว่างกาล ข้อ 3. การเปลี่ยนแปลงนโยบายการบัญชี บริษัทได้มีการเปลี่ยนแปลงนโยบายการบัญชีที่สำคัญ ซึ่งเป็นผลมาจากการปฏิบัติตามมาตรฐานการรายงานทางการเงินที่ออกและปรับปรุงใหม่เพื่อจัดทำและนำเสนองบการเงินระหว่างกาลสำหรับงวด 9 เดือนสิ้นสุดวันที่ 30 กันยายน 2554 สำหรับงบแสดงฐานะการเงิน ณ วันที่ 31 ธันวาคม 2553 และงบการเงินระหว่างกาลสำหรับงวด 9 เดือนสิ้นสุดวันที่ 30 กันยายน 2553 ที่นำมาแสดงเปรียบเทียบกับได้ปรับปรุงผลกระทบจากการปฏิบัติตามมาตรฐานการรายงานทางการเงินที่ออกและปรับปรุงใหม่แล้ว

ผลจากการเปลี่ยนแปลงนโยบายบัญชีที่สำคัญมีดังนี้

1. การบัญชีเกี่ยวกับอสังหาริมทรัพย์เพื่อการลงทุน
บริษัทได้ถือปฏิบัติตามมาตรฐานการบัญชีฉบับที่ 40 (ปรับปรุง 2552) เรื่อง อสังหาริมทรัพย์เพื่อการลงทุน โดยบริษัทเลือกใช้วิธีราคาทุนสำหรับการบันทึกบัญชีอสังหาริมทรัพย์เพื่อการลงทุน ดังนั้นบริษัทจึงได้ปรับปรุงงบการเงินย้อนหลัง โดยกลับรายการส่วนเกินทุนจากการตีราคาของที่ดินที่เคยบันทึกไว้ในส่วนของผู้ถือหุ้น ซึ่งส่งผลให้ ณ วันที่ 31 ธันวาคม 2553 และวันที่ 1 มกราคม 2554 บริษัทมีสินทรัพย์ลดลง 228 ล้านบาท หนี้สินลดลง 69 ล้านบาท และส่วนของผู้ถือหุ้นลดลง 159 ล้านบาท
2. การบัญชีเกี่ยวกับผลประโยชน์ของพนักงาน
บริษัทได้ถือปฏิบัติตามมาตรฐานการบัญชีฉบับที่ 19 เรื่อง ผลประโยชน์พนักงาน โดยบริษัทเลือกใช้วิธีปรับปรุงกำไรสะสม ณ วันที่ 1 มกราคม 2554 ตามวิธีปฏิบัติในช่วงเปลี่ยนแปลงตามที่ระบุไว้ในมาตรฐานการบัญชีดังกล่าว ซึ่งส่งผลให้ ณ วันที่ 1 มกราคม 2554 บริษัทต้องบันทึกหนี้สินเพิ่มขึ้น 3,232 ล้านบาท สินทรัพย์เพิ่มขึ้น 925 ล้านบาท และส่วนของผู้ถือหุ้นลดลง 2,307 ล้านบาท และบันทึกค่าใช้จ่ายผลประโยชน์พนักงานเพิ่มขึ้น 376 ล้านบาท ในงบกำไรขาดทุนสำหรับงวด 9 เดือน สิ้นสุดวันที่ 30 กันยายน 2554

5.2.2.1 ผลการดำเนินงาน

(1) ภาพรวมผลการดำเนินงานที่ผ่านมา

ผลการดำเนินงานสำหรับงวด 3 เดือน สิ้นสุดวันที่ 30 กันยายน 2554

บริษัทมีรายได้จากการขายรวมในไตรมาสที่ 3 ของปี 2554 จำนวน 54,446 ล้านบาท เพิ่มขึ้นร้อยละ 8 จากงวดเดียวกันของปีก่อน ซึ่งมีจำนวน 50,296 ล้านบาท โดยเป็นผลมาจากการเพิ่มขึ้นของยอดขายกิกิจการประเทศไทยร้อยละ 10 และยอดขายกิกิจการต่างประเทศร้อยละ 3

กำไรสุทธิของบริษัทสำหรับผลการดำเนินงานในไตรมาสที่ 3 ของปี 2554 มีจำนวน 5,086 ล้านบาท เพิ่มขึ้นร้อยละ 19 จากงวดเดียวกันของปีก่อน ซึ่งมีจำนวน 4,284 ล้านบาท โดยส่วนใหญ่เป็นผลมาจากส่วนแบ่งกำไรจากเงินลงทุนในบริษัทร่วมที่เพิ่มสูงขึ้น และประสิทธิภาพในการบริหารต้นทุนการผลิต ซึ่งดำเนินการอย่างต่อเนื่อง

ผลการดำเนินงานสำหรับงวด 9 เดือน สิ้นสุดวันที่ 30 กันยายน 2554

บริษัทมีรายได้จากการขายรวมในงวด 9 เดือนของปี 2554 จำนวน 153,420 ล้านบาท เพิ่มขึ้นร้อยละ 8 จากงวดเดียวกันของปีก่อน ซึ่งมีจำนวน 141,767 ล้านบาท โดยเป็นผลมาจากการเพิ่มขึ้นของยอดขายประเทศไทยร้อยละ 9 และยอดขายกิกิจการต่างประเทศร้อยละ 5

กำไรสุทธิของบริษัทสำหรับผลการดำเนินงานในงวด 9 เดือนของปี 2554 มีจำนวน 13,434 ล้านบาท เพิ่มขึ้นร้อยละ 17 จากงวดเดียวกันของปีก่อน ซึ่งมีจำนวน 11,511 ล้านบาท โดยส่วนใหญ่เป็นผลมาจากส่วนแบ่งกำไรจากเงินลงทุนในบริษัทร่วมที่เพิ่มสูงขึ้นและประสิทธิภาพในการบริหารต้นทุนการผลิต ซึ่งดำเนินการอย่างต่อเนื่อง

2) ผลการดำเนินงานที่ผ่านมาของแต่ละสายธุรกิจ

สำหรับงวด 3 เดือน สิ้นสุดวันที่ 30 กันยายน 2553 และ 2554

โครงสร้างรายได้ของซีพีเอฟและบริษัทย่อย	งวด 3 เดือน สิ้นสุดวันที่ 30 กันยายน				เปลี่ยนแปลง ร้อยละ
	2553		2554		
	ล้านบาท	ร้อยละ	ล้านบาท	ร้อยละ	
1. กิจการประเทศไทย	36,565	73	40,348	74	10
1.1 ธุรกิจสัตว์บก	25,162	50	28,502	52	13
อาหารสัตว์	7,301	15	8,288	15	14
- ขายในประเทศ	7,256	15	8,154	15	12
- ส่งออก	45	-	134	-	198
การเลี้ยงสัตว์	11,570	23	12,755	23	10
- ขายในประเทศ	11,486	23	12,651	23	10
- ส่งออก	84	-	104	-	24
อาหาร	6,291	12	7,459	14	19
- ขายในประเทศ	2,712	5	3,921	7	45
- ส่งออก	3,579	7	3,538	7	-1
1.2 ธุรกิจสัตว์น้ำ	11,403	23	11,846	22	4
อาหารสัตว์	5,867	12	6,092	11	4
- ขายในประเทศ	5,812	12	6,040	11	4
- ส่งออก	55	-	52	-	-5
การเลี้ยงสัตว์	3,639	7	3,454	7	-5
- ขายในประเทศ	2,140	4	1,979	4	-8
- ส่งออก	1,499	3	1,475	3	-2
อาหาร	1,897	4	2,300	4	21
- ขายในประเทศ	113	-	123	-	9
- ส่งออก	1,784	4	2,177	4	22
2. กิจการต่างประเทศ	13,731	27	14,098	26	3
2.1 ธุรกิจสัตว์บก	9,695	19	10,472	19	8
2.2 ธุรกิจสัตว์น้ำ	4,036	8	3,626	7	-10
รายได้จากการขายรวม	50,296	100	54,446	100	8

ผลการดำเนินงานแยกตามที่ตั้งของกิจการและสายธุรกิจ

(1) กิจการประเทศไทย

รายได้จากการขายของกิจการประเทศไทยในงวด 3 เดือน มีจำนวน 40,348 ล้านบาท เพิ่มขึ้นร้อยละ 10 จากงวดเดียวกันของปีก่อน ซึ่งมีจำนวน 36,565 ล้านบาท โดยรายละเอียดของรายได้แยกตามสายธุรกิจมีดังนี้

ธุรกิจสัตว์บกในประเทศไทย

รายได้จากการขายของธุรกิจสัตว์บกในประเทศไทยงวด 3 เดือน มีจำนวน 28,502 ล้านบาท เพิ่มขึ้นร้อยละ 13 จากงวดเดียวกันของปีก่อน ซึ่งมีจำนวน 25,162 ล้านบาท โดยยอดขายที่เพิ่มขึ้นเป็นผลมาจากการเพิ่มขึ้นของยอดขายของทั้ง 3 กลุ่มผลิตภัณฑ์ ได้แก่ อาหารสัตว์ ผลผลิตจากฟาร์มเลี้ยงสัตว์ และผลิตภัณฑ์อาหาร รายได้จากธุรกิจสัตว์บกนี้ยังคงเป็นรายได้หลักของบริษัท ซึ่งคิดเป็นร้อยละ 52 ของรายได้จากการขายรวม โดยมีสัดส่วนการขายภายในประเทศและส่งออกเท่ากับ 87: 13

ในงวด 3 เดือนนี้ อัตรากำไรขั้นต้นของธุรกิจสัตว์บกในประเทศไทยคิดเป็นร้อยละ 19 เพิ่มขึ้นจากงวดเดียวกันของปีก่อน ซึ่งอยู่ที่ร้อยละ 15

ธุรกิจสัตว์น้ำในประเทศไทย

รายได้จากการขายของธุรกิจสัตว์น้ำในประเทศไทยในงวด 3 เดือน มีจำนวน 11,846 ล้านบาท เพิ่มขึ้นร้อยละ 4 จากงวดเดียวกันของปีก่อน ซึ่งมีจำนวน 11,403 ล้านบาท ยอดขายที่เพิ่มขึ้นส่วนใหญ่มาจากยอดขายผลิตภัณฑ์อาหาร ทั้งนี้ สัดส่วนการขายภายในประเทศและส่งออก เท่ากับ 69:31

ในงวด 3 เดือนนี้ อัตรากำไรขั้นต้นของธุรกิจสัตว์น้ำในประเทศไทยคิดเป็นร้อยละ 25 ซึ่งเพิ่มขึ้นจากงวดเดียวกันของปีก่อน ซึ่งอยู่ที่ร้อยละ 23

(2) กิจการต่างประเทศ

รายได้จากการขายของกิจการต่างประเทศในงวด 3 เดือน มีจำนวน 14,098 ล้านบาท เพิ่มขึ้นร้อยละ 3 จากงวดเดียวกันของปีก่อนซึ่งมีจำนวน 13,731 ล้านบาท โดยยอดขายที่เพิ่มขึ้นส่วนใหญ่มาจากยอดขายของบริษัทย่อยในประเทศอินเดียและประเทศไต้หวัน

ในงวด 3 เดือนนี้ อัตรากำไรขั้นต้นของธุรกิจสัตว์บกเท่ากับร้อยละ 7 ลดลงจากงวดเดียวกันของปีก่อนซึ่งอยู่ที่ร้อยละ 11 โดยส่วนใหญ่เป็นผลมาจากราคาขายที่ลดลงของผลิตภัณฑ์จากฟาร์มเลี้ยงสัตว์ของบริษัทย่อยในประเทศตุรกีและประเทศอินเดีย ส่วนอัตรากำไรขั้นต้นของธุรกิจสัตว์น้ำเท่ากับร้อยละ 16 ลดลงจากงวดเดียวกันของปีก่อน ซึ่งอยู่ที่ร้อยละ 19 โดยส่วนใหญ่เป็นผลมาจากต้นทุนขายที่สูงขึ้นของอาหารสัตว์น้ำของบริษัทย่อยในประเทศมาเลเซีย

สำหรับงวด 9 เดือน สิ้นสุดวันที่ 30 กันยายน 2553 และ 2554

โครงสร้างรายได้ของซีพีเอฟและบริษัทย่อย	งวด 9 เดือน สิ้นสุดวันที่ 30 กันยายน				เปลี่ยนแปลง ร้อยละ
	2553		2554		
	ล้านบาท	ร้อยละ	ล้านบาท	ร้อยละ	
1. กิจการประเทศไทย	104,023	73	113,893	74	9
1.1 ธุรกิจสัตว์บก	74,524	52	83,685	54	12
อาหารสัตว์	21,106	15	23,656	15	12
- ขายในประเทศ	21,022	15	22,782	14	8
- ส่งออก	84	-	874	1	941
การเลี้ยงสัตว์	35,203	25	39,158	25	11
- ขายในประเทศ	34,947	25	38,823	25	11
- ส่งออก	256	-	335	-	31
อาหาร	18,215	12	20,871	14	15
- ขายในประเทศ	7,881	5	11,010	7	40
- ส่งออก	10,334	7	9,861	7	-5
1.2 ธุรกิจสัตว์น้ำ	29,499	21	30,208	20	2
อาหารสัตว์	15,069	11	15,094	10	-
- ขายในประเทศ	14,929	11	14,893	10	-
- ส่งออก	140	-	201	-	44
การเลี้ยงสัตว์	9,655	7	9,384	6	-3
- ขายในประเทศ	5,884	4	5,241	3	-11
- ส่งออก	3,771	3	4,143	3	10
อาหาร	4,775	3	5,730	4	20
- ขายในประเทศ	356	-	349	-	-2
- ส่งออก	4,419	3	5,381	4	22
2. กิจการต่างประเทศ	37,744	27	39,527	26	5
2.1 ธุรกิจสัตว์บก	27,734	20	30,216	20	9
2.2 ธุรกิจสัตว์น้ำ	10,010	7	9,311	6	-7
รายได้จากการขายรวม	141,767	100	153,420	100	8

ผลการดำเนินงานแยกตามที่ตั้งของกิจการและสายธุรกิจ

(1) กิจการประเทศไทย

รายได้จากการขายของกิจการประเทศไทยในงวด 9 เดือนของปี 2554 มีจำนวน 113,893 ล้านบาท เพิ่มขึ้นร้อยละ 9 จากงวดเดียวกันของปีก่อน ซึ่งมีจำนวน 104,023 ล้านบาท โดยรายละเอียดของรายได้แยกตามสายธุรกิจมีดังนี้

ธุรกิจสัตว์บกในประเทศไทย

รายได้จากการขายของธุรกิจสัตว์บกในประเทศไทยในงวด 9 เดือนของปี 2554 มีจำนวน 83,685 ล้านบาท เพิ่มขึ้นร้อยละ 12 จากงวดเดียวกันของปีก่อน ซึ่งมีจำนวน 74,524 ล้านบาท โดยยอดขายที่เพิ่มขึ้นเป็นผลมาจากการเพิ่มขึ้นของยอดขายของทั้ง 3 กลุ่มผลิตภัณฑ์ ได้แก่ อาหารสัตว์ ผลิตผลจากฟาร์มเลี้ยงสัตว์ และผลิตภัณฑ์อาหาร รายได้จากธุรกิจสัตว์บกนี้ยังคงเป็นรายได้หลักของบริษัท ซึ่งคิดเป็นร้อยละ 54 ของรายได้จากการขายรวม โดยมีสัดส่วนการขายภายในประเทศและส่งออกเท่ากับ 87:13

ในงวด 9 เดือนของปี 2554 อัตรากำไรขั้นต้นของธุรกิจสัตว์บกในประเทศไทยเท่ากับร้อยละ 19 เพิ่มขึ้นจากงวดเดียวกันของปีก่อน ซึ่งอยู่ที่ร้อยละ 17

ธุรกิจสัตว์น้ำในประเทศไทย

รายได้จากการขายของธุรกิจสัตว์น้ำในประเทศไทยในงวด 9 เดือนของปี 2554 มีจำนวน 30,208 ล้านบาท เพิ่มขึ้นร้อยละ 2 จากงวดเดียวกันของปีก่อน ซึ่งมีจำนวน 29,499 ล้านบาท ยอดขายที่เพิ่มขึ้นส่วนใหญ่มาจากการเพิ่มขึ้นของยอดขายผลิตภัณฑ์อาหาร ทั้งนี้ สัดส่วนการขายภายในประเทศและส่งออก เท่ากับ 68:32

ในงวด 9 เดือนของปี 2554 อัตรากำไรขั้นต้นของธุรกิจสัตว์น้ำในประเทศไทยเท่ากับร้อยละ 23 เพิ่มขึ้นจากงวดเดียวกันของปีก่อน ซึ่งอยู่ที่ร้อยละ 20

(2) กิจการต่างประเทศ

รายได้จากการขายของกิจการต่างประเทศในงวด 9 เดือนของปี 2554 มีจำนวน 39,527 ล้านบาท เพิ่มขึ้นร้อยละ 5 จากงวดเดียวกันของปีก่อนซึ่งมีจำนวน 37,744 ล้านบาท โดยยอดขายที่เพิ่มขึ้นส่วนใหญ่มาจากยอดขายของบริษัทย่อยในประเทศอินเดียและประเทศไต้หวัน

ในงวด 9 เดือนของปี 2554 อัตรากำไรขั้นต้นของธุรกิจสัตว์บกเท่ากับร้อยละ 7 ลดลงจากงวดเดียวกันของปีก่อนซึ่งอยู่ที่ร้อยละ 12 โดยส่วนใหญ่เป็นผลมาจากราคาขายที่ลดลงของผลิตผลจากฟาร์มเลี้ยงสัตว์ของบริษัทย่อยในประเทศตุรกีและประเทศอินเดีย ขณะที่ต้นทุนขายปรับตัวสูงขึ้น ส่วนอัตรากำไรขั้นต้นของธุรกิจสัตว์น้ำเท่ากับร้อยละ 19 เพิ่มขึ้นจากงวดเดียวกันของปีก่อน ซึ่งอยู่ที่ร้อยละ 18 ส่วนใหญ่มาจากราคาขายที่เพิ่มขึ้นของอาหารสัตว์น้ำของบริษัทย่อยในประเทศอินเดีย

5.2.2.2 การเปลี่ยนแปลงของกำไรขาดทุนเบ็ดเสร็จอื่น

สำหรับงวด 9 เดือน สิ้นสุดวันที่ 30 กันยายน 2554 บริษัทบันทึกการเปลี่ยนแปลงในองค์ประกอบอื่นของส่วนของผู้ถือหุ้นสุทธิจากภาษีเงินได้ที่เกี่ยวข้องในงบกำไรขาดทุนเบ็ดเสร็จ ซึ่งมีผลทำให้กำไรขาดทุนเบ็ดเสร็จอื่นในระหว่างงวดมีจำนวนลดลงจาก ณ วันที่ 1 มกราคม 2554 จำนวน 677 ล้านบาท ส่วนใหญ่เป็นผลมาจากการลดลงของผลต่างจากการแปลงค่างบการเงิน และการเปลี่ยนแปลงในมูลค่ายุติธรรมของเงินลงทุน

5.2.2.3 ฐานะการเงิน

(1) สินทรัพย์

ณ วันที่ 30 กันยายน 2554 สินทรัพย์รวมของบริษัทมีจำนวน 140,137 ล้านบาท ประกอบด้วย สินทรัพย์หมุนเวียน 61,227 ล้านบาท ที่ดิน อาคารและอุปกรณ์ 49,629 ล้านบาท เงินลงทุนระยะยาวและอื่นๆ 29,281 ล้านบาท

สินทรัพย์ ณ วันที่ 30 กันยายน 2554 มีจำนวนเพิ่มขึ้นจาก ณ วันที่ 31 ธันวาคม 2553 ร้อยละ 11 โดยการเปลี่ยนแปลงที่เกิดขึ้นส่วนใหญ่เป็นการเพิ่มขึ้นของเงินลงทุนในบริษัทร่วมและบริษัทเกี่ยวข้องกัน ที่ดินอาคารและอุปกรณ์ และสินทรัพย์ไม่หมุนเวียนอื่น

(2) สภาพคล่อง

ในงวด 9 เดือนของปี 2554 บริษัทมีกระแสเงินสดสุทธิได้มาจากกิจกรรมดำเนินงานจำนวน 15,569 ล้านบาท กระแสเงินสดใช้ไปในกิจกรรมลงทุน จำนวน 11,017 ล้านบาท และกระแสเงินสดใช้ไปในกิจกรรมจัดหาเงินจำนวน 3,611 ล้านบาท ซึ่งแยกเป็นกระแสเงินสดได้มาจากการออกหุ้นกู้และกู้ยืมจากสถาบันการเงิน จำนวน 13,672 ล้านบาท และเป็นกระแสเงินสดใช้ไปในการชำระคืนหุ้นกู้และเงินกู้ยืมระยะยาว ดอกเบี้ยจ่าย เงินปันผลและอื่นๆ จำนวน 17,283 ล้านบาท โดยที่เงินสดและรายการเทียบเท่าเงินสด (สุทธิจากเงินเบิกเกินบัญชี) ณ วันที่ 30 กันยายน 2554 มีจำนวนเท่ากับ 8,691 ล้านบาท

อัตราส่วนสภาพคล่องตามงบการเงินรวม ณ วันที่ 30 กันยายน 2554 เท่ากับ 1.94 เท่า เพิ่มขึ้นจาก ณ สิ้นปี 2553 ซึ่งอยู่ที่ 1.80 เท่า สำหรับ Cash Cycle ณ วันที่ 30 กันยายน 2554 เท่ากับ 21 วัน ซึ่งเพิ่มขึ้นจาก ณ สิ้นปี 2553 ซึ่งอยู่ที่ 20 วันทั้งนี้ระยะเวลาในการขายสินค้าเฉลี่ยเพิ่มขึ้น จาก 12 วัน ในปี 2553 วันเป็น 14 วัน ในปี 2554 แต่สามารถเก็บหนี้ได้เร็วขึ้นจาก 29 วัน ในปี 2553 เป็น 28 วัน ในปี 2554

ณ วันที่ 30 กันยายน 2554 เงินกู้ยืมระยะยาวและหุ้นกู้ที่จะถึงกำหนดชำระในช่วง 3 เดือนหลังของปี 2554 เท่ากับ 154 ล้านบาท ปี 2555 เท่ากับ 5,070 ล้านบาท ปี 2556 เท่ากับ 6,662 ล้านบาทและปี 2557 - 2584 เท่ากับ 27,786 ล้านบาท โดยรายละเอียดของหุ้นกู้ชุดที่ยังไม่ถึงกำหนดไถ่ถอนซึ่งมีมูลค่าคงเหลือ 33,900 ล้านบาท มีดังนี้

	มูลค่า (ล้านบาท)	วันที่ออก	วันครบกำหนด ไถ่ถอน	อายุหุ้นกู้ (ปี)	อัตราดอกเบี้ย ต่อปี (ร้อยละ)
1. หุ้นกู้ซีพีเอฟ ครั้งที่ 1/2550 ชุดที่ 2*	2,500	19 ต.ค. 2550	19 ต.ค. 2555	5	4.90
2. หุ้นกู้ซีพีเอฟ ครั้งที่ 1/2551 ชุดที่ 2	3,000	15 ส.ค. 2551	15 ส.ค. 2556	5	5.70
3. หุ้นกู้ซีพีเอฟ ครั้งที่ 1/2552 ชุดที่ 1	2,200	25 พ.ย. 2552	25 พ.ย. 2556	4	3.90
4. หุ้นกู้ซีพีเอฟ ครั้งที่ 1/2552 ชุดที่ 2*	3,200	25 พ.ย. 2552	25 พ.ย. 2557	5	4.30
5. หุ้นกู้ซีพีเอฟ ครั้งที่ 1/2552 ชุดที่ 3*	3,000	25 พ.ย. 2552	25 พ.ย. 2558	6	4.80
6. หุ้นกู้ซีพีเอฟ ครั้งที่ 2/2552*	1,000	22 ธ.ค. 2552	30 พ.ค. 2558	5 ปี 5 เดือน 8 วัน	4.40
7. หุ้นกู้ซีพีเอฟ ครั้งที่ 1/2553	1,000	11 ก.พ. 2553	30 พ.ค. 2558	5 ปี 3 เดือน 19 วัน	4.20
8. หุ้นกู้ซีพีเอฟ ครั้งที่ 2/2553 ชุดที่ 1	3,000	3 พ.ย. 2553	3 พ.ย. 2557	4	ปีที่ 1-3 ร้อยละ 3.0 ปีที่ 4 ร้อยละ 4.0
9. หุ้นกู้ซีพีเอฟ ครั้งที่ 2/2553 ชุดที่ 2	5,000	3 พ.ย. 2553	30 พ.ค. 2560	7	ปีที่ 1-3 ร้อยละ 3.0 ปีที่ 4-5 ร้อยละ 4.0 ปีที่ 6-7 ร้อยละ 5.0
10. หุ้นกู้ซีพีเอฟ ครั้งที่ 1/2554 ชุดที่ 1	3,000	19 ส.ค. 2554	19 ส.ค. 2561	7	4.65
11. หุ้นกู้ซีพีเอฟ ครั้งที่ 1/2554 ชุดที่ 2	3,000	19 ส.ค. 2554	19 ส.ค. 2564	10	4.87
12. หุ้นกู้ซีพีเอฟ ครั้งที่ 1/2554 ชุดที่ 3**	4,000	19 ส.ค. 2554	19 ส.ค. 2584	30	5.42

* เป็นหุ้นกู้ที่มีการทำสัญญาแลกเปลี่ยนอัตราดอกเบี้ยทั้งจำนวน

** เป็นหุ้นกู้ที่ผู้ถือหุ้นกู้มีสิทธิขอไถ่ถอนได้ก่อนวันครบกำหนดไถ่ถอนหุ้นกู้ ณ สิ้นปีที่ 15

(3) แหล่งที่มาของเงินทุน

ณ วันที่ 30 กันยายน 2554 อัตราส่วนหนี้สินต่อส่วนของผู้ถือหุ้น เท่ากับ 1.20 เท่า ในขณะที่อัตราส่วนหนี้สินสุทธิ^{1/}ต่อส่วนของผู้ถือหุ้น (Net Debt to Equity Ratio) เท่ากับ 1.02 เท่า (ซึ่งต่ำกว่าอัตราส่วนที่ระบุไว้ในข้อกำหนดสิทธิและหน้าที่

^{1/} หนี้สินสุทธิ หมายถึง หนี้สินทั้งหมดหักด้วยเงินสดและรายการเทียบเท่าเงินสด และบวกด้วยภาวะค่าประกันหนี้สินต่อบุคคล หรือนิติบุคคลอื่นๆ แต่ไม่รวมถึง (1) ภาวะค่าประกันหนี้สินที่ซีพีเอฟ มีต่อบริษัทย่อย และภาวะค่าประกันหนี้สินที่บริษัทย่อยมีต่อซีพีเอฟ และ (2) หนี้สินภาษีเงินได้รอการตัดบัญชี

ของผู้ถือหุ้นและผู้ถือหุ้นทุกชุดที่ยังมีได้ถือก่อน ที่กำหนดให้บริษัทต้องดำรงไว้ในอัตราส่วนไม่เกิน 2.00 เท่า) โดยในส่วนของหนี้สินจำนวน 76,548 ล้านบาท เพิ่มขึ้นจาก ณ วันที่ 31 ธันวาคม 2553 ร้อยละ 17 เนื่องจากการเพิ่มขึ้นของหนี้สินที่มีภาระดอกเบี้ยจำนวน 5,273 ล้านบาท และหนี้สินที่ไม่มีภาระดอกเบี้ยจำนวน 6,126 ล้านบาท ทั้งนี้ หนี้สินจำนวน 76,548 ล้านบาท ประกอบด้วยหนี้สินที่ไม่มีภาระดอกเบี้ยและมีภาระดอกเบี้ย จำนวน 24,626 ล้านบาท และ 51,922 ล้านบาท ตามลำดับ สำหรับหนี้สินที่มีภาระดอกเบี้ยนั้นประกอบด้วยหนี้สินระยะสั้นจำนวน 14,221 ล้านบาท และหนี้สินระยะยาวจำนวน 37,701 ล้านบาท

ณ วันที่ 30 กันยายน 2554 ส่วนของผู้ถือหุ้นมีจำนวน 63,589 ล้านบาท เพิ่มขึ้นจากปีก่อนร้อยละ 4 โดยส่วนใหญ่มาจากการเปลี่ยนแปลงในรายการกำไรสะสม ซึ่งเป็นผลมาจากกำไรสุทธิงวด 9 เดือนของปีสิ้นสุดจากเงินปันผลจ่าย และการลดลงของกำไรสะสม ณ วันที่ 1 มกราคม 2554 เนื่องจากการบันทึกภาระผูกพันตามโครงการผลประโยชน์ของพนักงาน

6. ข้อมูลอื่นที่อาจมีผลกระทบต่อการตัดสินใจของผู้ลงทุนอย่างมีนัยสำคัญ (ถ้ามี)

-ไม่มี-

7. ข้อความที่ระบุว่าบุคคลที่เกี่ยวข้องกัน และ/หรือ ผู้ถือหุ้นที่มีส่วนได้เสียไม่มีสิทธิออกเสียงลงคะแนน ทั้งนี้ให้ระบุชื่อและจำนวนหุ้นของผู้ถือหุ้นที่ไม่มีสิทธิออกเสียงลงคะแนน

การถือหุ้นตามตารางข้างล่างเป็นข้อมูล ณ วันที่ 25 สิงหาคม 2554 ซึ่งเป็นวันปิดสมุดทะเบียนผู้ถือหุ้นล่าสุดก่อนวันปิดสมุดทะเบียนผู้ถือหุ้นเพื่อกำหนดสิทธิในการเข้าร่วมประชุมวิสามัญผู้ถือหุ้นครั้งที่ 1/2555 ดังนั้น ข้อมูลการถือหุ้นจึงอาจมีการเปลี่ยนแปลงได้

ลำดับ	บุคคลที่เกี่ยวข้องกัน และ/หรือ ผู้ถือหุ้นที่มีส่วนได้เสียที่ไม่มีสิทธิออกเสียงลงคะแนน	จำนวนหุ้น	ร้อยละของหุ้นชำระแล้ว
1.	บริษัท เจริญโภคภัณฑ์ จำกัด	1,886,365,835	25.08
2.	บริษัท เจริญโภคภัณฑ์โฮลดิ้ง จำกัด	889,525,460	11.83
3.	บริษัท กรุงเทพผลิผลอุตสาหกรรมการเกษตร จำกัด (มหาชน)	145,684,000	1.94
4.	บริษัท กรุงเทพโปรดิวิส จำกัด (มหาชน)	82,885,000	1.10
5.	บริษัท กรุงเทพผลิตภัณฑ์อาหาร จำกัด	69,110,720	0.92
6.	Plenty Type Ltd.	64,000,000	0.85
7.	บริษัท เจริญโภคภัณฑ์อุตสาหกรรม จำกัด	31,140,880	0.41
8.	นายปริญญา เขียววรร	95,400,000	1.27
9.	นางนุชนารถ เขียววรรนท์	20,710,000	0.28
10.	นางสมศรี ลำซ่า	20,350,000	0.27
11.	นายมนตรี เขียววรรนท์	7,680,000	0.10
12.	นายจรัญ เขียววรรนท์	6,300,000	0.08
13.	MRS. NALIN LOHAWATANAKUL	3,139,140	0.04
14.	นางอัมพร ประภาคมล	3,060,000	0.04
15.	นายสุเมธ เขียววรรนท์	3,000,000	0.04
16.	MISS LILY LIN	1,954,800	0.03
17.	นายชิงชัย โลหะวัฒนกุล	1,554,513	0.02
18.	นางเจริญศรี ลือพัฒนสุข	1,367,500	0.02
19.	นางทัศนีย์ พงศ์มาร	1,215,950	0.02
20.	นายพงษ์เทพ เขียววรรนท์	1,150,000	0.02
21.	คุณหญิงเอื้อปรานี เขียววรรนท์	1,021,520	0.01

ลำดับ	บุคคลที่เกี่ยวข้องกัน และ/หรือ ผู้ถือหุ้นที่มีส่วนได้เสียที่ไม่มีสิทธิออกเสียงลงคะแนน	จำนวนหุ้น	ร้อยละของ ทุนชำระแล้ว
22.	นางภัทนี เล็กศรีสมพงษ์	838,294	0.01
23.	นายเอี่ยม งามดำรงค์	600,075	0.01
24.	นายภากร จารุพนิช	500,000	0.01
25.	นางสุวรรณา ปัญญาสาร	495,600	0.01
26.	น.ส. นลินี เจียรนนท์	425,000	0.01
27.	นางอังคณา เจียรนนท์	400,000	0.01
28.	ดร. อธิป อัครวานันท์	370,000	0.00
29.	นายพลวัฒน์ พงศ์มาร	306,600	0.00
30.	นางทิวาลักษณ์ เจียรนนท์	300,000	0.00
31.	นางจุฑาทิพย์ พงศ์มาร	261,100	0.00
32.	นางพัชรา เจียรนนท์	261,000	0.00
33.	น.ส. อรชา เจียรนนท์	216,000	0.00
34.	นายประเสริฐ พงศ์มาร	120,033	0.00
35.	นายโอฬาร เจียรนนท์	112,000	0.00
36.	น.ส. พัชรี เจียรนนท์	100,000	0.00
37.	น.ส. พัชรินทร์ เจียรนนท์	100,000	0.00
38.	นางสุรางค์ วงศ์รุ่งโรจน์กิจ	97,165	0.00
39.	นางอัมพาพันธ์ เจียรนนท์	67,200	0.00
40.	นายสุเทพ พงศ์มาร	34,002	0.00
41.	น.ส. สมสวาท เจียรนนท์	25,000	0.00
42.	นางศรี ประเดิมสุข	20,000	0.00
43.	นายโมฆิต โลหะวัฒนกุล	19,104	0.00
44.	นางบุษดี เจียรนนท์	14,000	0.00
45.	นางนวรรตน์ เสรีบุรี	5,600	0.00
46.	นายถนอมชัย วรวัฒนกุล	1,000	0.00

8. ความเห็นของที่ปรึกษาทางการเงินอิสระ

ปรากฏตามสิ่งที่ส่งมาด้วย 5

9. แบบหนังสือมอบฉันทะ พร้อมชื่อกรรมการตรวจสอบอย่างน้อย 1 ราย เป็นผู้รับมอบฉันทะจากผู้ถือหุ้น

ปรากฏตามสิ่งที่ส่งมาด้วย 7 และ 8

10. ความเห็นของคณะกรรมการบริษัทเกี่ยวกับการตกลงเข้าทำรายการที่เกี่ยวข้องกันที่ระบุดังกล่าวถึงความ
สมเหตุสมผล และประโยชน์สูงสุดต่อบริษัทฯ เมื่อเปรียบเทียบกับข้อตกลงเข้าทำรายการกับบุคคลภายนอก
ที่เป็นอิสระ

ที่ประชุมคณะกรรมการของบริษัทฯ (ซึ่งไม่รวมกรรมการที่มีส่วนได้เสีย) ได้พิจารณาแล้วเห็นว่า การเข้าทำรายการ
ดังกล่าวมีความสมเหตุสมผลและเป็นประโยชน์ต่อบริษัทฯ และผู้ถือหุ้นทั้งหมดของบริษัทฯ เนื่องจากการเข้าซื้อหุ้น
ดังกล่าวเป็นโอกาสสำคัญที่ทำให้บริษัทฯ สามารถขยายธุรกิจเข้าไปในประเทศจีนและเวียดนามได้ทันที ซึ่งทั้ง 2
ประเทศอยู่ในกลุ่มประเทศที่มีศักยภาพในการเติบโตสูงสุดทั้งในแง่ประชากร และการบริโภคเนื้อสัตว์ ซึ่งจะส่งผลให้

ฐานรายได้ของบริษัท มีการกระจายตัวไปสู่ตลาดอื่นเพิ่มเติม รวมทั้งเป็นการขยายและเพิ่มฐานธุรกิจของบริษัท นอกจากนี้ การเข้าทำรายการดังกล่าวยังเป็นการสนับสนุนการแลกเปลี่ยนความรู้และความเชี่ยวชาญระหว่างบุคลากร ซึ่งจะเป็นการเพิ่มประสิทธิภาพในการดำเนินธุรกิจของบริษัท อีกทั้ง การบริหารจัดการแบบรวมศูนย์ (Centralized Management) จะช่วยลดการดำเนินงานที่ซ้ำซ้อนซึ่งส่งผลให้สามารถควบคุมต้นทุนและเกิดการประหยัดต่อขนาด (Economies of scale) โดยเฉพาะอย่างยิ่งในด้านการจัดซื้อวัตถุดิบ

11. ความเห็นของคณะกรรมการตรวจสอบ และ/หรือ กรรมการของบริษัท ที่แตกต่างจากความเห็นของคณะกรรมการบริษัท

กรรมการและกรรมการตรวจสอบของบริษัท มีความเห็นเช่นเดียวกับกับความเห็นของคณะกรรมการบริษัท