


สารสนเทศรายการที่เกี่ยวข้องกันที่เปิดเผยตามเกณฑ์ตลาดหลักทรัพย์แห่งประเทศไทย ข้อ 20


1. สารสนเทศที่เปิดเผยตามเกณฑ์ตลาดหลักทรัพย์แห่งประเทศไทย ข้อ 16

ปรากฏตามสิ่งที่ส่งมาด้วย 6

2. ข้อมูลบริษัท และการดำเนินธุรกิจโดยสรุป¹

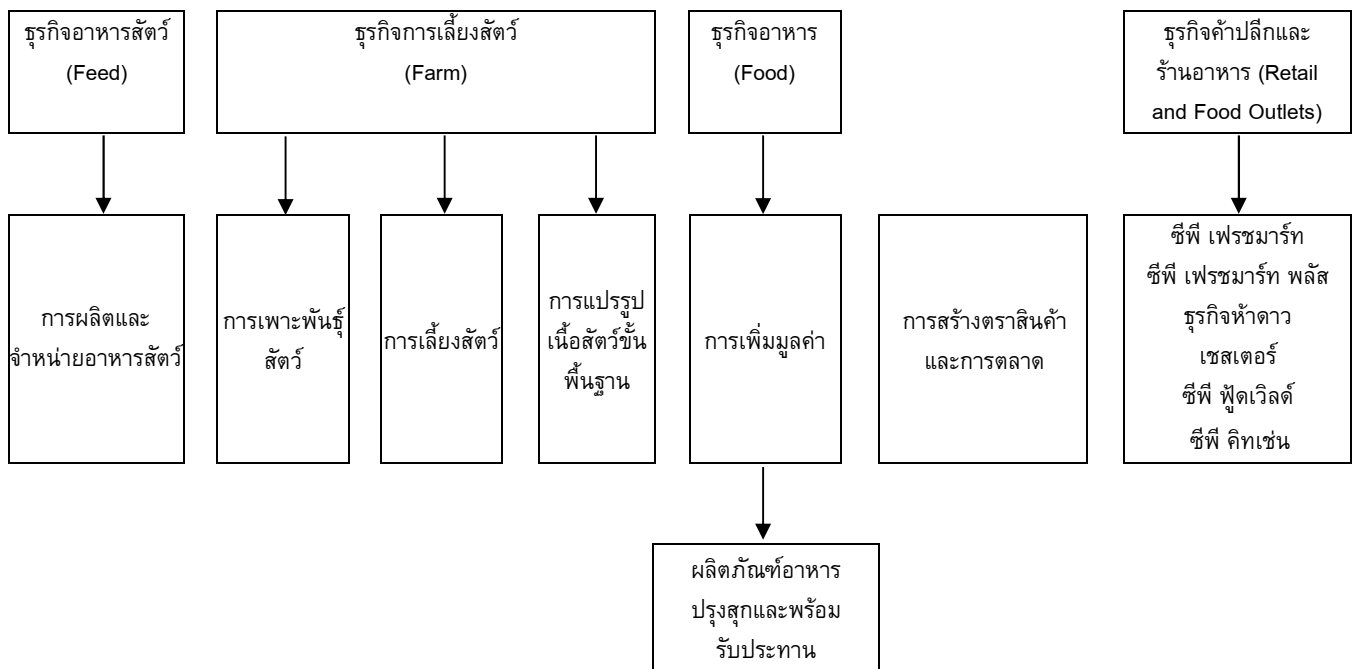
บริษัท เจริญโภคภัณฑ์อาหาร จำกัด (มหาชน) (“CPF”) และบริษัทย่อย ประกอบธุรกิจเกษตรอุตสาหกรรมและอาหารที่มีการดำเนินธุรกิจในลักษณะครบวงจร ครอบคลุมทั้งสัตว์บกและสัตว์น้ำ โดยมีประเภทสัตว์หลัก ได้แก่ สุกร ไก่เนื้อ ไก่ไข่ เป็ด กุ้ง และปลา ธุรกิจของบริษัทสามารถจำแนกออกเป็น 4 ประเภทหลัก คือ 1) ธุรกิจอาหารสัตว์ (Feed) ได้แก่ การผลิตและจำหน่ายอาหารสัตว์ 2) ธุรกิจการเลี้ยงสัตว์ (Farm) ได้แก่ การเพาะพันธุ์สัตว์ การเลี้ยงสัตว์เพื่อการค้า และการแปรรูปเนื้อสัตว์ชั้นพื้นฐาน 3) ธุรกิจอาหาร (Food) ได้แก่ การผลิตเนื้อสัตว์แปรรูปกึ่งปรุงสุกและปรุงสุก และการผลิตสินค้าอาหารพร้อมรับประทานภายใต้ตราสินค้า  และตราสินค้าของลูกค้า เพื่อจำหน่ายในประเทศ และส่งออก และ 4) ธุรกิจค้าปลีกและร้านอาหาร (Retail and Food Outlets) ได้แก่ ช่องทางการจัดจำหน่ายผลิตภัณฑ์ของบริษัทในรูปแบบร้านค้าปลีกและร้านอาหาร

ขอบเขตในการดำเนินธุรกิจของบริษัทจำแนกออกได้เป็น 2 ส่วนหลัก คือ

1) กิจการประเทศไทย (Thailand Operations) เป็นการประกอบกิจการเกษตรอุตสาหกรรมและอาหารแบบครบวงจรเพื่อจำหน่ายในประเทศไทย และเพื่อส่งออกผลิตภัณฑ์เนื้อสัตว์ เนื้อสัตว์แปรรูป และอาหารพร้อมรับประทานภายใต้ตราสินค้า  และตราสินค้าของลูกค้า ไปจำหน่ายประมาณ 40 ประเทศ ใน 5 ทวีปทั่วโลก

การดำเนินธุรกิจของบริษัทในประเทศไทยครอบคลุมประเภทของสัตว์บกและสัตว์น้ำ โดยมีประเภทสัตว์หลัก ได้แก่ สุกร ไก่เนื้อ ไก่ไข่ เป็ด กุ้ง และปลา ซึ่งมีกระบวนการผลิตครบวงจรเริ่มตั้งแต่การผลิตอาหารสัตว์ การเพาะพันธุ์สัตว์ การเลี้ยงสัตว์เพื่อการค้า การแปรรูปเนื้อสัตว์ชั้นพื้นฐาน การผลิตสินค้าเนื้อสัตว์แปรรูปกึ่งปรุงสุกและปรุงสุก การผลิตผลิตภัณฑ์อาหารสำเร็จรูปหรือผลิตภัณฑ์อาหารพร้อมรับประทาน รวมถึงการดำเนินธุรกิจค้าปลีกและร้านอาหาร

โครงสร้างการประกอบกิจการครบวงจร

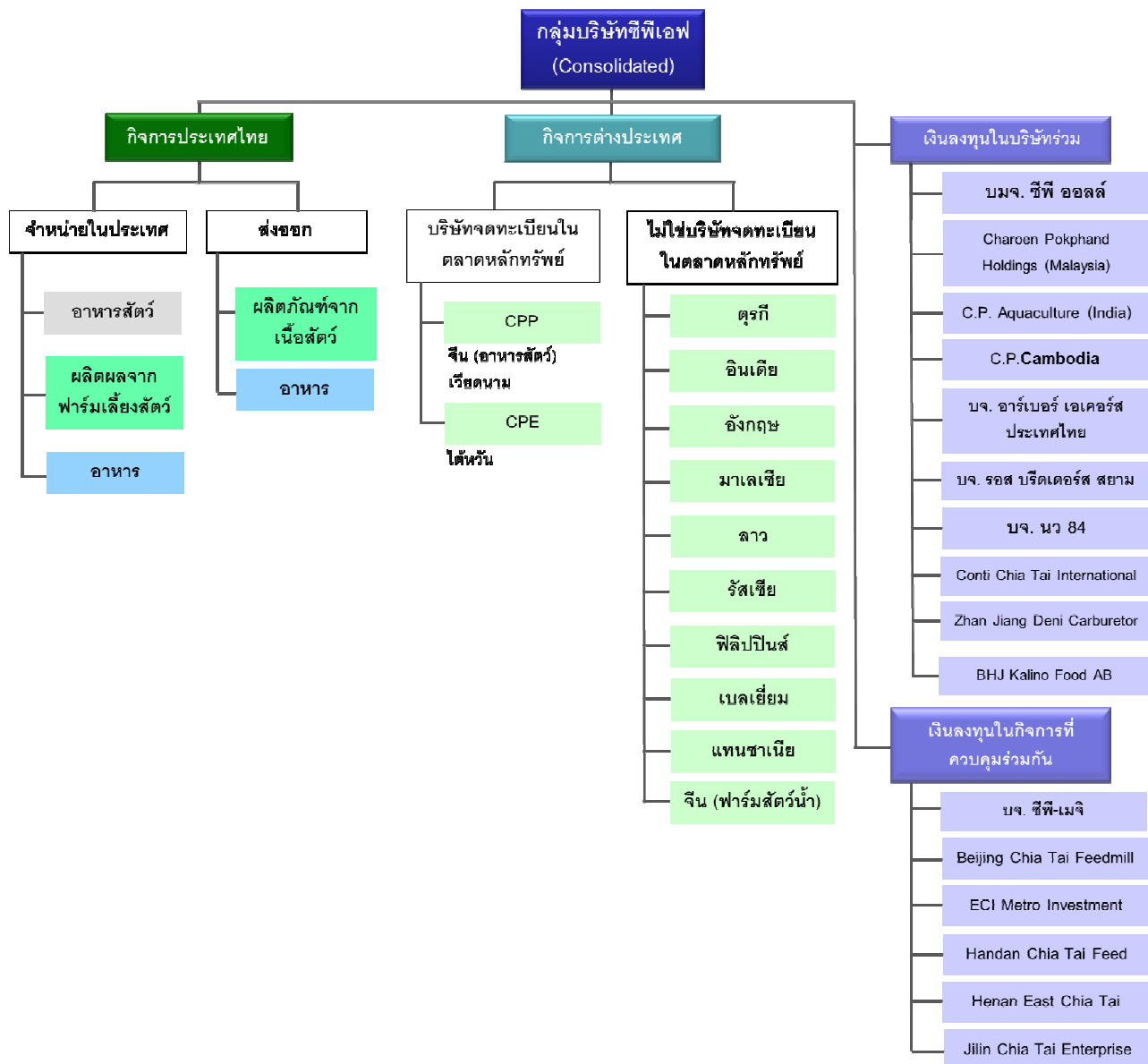


¹ คำจำกัดความ : “บริษัท” ที่กล่าวในข้อนี้ หมายถึง CPF และบริษัทย่อย (บริษัทที่ CPF ถือหุ้นทั้งทางตรง และ/หรือ ทางอ้อม เกินกว่าร้อยละ 50 ของทุนชำระแล้วของบริษัทนั้นและบริษัทที่ CPF มีอำนาจควบคุม)

2) กิจการต่างประเทศ (International Operations) เป็นการประกอบธุรกิจเกษตรอุตสาหกรรมและอาหารในต่างประเทศรวม 13 ประเทศ ซึ่งดำเนินการโดยบริษัทย่อยในประเทศจีน เวียดนาม ตุรกี อินเดีย มาเลเซีย อังกฤษ ลาว รัสเซีย ฟิลิปปินส์ ไต้หวัน เบลเยียม และแทนซาเนีย และโดยบริษัทร่วมในประเทศกัมพูชา

บริษัทขยายฐานการผลิตไปต่างประเทศโดยมีความมุ่งมั่นที่จะนำความเชี่ยวชาญในธุรกิจเกษตรอุตสาหกรรมอาหารแบบครบวงจรและเทคโนโลยีที่ทันสมัยของกิจการประเทศไทยไปประยุกต์ใช้ในประเทศที่มีศักยภาพในการพัฒนามาตรฐานการเลี้ยงสัตว์และพัฒนาประสิทธิภาพธุรกิจเกษตรอุตสาหกรรมเชิงพาณิชย์

โครงสร้างการดำเนินงานของบริษัทในกลุ่ม ณ วันที่ 31 ธันวาคม 2557



3. รายชื่อผู้บริหารและรายชื่อผู้ถือหุ้น 10 รายแรก

3.1 คณะกรรมการบริษัท

ณ วันที่ 25 กุมภาพันธ์ 2558 คณะกรรมการของบริษัทประกอบด้วยกรรมการจำนวน 15 คน ดังนี้

ชื่อ	นามสกุล	ตำแหน่ง
1. นายธนินท์	เจียรนวนนท์	ประธานกรรมการ ⁽¹⁾
2. นายประเสริฐ	พุงกุมาร	รองประธานกรรมการ
3. นายมิน	เขี้ยววร	รองประธานกรรมการ
4. นายชิงชัย	โลหะวิฒนะกุล	รองประธานกรรมการ ⁽¹⁾
5. นายอาสา	สารสิน	รองประธานกรรมการ ⁽²⁾
6. นายอดิเรก	ศรีประทักษ์	รองประธานกรรมการ ⁽¹⁾
7. ศ.นพ.อรรถสิทธิ์	เวชชาชีวะ	กรรมการ ⁽²⁾
8. ศ. กิตติคุณ สุภาพรรณ	รัตนภรณ์	กรรมการ ⁽²⁾
9. ดร.ชัยวัฒน์	วิบูลย์สวัสดิ์	กรรมการ ⁽²⁾
10. ศ. ดร.พงษ์ศักดิ์	อังกสิทธิ์	กรรมการ ⁽²⁾
11. นายพงษ์เทพ	เจียรนวนนท์	กรรมการ ⁽¹⁾
12. ดร.วีรวัฒน์	กาญจนดุล	กรรมการ ⁽¹⁾
13. นายพงษ์	วิเศษไพฑูรย์	กรรมการ ⁽¹⁾
14. นายสุนทร	อรุณานนท์ชัย	กรรมการ ⁽¹⁾
15. นางอรุณี	วัชรานานนท์	กรรมการ ⁽¹⁾

หมายเหตุ ⁽¹⁾ กรรมการลำดับที่ 1, 4, 6 และ 11-15 เป็นกรรมการผู้มีอำนาจลงนามผูกพันบริษัท โดยกำหนดให้กรรมการผู้มีอำนาจลงนามผูกพันบริษัท 2 คน ลงลายมือชื่อร่วมกันและประทับตราสำคัญของบริษัท

⁽²⁾ กรรมการอิสระ

3.2 คณะผู้บริหาร

ณ วันที่ 25 กุมภาพันธ์ 2558 ผู้บริหารของซีพีเอฟ ประกอบด้วย

1. นายอดิเรก	ศรีประทักษ์ ⁽¹⁾	กรรมการผู้จัดการใหญ่ ประธานคณะผู้บริหาร และรักษาการประธานผู้บริหารฝ่ายปฏิบัติการ สายธุรกิจอาหาร
2. นายพงษ์	วิเศษไพฑูรย์ ⁽¹⁾	ประธานผู้บริหารฝ่ายปฏิบัติการ สายธุรกิจสัตว์น้ำ
3. นายธีรศักดิ์	อรุณานนท์ ⁽¹⁾	ประธานผู้บริหารฝ่ายปฏิบัติการ สายธุรกิจสัตว์บก
4. นายวีรชัย	รัตนบานชื่น ⁽¹⁾	ประธานผู้บริหารฝ่ายปฏิบัติการ สายธุรกิจการค้าภายในประเทศ
5. นายพิสิฐ	โอมพรนุวัฒน์ ⁽¹⁾	ประธานผู้บริหารฝ่ายปฏิบัติการ สายธุรกิจการค้าต่างประเทศ
6. นายไพศาล	จิระกิจเจริญ ⁽¹⁾	ประธานผู้บริหารฝ่ายการเงิน
7. นายเรวัต	หทัยสัตยพงศ์	รองกรรมการผู้จัดการบริหาร สายงานอาหารสัตว์บก
8. นายวิโรจน์	คัมภีระ	รองกรรมการผู้จัดการบริหาร สายงานผลิตอาหารสัตว์บกและการก่อสร้าง
9. นายทรงศักดิ์	ฟูตระกูล	รองกรรมการผู้จัดการบริหาร สายงานเลี้ยงสัตว์
10. นายประจิดต์	อุตหนุ่น	รองกรรมการผู้จัดการบริหาร สายงานวิจัยและพัฒนาพันธุ์สัตว์และ เทคโนโลยีการเลี้ยงสัตว์ปีก
11. นายสมควร	ชูวรรณะปรกรณ์	รองกรรมการผู้จัดการบริหาร สายงานวิจัยและพัฒนาพันธุ์สัตว์และ เทคโนโลยีการเลี้ยงสุกร
12. นายวิทิต	ภูธนทรัพย์	รองกรรมการผู้จัดการบริหาร สายงานอาหารสัตว์น้ำ
13. น.สพ. สุจินต์	ธรรมศาสตร์	รองกรรมการผู้จัดการบริหาร สายงานเพาะเลี้ยงสัตว์น้ำ และ สายงานวิจัยและพัฒนาพันธุ์สัตว์และเทคโนโลยีการเลี้ยงสัตว์น้ำ
14. นายสิริพงศ์	อรุณรัตนา	รองกรรมการผู้จัดการบริหาร สายงานอาหารแปรรูปสัตว์ปีก
15. นายประพจน์	โชคพิชิตชัย	รองกรรมการผู้จัดการบริหาร สายงานอาหารแปรรูปสุกรและแปรรูปไข่
16. นายสุขวัฒน์	दानเสริมสุข	รองกรรมการผู้จัดการบริหาร สายงานอาหารแปรรูปสัตว์น้ำ และ สายงานวิจัยและพัฒนาผลิตภัณฑ์อาหาร

17. นายณฤกษ์	มางเขี้ยว	รองกรรมการผู้จัดการบริหาร สายงานอาหารสำเร็จรูป
18. ดร. สมหมาย	เดชะศิริบุญกุล	รองกรรมการผู้จัดการบริหาร สายงานประกันคุณภาพอาหารกลาง
19. นายประสิทธิ์	บุญดวงประเสริฐ	รองกรรมการผู้จัดการบริหาร สายงานการค้าภายในประเทศ สายงานค้าปลีก และสายงานการค้าต่างประเทศ
20. นายสถิต	สังขนฤบดี	รองกรรมการผู้จัดการบริหาร สายงานธุรกิจห้าดาวและธุรกิจร้านอาหาร
21. นายวิทวัส	ตันติเวสส	รองกรรมการผู้จัดการบริหาร สายงานการตลาด
22. นายวิบูลย์	สุภัทรพงษ์กุล	รองกรรมการผู้จัดการบริหาร สายงานการค้าต่างประเทศ ผลิตภัณฑ์ปลา
23. นายสมชาย	เตรียมชัยพิศุทธิ์	รองกรรมการผู้จัดการบริหาร สายงานการค้าต่างประเทศ ผลิตภัณฑ์กุ้ง
24. นายวรวิทย์	เจนธนากุล	รองกรรมการผู้จัดการบริหาร สายงานบริหารทั่วไป
25. นายประเดิม	โชติศุภราช	รองกรรมการผู้จัดการบริหาร สายงานเทคโนโลยีสารสนเทศและระบบงาน
26. นายสุเมธ	วงศ์บุญยง	รองกรรมการผู้จัดการบริหาร สายงานทรัพยากรบุคคล

หมายเหตุ: ⁽¹⁾ ผู้บริหารตามนิยามในประกาศคณะกรรมการกำกับหลักทรัพย์และตลาดหลักทรัพย์ ที่ กจ. 17/2551 เรื่อง การกำหนดบทนิยามในประกาศ เกี่ยวกับการออกและเสนอขายหลักทรัพย์

3.3 ผู้ถือหุ้น

รายชื่อผู้ถือหุ้น 10 รายแรก จำนวนหุ้นและสัดส่วนการถือหุ้น ณ วันปิดสมุดทะเบียนเมื่อวันที่ 13 มีนาคม 2558 มีดังนี้

รายชื่อผู้ถือหุ้น	จำนวนหุ้น	สัดส่วนการถือหุ้น
1. กลุ่ม CPG ⁽¹⁾ ประกอบด้วย	3,430,197,201	44.30%
1.1 CPG ⁽²⁾	1,935,815,835	25.00%
1.2 บริษัท เจริญโภคภัณฑ์โฮลดิ้ง จำกัด ⁽³⁾	889,229,566	11.48%
1.3 Orient Success International Limited ⁽⁴⁾	205,000,000	2.65%
1.4 Worth Access Trading Limited ⁽⁴⁾	45,331,200	0.59%
1.5 บริษัท ซีพีเอฟ (ประเทศไทย) จำกัด (มหาชน) ⁽⁵⁾	207,935,600	2.69%
1.6 บริษัท กรุงเทพโปรดิ๊วส จำกัด (มหาชน) ⁽⁶⁾	82,885,000	1.07%
1.7 Plenty Type Ltd. ⁽⁷⁾	64,000,000	0.83%
2. บริษัท ไทยเอ็นวีดีอาร์ จำกัด ⁽⁸⁾	509,174,855	6.58%
3. THE BANK OF NEW YORK (NOMINEES) LIMITED ⁽⁹⁾	250,956,321	3.24%
4. สำนักงานประกันสังคม (2 กรณี) ⁽¹⁰⁾	137,527,000	1.78%
5. STATE STREET BANK EUROPE LIMITED ⁽¹¹⁾	128,756,870	1.66%
6. STATE STREET BANK AND TRUST COMPANY ⁽¹¹⁾	113,190,758	1.46%
7. นางสาววัลย์พร จิระภูมิพันธ์	108,300,000	1.40%
8. HSBC (SINGAPORE) NOMINEES PTE LTD. ⁽⁹⁾	88,039,478	1.14%
9. นายปริญญา เขียวรอร	84,500,000	1.09%
10. GIC PRIVATE LIMITED - C ⁽¹²⁾	81,111,500	1.05%

ทั้งนี้ กลุ่ม CPG มิได้เป็นผู้ถือหุ้นของผู้ถือหุ้นรายที่ 2-6, 8 และ 10

หมายเหตุ

⁽¹⁾ กลุ่มรายงานตามมาตรา 246 และมาตรา 247 แห่งพระราชบัญญัติหลักทรัพย์และตลาดหลักทรัพย์ พ.ศ. 2535 (รวมทั้งที่มีการแก้ไขเพิ่มเติม)

⁽²⁾ ประกอบกิจการลงทุน นำเข้า และจำหน่ายเคมีภัณฑ์ และให้บริการด้านเทคนิควิชาการ มีกลุ่มครอบครัวเจียรวนนท์เป็นผู้ถือหุ้นรายใหญ่ โดยผู้ถือหุ้น 10 รายแรกของบริษัท เจริญโภคภัณฑ์ จำกัด ("CPG") ได้แก่ นายสุเมธ เจียรวนนท์ ร้อยละ 12.96 นายณินท์ เจียรวนนท์ ร้อยละ 12.96 นายจรัญ เจียรวนนท์ ร้อยละ 12.76 นายมนตรี เจียรวนนท์ ร้อยละ 12.63 นายเกียรติ เจียรวนนท์ ร้อยละ 5.76 นายพงษ์เทพ เจียรวนนท์ ร้อยละ 3.65 และนางยุพา เจียรวนนท์ นายประทีป เจียรวนนท์ นางกัทนี เล็กศรีสมพงษ์ นายวิรัชชัย เจียรวนนท์ นายมนู เจียรวนนท์ และนายมนัส เจียรวนนท์ ถือหุ้นร้อยละ 3.62

⁽³⁾ ประกอบกิจการลงทุน โดยเป็นบริษัทย่อยทางตรงของ CPG

⁽⁴⁾ ประกอบกิจการลงทุน โดยเป็นบริษัทย่อยทางอ้อมของ CPG

⁽⁵⁾ ประกอบกิจการเกษตรอุตสาหกรรมและอาหารครบวงจร โดยเป็นบริษัทย่อยทางตรงของซีพีเอฟ

⁽⁶⁾ ประกอบกิจการซื้อและขายวัตถุดิบอาหารสัตว์ โดยเป็นบริษัทย่อยทางตรงของซีพีเอฟ

⁽⁷⁾ ประกอบกิจการลงทุน โดยเป็นบริษัทย่อยทางอ้อมของซีพีเอฟ

⁽⁸⁾ บริษัทจดทะเบียนในประเทศไทย ที่อยู่ที่ติดต่อได้ 62 อาคารตลาดหลักทรัพย์แห่งประเทศไทย ถนนรัชดาภิเษก แขวงคลองเตย เขตคลองเตย กรุงเทพฯ 10110

⁽⁹⁾ บริษัทจดทะเบียนในต่างประเทศ ที่อยู่ที่ติดต่อได้ เลขที่ 968 อาคารเอช เอส บี ซี ชั้น 5 ถ.พระราม 4 เขตบางรัก กรุงเทพฯ 10500

⁽¹⁰⁾ หน่วยงานราชการไทย ที่อยู่ที่ติดต่อได้ บมจ.ไทยพาณิชย์ สายปฏิบัติการธุรกรรมการเงินและหลักทรัพย์ (ทีมควบคุมหลักทรัพย์) 1060 อาคาร 2 ชั้น 3 ถ.เพชรบุรี มักกะสัน เขตราชเทวี กรุงเทพฯ 10400

⁽¹¹⁾ บริษัทจดทะเบียนในต่างประเทศ ที่อยู่ที่ติดต่อได้ ธนาคารสแตนดาร์ดชาร์เตอร์ด (ไทย) จำกัด (มหาชน) SECURITIES SERVICES โชนบี อาคารสาทรนคร ชั้น 14 ถนนสาทรเหนือ สยาม 10500 กรุงเทพฯ

⁽¹²⁾ บริษัทจดทะเบียนในต่างประเทศ ที่อยู่ที่ติดต่อได้ ธนาคารกรุงเทพ จำกัด (มหาชน) ฝ่ายหลักทรัพย์บริการ ชั้น 1 ตึกตรีทิพย์ แขวงสีลม เขตบางรัก 10500 กรุงเทพฯ

4. รายการระหว่างกัน²

สำหรับ ปี 2557 บริษัทมีการทำรายการกับบุคคลที่อาจมีความขัดแย้ง ซึ่งกรรมการตรวจสอบได้พิจารณารายการระหว่างกันที่เกิดขึ้นแล้ว เห็นว่ามีความสมเหตุสมผล โดยมีรายละเอียดต่อไปนี้

4.1 รายการระหว่างกันที่เป็นรายการธุรกิจปกติหรือสนับสนุนธุรกิจปกติ ซึ่งเป็นรายการที่มีเงื่อนไขการค้าโดยทั่วไป และเป็นไปตามหลักการในการเข้าทำรายการตามที่กำหนดไว้ในมาตรา 89/12(1) แห่งพระราชบัญญัติหลักทรัพย์และตลาดหลักทรัพย์ (ฉบับที่ 4) พ.ศ. 2551 ซึ่งคณะกรรมการบริษัทได้มีมติอนุมัติไว้เมื่อปี 2551

หน่วย : ล้านบาท

บุคคลที่อาจมีความขัดแย้ง	ลักษณะความสัมพันธ์ ³	ลักษณะรายการระหว่างกันที่สำคัญ	มูลค่ารายการปี 2557	ยอดคงเหลือ ณ 31 ธ.ค. 57
1. กองทุนรวมสิทธิการเช่าอสังหาริมทรัพย์ ซี.พี. ทาวเวอร์ โกรท	• มีผู้ที่เกี่ยวข้องของ CPG เป็นผู้ถือหุ้นรายใหญ่	ค่าใช้จ่ายอื่น	194	4
2. บริษัท กรุงเทพมหานคร ประมง จำกัด	• มีผู้ที่เกี่ยวข้องของกลุ่มครอบครัวเจียรนวนนท์ เป็นผู้ถือหุ้นรายใหญ่ • มีกรรมการร่วมกับซีพีเอฟ ได้แก่ นายประเสริฐ พงษ์กumar	ซื้อสินค้า	15	-
3. บริษัท กรุงเทพ เวท ดรัก จำกัด	• มีผู้ที่เกี่ยวข้องของ CPG เป็นผู้ถือหุ้นรายใหญ่	ซื้อสินค้าและค่าใช้จ่ายอื่น รายได้อื่น	22 1	2 -
4. บริษัท เกษตรภักดิ์อกริเทค จำกัด	• มีผู้ที่เกี่ยวข้องของ CPG เป็นผู้ถือหุ้นรายใหญ่	ค่าก่อสร้างและซื้ออุปกรณ์ต่างๆ	10	3
5. บริษัท เกษตรภักดิ์อุตสาหกรรม จำกัด	• มี CPG เป็นผู้ถือหุ้นรายใหญ่ • มีกรรมการร่วมกับซีพีเอฟ ได้แก่ นายประเสริฐ พงษ์กumar นายมิน เขียววรร และนายพงษ์เทพ เจียรนวนนท์	ขายสินค้าและรายได้อื่น ค่าก่อสร้างและซื้ออุปกรณ์ต่างๆ	3 1,090	- 101
6. บริษัท กุ้งเพชรงาม จำกัด	• มีคู่สมรสและบุตรของผู้บริหารเป็นกรรมการและผู้ถือหุ้น	ค่าใช้จ่ายอื่น	5	-
7. บริษัท โกซอฟท์ (ประเทศไทย) จำกัด	• เป็นบริษัทย่อยของบริษัท ซีพี ออลล์ จำกัด (มหาชน) ("CPALL") โดย CPALL มี CPG เป็นผู้ถือหุ้นรายใหญ่	ซื้อสินค้าและค่าใช้จ่ายอื่น	6	1
8. บริษัท ข้าว ซี.พี. จำกัด.	• มีผู้ที่เกี่ยวข้องของกลุ่มครอบครัวเจียรนวนนท์ เป็นผู้ถือหุ้นรายใหญ่	ขายสินค้าและรายได้อื่น ซื้อสินค้า	2 95	- 2
9. คณะบุคคลคุณชิงชัย	• กรรมการของซีพีเอฟ ได้แก่ นายชิงชัย โลหะวัฒนกุล เป็นผู้จัดตั้งและมีอำนาจจัดการคณะบุคคลนี้	ค่าใช้จ่ายอื่น	6	-
10. บริษัท เค.เอส.พี. อุปกรณ์ จำกัด	• มีผู้ที่เกี่ยวข้องของ CPG เป็นผู้ถือหุ้นรายใหญ่	ขายสินค้าและรายได้อื่น ค่าก่อสร้างและซื้ออุปกรณ์ต่างๆ	2 596	2 37

² "บริษัท" ที่กล่าวในส่วน นี้ หมายถึง ซีพีเอฟ และ/หรือ บริษัทย่อย

³ "ผู้ที่เกี่ยวข้องที่กล่าวในข้อนี้" หมายถึง บุคคลตามนิยามในประกาศคณะกรรมการกำกับหลักทรัพย์และตลาดหลักทรัพย์ที่ กจ. 17/2551 เรื่อง การกำหนดบทนิยามในประกาศเกี่ยวกับการออกและเสนอขายหลักทรัพย์

บุคคลที่อาจมีความขัดแย้ง	ลักษณะความสัมพันธ์ ³	ลักษณะรายการระหว่างกันที่สำคัญ	มูลค่ารายการปี 2557	ยอดคงเหลือ ณ 31 ธ.ค. 57
11. บริษัท เครือเจริญโภคภัณฑ์ จำกัด ("CPG")	<ul style="list-style-type: none"> เป็นผู้ถือหุ้นรายใหญ่ของซีพีเอฟ (CPG ถือหุ้นซีพีเอฟทางตรงในสัดส่วนร้อยละ 25.00) มีกรรมการร่วมกับซีพีเอฟ ได้แก่ นายธนิษฐ์ เจียรนวนนท์ นายประเสริฐ พงศ์กumar นายมิน เขียวรวิ นายพงษ์เทพ เจียรนวนนท์ และนายชิงชัย โลหะวัฒน์กุล 	ขายสินค้าและรายได้อื่น ซื้อสินค้าและค่าใช้จ่ายอื่น ค่าบริการด้านเทคนิควิชาการ ค่าสิทธิในการใช้เครื่องหมายการค้า	5 7,842 1,526 87	2 669 - -
12. บริษัท เคาน์เตอร์ เซอร์วิส จำกัด	<ul style="list-style-type: none"> เป็นบริษัทย่อยของ CPALL โดย CPALL มี CPG เป็นผู้ถือหุ้นรายใหญ่ 	ค่าใช้จ่ายอื่น รับชำระค่าสินค้าบริการรอนำส่ง	44 -	- 513
13. บริษัท ไคเซอร์ คอนสตรัคชั่น (ประเทศไทย) จำกัด	<ul style="list-style-type: none"> มีผู้ที่เกี่ยวข้องของ CPG เป็นผู้ถือหุ้นรายใหญ่ 	ค่าก่อสร้างและซื้ออุปกรณ์ต่างๆ	185	-
14. บริษัท เจริญโภคภัณฑ์เมล็ดพันธุ์ จำกัด	<ul style="list-style-type: none"> มีผู้ที่เกี่ยวข้องของ CPG เป็นผู้ถือหุ้นรายใหญ่ มีกรรมการร่วมกับซีพีเอฟ ได้แก่ นายพงษ์เทพ เจียรนวนนท์ 	รายได้อื่น ค่าใช้จ่ายอื่น	3 8	- 1
15. บริษัท เจริญโภคภัณฑ์การเกษตร จำกัด	<ul style="list-style-type: none"> มี CPG เป็นผู้ถือหุ้นรายใหญ่ 	ขายสินค้าและรายได้อื่น	5	1
16. บริษัท เจริญโภคภัณฑ์วิศวกรรม จำกัด	<ul style="list-style-type: none"> มีผู้ที่เกี่ยวข้องของ CPG เป็นผู้ถือหุ้นรายใหญ่ 	รายได้อื่น ค่าก่อสร้างและซื้ออุปกรณ์ต่างๆ	1 59	- 3
17. บริษัท เจริญโภคภัณฑ์อิน-เอ็กซ์ จำกัด	<ul style="list-style-type: none"> มี CPG เป็นผู้ถือหุ้นรายใหญ่ มีกรรมการร่วมกับซีพีเอฟ ได้แก่ นายประเสริฐ พงศ์กumar นายมิน เขียวรวิ และนายพงษ์เทพ เจียรนวนนท์ 	รายได้อื่น ซื้อสินค้าและค่าใช้จ่ายอื่น	2 125	- 11
18. บริษัท เจียไต๋ จำกัด	<ul style="list-style-type: none"> มีกลุ่มครอบครัวเจียรนวนนท์เป็นผู้ถือหุ้นรายใหญ่ มีกรรมการร่วมกับซีพีเอฟ ได้แก่ นายธนิษฐ์ เจียรนวนนท์ นายมิน เขียวรวิ และนายพงษ์เทพ เจียรนวนนท์ 	ซื้อสินค้าและค่าใช้จ่ายอื่น	65	6
19. บริษัท เจียไต๋เทคโนโลยีการเพาะปลูก จำกัด	<ul style="list-style-type: none"> มีผู้ที่เกี่ยวข้องของกลุ่มครอบครัวเจียรนวนนท์เป็นผู้ถือหุ้นรายใหญ่ 	ค่าก่อสร้างและซื้ออุปกรณ์ต่างๆ	10	-
20. บริษัท ซี.พี.คอนซูเมอร์โปรดักส์ จำกัด	<ul style="list-style-type: none"> มีผู้ที่เกี่ยวข้องของ CPG เป็นผู้ถือหุ้นรายใหญ่ 	ขายสินค้าและรายได้อื่น ซื้อสินค้า	279 62	70 6
21. บริษัท ซี.พี.เทรดดิ้ง กรุ๊ป จำกัด	<ul style="list-style-type: none"> มีผู้ที่เกี่ยวข้องของกลุ่มครอบครัวเจียรนวนนท์เป็นผู้ถือหุ้นรายใหญ่ มีกรรมการร่วมกับซีพีเอฟ ได้แก่ นายประเสริฐ พงศ์กumar นายมิน เขียวรวิ และนายพงษ์เทพ เจียรนวนนท์ 	ขายสินค้า ซื้อสินค้า	40 54	3 -
22. บริษัท ซี.พี.ฟู้ดส์โตร์ จำกัด	<ul style="list-style-type: none"> มีผู้ที่เกี่ยวข้องของกลุ่มครอบครัวเจียรนวนนท์เป็นผู้ถือหุ้นรายใหญ่ 	รายได้อื่น ซื้อสินค้า	8 291	2 23

บุคคลที่อาจมีความขัดแย้ง	ลักษณะความสัมพันธ์ ³	ลักษณะรายการระหว่างกันที่สำคัญ	มูลค่ารายการปี 2557	ยอดคงเหลือ ณ 31 ธ.ค. 57
23. บริษัท ซี.พี. แลนด์ จำกัด (มหาชน)	<ul style="list-style-type: none"> • มี CPG กลุ่มครอบครัวเจียรนวนนท์ และครอบครัว นายสุนทร อรุณานนท์ชัย ซึ่งเป็นกรรมการของซีพีเอฟ เป็นผู้ถือหุ้นรายใหญ่ • มีกรรมการร่วมกับซีพีเอฟ ได้แก่ นายชินนิต เจียรนวนนท์ นายประเสริฐ พงศ์กumar นายมิน เขียวรร ดร.วิวัฒน์ กาญจนกุล และนายสุนทร อรุณานนท์ชัย 	ขายสินค้าและรายได้อื่น ค่าใช้จ่ายอื่น ค่าก่อสร้างและซื้ออุปกรณ์ต่างๆ	5 5 31	4 1 -
24. บริษัท ซี.พี. สหอุตสาหกรรม จำกัด	<ul style="list-style-type: none"> • มีผู้ที่เกี่ยวข้องของ CPG และของกลุ่มครอบครัวเจียรนวนนท์ เป็นผู้ถือหุ้นรายใหญ่ 	ซื้อสินค้าและค่าใช้จ่ายอื่น	724	72
25. บริษัท ซี.พี. อินเตอร์เทรด จำกัด	<ul style="list-style-type: none"> • มีกลุ่มครอบครัวเจียรนวนนท์ เป็นผู้ถือหุ้นรายใหญ่ • มีกรรมการร่วมกับซีพีเอฟ ได้แก่ นายประเสริฐ พงศ์กumar นายมิน เขียวรร นายชิงชัย โลหะวิณะกุล และนายพงษ์เทพ เจียรนวนนท์ 	ขายสินค้าและรายได้อื่น ซื้อสินค้าและค่าใช้จ่ายอื่น	5 417	7 35
26. บริษัท ซี.พี. อินเตอร์ฟู๊ด (ไทยแลนด์) จำกัด	<ul style="list-style-type: none"> • มี CPG เป็นผู้ถือหุ้นรายใหญ่ • มีกรรมการร่วมกับซีพีเอฟ ได้แก่ นายประเสริฐ พงศ์กumar 	ซื้อสินค้า	371	24
27. บริษัท ซี.พี. อุตสาหกรรมบรรจุภัณฑ์ จำกัด	<ul style="list-style-type: none"> • มีผู้ที่เกี่ยวข้องของ CPG และของกลุ่มครอบครัวเจียรนวนนท์ เป็นผู้ถือหุ้นรายใหญ่ 	ซื้อสินค้า	103	5
28. บริษัท ซีพี รีเทลลิงค์ จำกัด	<ul style="list-style-type: none"> • เป็นบริษัทย่อยของ CPALL โดย CPALL มี CPG เป็นผู้ถือหุ้นรายใหญ่ 	ซื้อสินค้าและค่าใช้จ่ายอื่น	70	48
29. บริษัท ซีพี ออลล์ จำกัด (มหาชน) ("CPALL")	<ul style="list-style-type: none"> • เป็นบริษัทร่วมของซีพีเอฟ • มี CPG เป็นผู้ถือหุ้นรายใหญ่ • มีกรรมการร่วมกับซีพีเอฟ ได้แก่ นายชินนิต เจียรนวนนท์ และนายอดิเรก ศรีประทักษ์ 	ขายสินค้าและรายได้อื่น ค่าใช้จ่ายอื่น	7,240 27	1,338 7
30. บริษัท ซีพี-เมจิ จำกัด ("CP-Meiji")	<ul style="list-style-type: none"> • เป็นกิจการที่ควบคุมร่วมกันของซีพีเอฟ • มีกรรมการร่วมกับซีพีเอฟ ได้แก่ นายประเสริฐ พงศ์กumar นายพงษ์เทพ เจียรนวนนท์ และนายอดิเรก ศรีประทักษ์ 	ขายสินค้าและรายได้อื่น ซื้อสินค้าและค่าใช้จ่ายอื่น	120 316	7 50
31. บริษัท ซีพีแรม จำกัด	<ul style="list-style-type: none"> • เป็นบริษัทย่อยของ CPALL โดย CPALL มี CPG เป็นผู้ถือหุ้นรายใหญ่ 	ขายสินค้าและรายได้อื่น ซื้อสินค้าและค่าใช้จ่ายอื่น	1,482 613	226 26
32. บริษัท ซีพีฟู้ด จำกัด (มหาชน)	<ul style="list-style-type: none"> • มี CPG ผู้ที่เกี่ยวข้องของ CPG และกลุ่มครอบครัวเจียรนวนนท์ เป็นผู้ถือหุ้นรายใหญ่ • มีกรรมการร่วมกับซีพีเอฟ ได้แก่ นายประเสริฐ พงศ์กumar 	เงินปันผลรับ	18	-
33. บริษัท ซีเอ็นซี อินเตอร์เนชั่นแนล จำกัด	<ul style="list-style-type: none"> • มีผู้ที่เกี่ยวข้องของ CPG และของกลุ่มครอบครัวเจียรนวนนท์ เป็นผู้ถือหุ้นรายใหญ่ 	ซื้อสินค้า	88	-
34. บริษัท ดี ไอ ดีไซน์ส์ จำกัด	<ul style="list-style-type: none"> • มีผู้ที่เกี่ยวข้องของกลุ่มครอบครัวเจียรนวนนท์เป็นผู้ถือหุ้นรายใหญ่ 	ค่าออกแบบและตกแต่ง	11	-
35. บริษัท ไดนามิค ทรานสปอร์ต จำกัด	<ul style="list-style-type: none"> • มีผู้ที่เกี่ยวข้องของกลุ่มครอบครัวเจียรนวนนท์เป็นผู้ถือหุ้นรายใหญ่ 	รายได้อื่น ค่าใช้จ่ายอื่น	1 742	- 36

บุคคลที่อาจมีความขัดแย้ง	ลักษณะความสัมพันธ์ ³	ลักษณะรายการระหว่างกันที่สำคัญ	มูลค่ารายการปี 2557	ยอดคงเหลือ ณ 31 ธ.ค. 57
36. บริษัท โดนาไมค อินเทอร์เน็ตทรานสปอร์ต จำกัด	• มีผู้ที่เกี่ยวข้องกับของกลุ่มครอบครัวเจียรนวนนท์เป็นผู้ถือหุ้นรายใหญ่	ค่าใช้จ่ายอื่น	18	2
37. บริษัท ทรัพย์สมุทร จำกัด	• มี CPG เป็นผู้ถือหุ้นรายใหญ่	รายได้อื่น ค่าใช้จ่ายอื่น	1 27	- 1
38. บริษัท ทริปเปิล พี ฟาร์ม จำกัด	• มีบุตรของผู้บริหารเป็นผู้ถือหุ้นรายใหญ่และกรรมการ	ค่าใช้จ่ายอื่น	22	-
39. บริษัท ทู ทัช จำกัด	• เป็นบริษัทย่อยของ TRUE โดย TRUE มี CPG เป็นผู้ถือหุ้นรายใหญ่	ค่าใช้จ่ายอื่น	10	1
40. บริษัท ทู ไฟร์ยู สเตชัน จำกัด (เดิมชื่อ บริษัท ทู ดีทีที จำกัด)	• เป็นบริษัทย่อยของ TRUE โดย TRUE มี CPG เป็นผู้ถือหุ้นรายใหญ่	ค่าใช้จ่ายอื่น	7	-
41. บริษัท ทู มั่นใจ จำกัด	• เป็นบริษัทย่อยของ TRUE โดย TRUE มี CPG เป็นผู้ถือหุ้นรายใหญ่	รายได้อื่น เจ้าหนี้อื่น	4 -	1 15
42. บริษัท ทู ยูนิเวอร์แซล คอนเวอร์เจ้นซ์ จำกัด	• เป็นบริษัทย่อยของ TRUE โดย TRUE มี CPG เป็นผู้ถือหุ้นรายใหญ่	ค่าใช้จ่ายอื่น	67	4
43. บริษัท ทู ลิสซิ่ง จำกัด	• เป็นบริษัทย่อยของ TRUE โดย TRUE มี CPG เป็นผู้ถือหุ้นรายใหญ่	ค่าใช้จ่ายอื่น	551	44
44. บริษัท ทู อินเทอร์เน็ต ดาต้า เซ็นเตอร์ จำกัด	• เป็นบริษัทย่อยของ TRUE โดย TRUE มี CPG เป็นผู้ถือหุ้นรายใหญ่	ค่าใช้จ่ายอื่น	8	1
45. บริษัท ทำจามเกษตรอุตสาหกรรม จำกัด	• มีนายธนินท์ เจียรนวนนท์ และนายประเสริฐ พงศ์กumar กรรมการของซีพีเอฟเป็นผู้ถือหุ้นรายใหญ่ • มีกรรมการร่วมกับซีพีเอฟ ได้แก่ นายประเสริฐ พงศ์กumar และนายมิน ธียรรว	ขายสินค้าและรายได้อื่น ซื้อสินค้า	111 136	16 23
46. บริษัท ทำจามฟาร์ม จำกัด	• มีบริษัท เจริญโภคภัณฑ์โฮลดิ้ง จำกัด ซึ่งเป็นผู้ถือหุ้นรายใหญ่ของซีพีเอฟ เป็นผู้ถือหุ้นรายใหญ่ • มีกรรมการร่วมกับซีพีเอฟ ได้แก่ นายประเสริฐ พงศ์กumar นายมิน ธียรรว และนายพงษ์เทพ เจียรนวนนท์	ขายสินค้า ซื้อสินค้า	65 93	14 8
47. บริษัท ทักษิณี จำกัด	• มีบุตรของผู้บริหารเป็นผู้ถือหุ้นรายใหญ่และกรรมการ	ค่าใช้จ่ายอื่น	9	-
48. บริษัท ไทยประเสริฐ จำกัด	• มีกรรมการร่วมกับซีพีเอฟ ได้แก่ นายประเสริฐ พงศ์กumar	ค่าใช้จ่ายอื่น	14	-
49. บริษัท ธนกรฟาร์ม จำกัด	• มีคู่สมรสและบุตรของผู้บริหารเป็นผู้ถือหุ้นรายใหญ่และกรรมการ	ค่าใช้จ่ายอื่น	7	-
50. บริษัท น้ำงาม จำกัด	• มีบุตรของผู้บริหารเป็นผู้ถือหุ้นรายใหญ่และกรรมการ	ค่าใช้จ่ายอื่น	17	-
51. ประชาฟาร์ม	• มีบุตรของผู้บริหารเป็นเจ้าของกิจการ	ขายสินค้า	9	-
52. บริษัท ประทักษ์ฟาร์ม จำกัด	• มีบุตรของผู้บริหารเป็นผู้ถือหุ้นรายใหญ่และกรรมการ	ค่าใช้จ่ายอื่น	6	-
53. บริษัท ปากพั่งฟาร์มเพาะเลี้ยงสัตว์น้ำ จำกัด	• มีกลุ่มครอบครัวเจียรนวนนท์เป็นผู้ถือหุ้นรายใหญ่	ขายสินค้า	3	5

บุคคลที่อาจมีความขัดแย้ง	ลักษณะความสัมพันธ์ ³	ลักษณะรายการระหว่างกันที่สำคัญ	มูลค่ารายการปี 2557	ยอดคงเหลือ ณ 31 ธ.ค. 57
54. บริษัท พัชรมูมิฟาร์ม จำกัด	• มีคู่สมรสและบุตรของผู้บริหารเป็นผู้ถือหุ้นรายใหญ่และกรรมการ	ค่าใช้จ่ายอื่น	12	-
55. บริษัท พัฒนาผู้นำเครื่องเจริญโภคภัณฑ์ จำกัด	• มี CPG เป็นผู้ถือหุ้นรายใหญ่ • มีกรรมการร่วมกับซีพีเอฟ ได้แก่ นายชนินท์ เจียรวนนท์	รายได้อื่น ค่าใช้จ่ายอื่น	1 28	- 5
56. บริษัท เพอร์เฟค คอมพาเนียน กรุป จำกัด	• มี CPG เป็นผู้ถือหุ้นรายใหญ่ • มีกรรมการร่วมกับซีพีเอฟ ได้แก่ นายพงษ์เทพ เจียรนนท์	ขายสินค้าและรายได้อื่น ซื้อสินค้าและค่าใช้จ่ายอื่น	1,418 34	443 4
57. บริษัท พีวีริลล์ โซลูชั่นส์ จำกัด	• มีผู้ที่เกี่ยวข้องของ CPG เป็นผู้ถือหุ้นรายใหญ่	รายได้อื่น ค่าตอบแทนการใช้ระบบงานและ ค่าใช้จ่ายอื่น	1 56	- 35
58. บริษัท ฟาร์มทักษ์เจริญ จำกัด	• มีคู่สมรสและบุตรของผู้บริหารเป็นผู้ถือหุ้นรายใหญ่และกรรมการ	ค่าใช้จ่ายอื่น	16	-
59. บริษัท ฟาร์มพิจิตรไทยปศุสัตว์ จำกัด	• มีผู้ที่เกี่ยวข้องของ CPG เป็นผู้ถือหุ้นรายใหญ่ • มีกรรมการร่วมกับซีพีเอฟ ได้แก่ นายอดิเรก ศรีประทักษ์	ขายสินค้า ซื้อสินค้า	11 5	38 -
60. บริษัท ฟาร์มไพโร จำกัด	• มีบุตรของผู้บริหารเป็นผู้ถือหุ้นรายใหญ่	ค่าใช้จ่ายอื่น	18	5
61. นางรติมา ศรีประทักษ์	• เป็นคู่สมรสของบุตรของผู้บริหาร	ขายสินค้า ซื้อสินค้า	5 8	- -
62. บริษัท รอส บริดเจอร์ส สยาม จำกัด	• เป็นบริษัทร่วมของซีพีเอฟ • มีกรรมการร่วมกับซีพีเอฟ ได้แก่ นายชนินท์ เจียรวนนท์ นายประเสริฐ พงษ์ภูมิ และ นายอดิเรก ศรีประทักษ์	ขายสินค้าและรายได้อื่น	38	3
63. บริษัท เรียว มูฟ จำกัด	• เป็นบริษัทย่อยของ TRUE โดย TRUE มี CPG เป็นผู้ถือหุ้นรายใหญ่	ค่าใช้จ่ายอื่น	20	1
64. บริษัท วัชรภัทร จำกัด	• มีบุตรของผู้บริหารเป็นผู้ถือหุ้นรายใหญ่และกรรมการ	ค่าใช้จ่ายอื่น	16	-
65. บริษัท สตาร์ มาร์เก็ตติ้ง จำกัด	• มี CPG เป็นผู้ถือหุ้นรายใหญ่	ค่าตอบแทนการใช้เครื่องหมายการค้า	36	11
66. บริษัท สยามแม็คโคร จำกัด (มหาชน)	• เป็นบริษัทย่อยของ CPALL โดย CPALL มี CPG เป็นผู้ถือหุ้นรายใหญ่ • มีกรรมการร่วมกับซีพีเอฟ ได้แก่ นายอาสา สารสิน นายอดิเรก ศรีประทักษ์ และ ดร.ชัยวัฒน์ วิบูลย์สวัสดิ์	ขายสินค้า ซื้อสินค้า	981 15	157 1
67. บริษัท สยามแลนด์ฟลายอิง จำกัด	• มี CPG และผู้ที่เกี่ยวข้องของ CPG เป็นผู้ถือหุ้นรายใหญ่ • มีกรรมการร่วมกับซีพีเอฟ ได้แก่ นายสุนทร อรุณานนท์ชัย	ค่าใช้จ่ายอื่น	9	-

บุคคลที่อาจมีความขัดแย้ง	ลักษณะความสัมพันธ์ ³	ลักษณะรายการระหว่างกันที่สำคัญ	มูลค่ารายการปี 2557	ยอดคงเหลือ ณ 31 ธ.ค. 57
68. บริษัท สยามฟูด เซอร์วิส จำกัด	• เป็นบริษัทย่อยของ CPALL โดย CPALL มี CPG เป็นผู้ถือหุ้นรายใหญ่	ซื้อสินค้า	9	1
69. บริษัท สิ้นปรานีฟาร์ม จำกัด	• มีคุณสมบัติและบุตรของผู้บริหารเป็นผู้ถือหุ้นรายใหญ่ และเป็นกรรมการ	ค่าใช้จ่ายอื่น	19	-
70. บริษัท สิ้นสันติ จำกัด	• มีคุณสมบัติและบุตรของผู้บริหารเป็นผู้ถือหุ้นรายใหญ่ และเป็นกรรมการ	ค่าใช้จ่ายอื่น	19	2
71. บริษัท สิริลักษณ์พัฒนา จำกัด	• มีบุตรของผู้บริหารเป็นผู้ถือหุ้นรายใหญ่ และเป็นกรรมการ	ค่าใช้จ่ายอื่น	25	1
72. บริษัท อลิอันซ์ ซี.พี.ประกันภัย จำกัด (มหาชน)	• มี CPG เป็นผู้ถือหุ้นรายใหญ่	รายได้อื่น ค่าใช้จ่ายอื่น	48 273	77 1
73. บริษัท อาร์เบอร์ เอเคอร์ส ประเทศไทย จำกัด	• มีกรรมการร่วมกับซีพีเอฟ ได้แก่ นายธนิษฐ์ เจียรนวนนท์ นายประเสริฐ พงศ์กumar และ นายอดิเรก ศรีประทักษ์	ขายสินค้าและรายได้อื่น ซื้อสินค้า	97 49	8 2
74. บริษัท แอ็ดวันซ์ฟาร์มสปอร์ต จำกัด	• มีผู้ที่เกี่ยวข้องของกลุ่มครอบครัวเจียรนวนนท์เป็นผู้ถือหุ้นรายใหญ่	ค่าใช้จ่ายอื่น	23	2
75. บริษัท แอ็ดวันซ์ฟาร์ม จำกัด	• มี CPG เป็นผู้ถือหุ้นรายใหญ่ • มีกรรมการร่วมกับซีพีเอฟ ได้แก่ นายประเสริฐ พงศ์กumar นายมิน เรียงรวิ และ นายพงษ์เทพ เจียรนวนนท์	ขายสินค้าและรายได้อื่น ซื้อสินค้าและค่าใช้จ่ายอื่น	242 557	23 45
76. Anhui C.P. Livestock Co., Ltd.	• มีผู้ที่เกี่ยวข้องของ CPG เป็นผู้ถือหุ้นรายใหญ่	ขายสินค้า	22	-
77. Beijing C.P. Egg Industry CO.,Ltd.	• ผู้ที่เกี่ยวข้องของ CPG เป็นผู้ถือหุ้นรายใหญ่	ขายสินค้า ซื้อสินค้า	147 8	4 6
78. Beijing Chia Tai Feedmill Co., Ltd.	• เป็นบริษัทร่วมของ CPP	ขายสินค้า ซื้อสินค้า เงินกู้ยืม ดอกเบี้ยจ่าย	361 382 - 1	- 13 180 -
79. Beijing Dafa Chia Tai Co., Ltd.	• มีผู้ที่เกี่ยวข้องของ CPG เป็นผู้ถือหุ้นรายใหญ่	ขายสินค้าและรายได้อื่น ซื้อสินค้า	102 1	12 -
80. Beijing Lotus Supermarket Chain Store Co., Ltd.	• มีผู้ที่เกี่ยวข้องของ CPG เป็นผู้ถือหุ้นรายใหญ่	ขายสินค้า	13	7
81. BHJ Kalino Food AB	• เป็นบริษัทร่วมของซีพีเอฟ	ขายสินค้า	799	61
82. C.P. Aquaculture (India) Private Limited	• เป็นบริษัทร่วมของซีพีเอฟ • มี CPG และผู้ที่เกี่ยวข้องของ CPG และของกลุ่มครอบครัวเจียรนวนนท์ เป็นผู้ถือหุ้นรายใหญ่ • มีกรรมการร่วมกับซีพีเอฟ ได้แก่ นายชิงชัย โลหะวัฒนะกุล และนายพงษ์ วิเศษไพฑูริย์	ขายสินค้าและรายได้อื่น ซื้อสินค้าและค่าใช้จ่ายอื่น	387 85	12 2

บุคคลที่อาจมีความขัดแย้ง	ลักษณะความสัมพันธ์ ³	ลักษณะรายการระหว่างกันที่สำคัญ	มูลค่ารายการปี 2557	ยอดคงเหลือ ณ 31 ธ.ค. 57
83. C.P. Belgium S.A.	<ul style="list-style-type: none"> มีผู้ที่เกี่ยวข้องของกลุ่มครอบครัวเจียรนวนนท์เป็นผู้ถือหุ้นรายใหญ่ มีกรรมการร่วมกับซีพีเอฟ ได้แก่ นายธนิษฐ์ เจียรนวนนท์ 	ค่าใช้จ่ายอื่น	5	-
84. C.P. Bangladesh Co., Ltd.	<ul style="list-style-type: none"> มีผู้ที่เกี่ยวข้องของ CPG เป็นผู้ถือหุ้นรายใหญ่ มีกรรมการร่วมกับซีพีเอฟ ได้แก่ นายประเสริฐ พงษ์กumar และนายอดิเรก ศรีประทักษ์ 	รายได้อื่น	4	12
85. C.P. Cambodia Co., Ltd.	<ul style="list-style-type: none"> มีผู้ที่เกี่ยวข้องของ CPG เป็นผู้ถือหุ้นรายใหญ่ มีกรรมการร่วมกับซีพีเอฟ ได้แก่ นายอดิเรก ศรีประทักษ์ 	ซื้อสินค้า ขายสินค้าและรายได้อื่น	120 149	38 28
86. C.P. Trading Co., Ltd.	<ul style="list-style-type: none"> มีกลุ่มครอบครัวเจียรนวนนท์เป็นผู้ถือหุ้นรายใหญ่ 	ซื้อสินค้าและค่าใช้จ่ายอื่น	24,707	3,104
87. C.P. Trading (China) Co., Ltd.	<ul style="list-style-type: none"> มีผู้ที่เกี่ยวข้องของกลุ่มครอบครัวเจียรนวนนท์เป็นผู้ถือหุ้นรายใหญ่ 	ซื้อสินค้า	4,156	52
88. Chia Tai Food Product (Shanghai) Co., Ltd.	<ul style="list-style-type: none"> มีผู้ที่เกี่ยวข้องของ CPG เป็นผู้ถือหุ้นรายใหญ่ 	ขายสินค้าและรายได้อื่น	-	11
89. Charoen Pokphand Intertrade Singapore (Pte) Ltd.	<ul style="list-style-type: none"> มีผู้ที่เกี่ยวข้องของกลุ่มครอบครัวเจียรนวนนท์เป็นผู้ถือหุ้นรายใหญ่ มีผู้บริหารของซีพีเอฟ ได้แก่ นายพิสิฐ โอมพรนุวัฒน์ เป็นกรรมการ 	ขายสินค้า ค่าใช้จ่ายอื่น	819 1	405 -
90. Charoen Pokphand Intertrade South Africa (Pty) Ltd.	<ul style="list-style-type: none"> มีผู้ที่เกี่ยวข้องของกลุ่มครอบครัวเจียรนวนนท์เป็นผู้ถือหุ้นรายใหญ่ 	ขายสินค้า	12	9
91. Charoen Pokphand Trading India Private Limited	<ul style="list-style-type: none"> มีผู้ที่เกี่ยวข้องของกลุ่มครอบครัวเจียรนวนนท์เป็นผู้ถือหุ้นรายใหญ่ 	ซื้อสินค้า	58	-
92. Chengdu C.T. Agro Food Co., Ltd.	<ul style="list-style-type: none"> มีผู้ที่เกี่ยวข้องของ CPG เป็นผู้ถือหุ้นรายใหญ่ 	ขายสินค้าและรายได้อื่น	114	8
93. Chia Tai Animal Husbandry Investment (Beijing) Co., Ltd.	<ul style="list-style-type: none"> มีผู้ที่เกี่ยวข้องของ CPG เป็นผู้ถือหุ้นรายใหญ่ 	ขายสินค้าและรายได้อื่น ซื้อสินค้า	14,187 8,754	2,474 307
94. Chia Tai Aquaculture (Zhuhai) Co., Ltd.	<ul style="list-style-type: none"> มี CPG เป็นผู้ถือหุ้นรายใหญ่ 	ขายสินค้า ซื้อสินค้าและค่าใช้จ่ายอื่น ซื้ออุปกรณ์ต่างๆ	3 4 184	- - -
95. Chia Tai Conti (Shekou) Co., Ltd.	<ul style="list-style-type: none"> เป็นบริษัทร่วมของ CPP 	ขายสินค้า	38	-
96. Chia Tai Food Product (Shanghai) Co.,Ltd.	<ul style="list-style-type: none"> ผู้ที่เกี่ยวข้องของ CPG เป็นผู้ถือหุ้นรายใหญ่ 	ขายสินค้าและรายได้อื่น	5	1
97. Chia Tai Henning Engineering Management	<ul style="list-style-type: none"> ผู้ที่เกี่ยวข้องของ CPG เป็นผู้ถือหุ้นรายใหญ่ 	ค่าก่อสร้างและซื้ออุปกรณ์ต่างๆ	67	-
98. Chia Tai Oreezyme (Fujian) Biological Technology Co.,Ltd.	<ul style="list-style-type: none"> ผู้ที่เกี่ยวข้องของ CPG เป็นผู้ถือหุ้นรายใหญ่ 	ซื้ออุปกรณ์ต่างๆ	12	-

บุคคลที่อาจมีความขัดแย้ง	ลักษณะความสัมพันธ์ ³	ลักษณะรายการระหว่างกันที่สำคัญ	มูลค่ารายการปี 2557	ยอดคงเหลือ ณ 31 ธ.ค. 57
99. Chia Tai Union Animal Pharmacy Co.,Ltd.	• มีผู้ที่เกี่ยวข้องของกลุ่มครอบครัวเจียวรานนท์เป็นผู้ถือหุ้นรายใหญ่	ซื้อสินค้า	8	-
100. Chong Qing Chia Tai Agro-Industry & Food Co., Ltd.	• มีผู้ที่เกี่ยวข้องของ CPG เป็นผู้ถือหุ้นรายใหญ่	ขายสินค้าและรายได้อื่น	54	4
101. ECI Metro Investment Co., Ltd.	• เป็นกิจการที่ควบคุมร่วมกันของ CPP	ดอกเบียรับ รายได้อื่น	7 1	- -
102. Fujian C.P. Livestock Co., Ltd.	• มีผู้ที่เกี่ยวข้องของ CPG เป็นผู้ถือหุ้นรายใหญ่	ขายสินค้า	57	6
103. Guangdong Zhanjiang Chia Tai Aquaculture Co., Ltd.	• มีผู้ที่เกี่ยวข้องของ CPG เป็นผู้ถือหุ้นรายใหญ่	ขายสินค้าและรายได้อื่น	6	34
104. Guangxi C.P. Livestock Co., Ltd.	• มีผู้ที่เกี่ยวข้องของ CPG เป็นผู้ถือหุ้นรายใหญ่	ขายสินค้าและรายได้อื่น	18	-
105. Guangzhou Lotus Supermarket Chain Store Co., Ltd.	• มีผู้ที่เกี่ยวข้องของ CPG เป็นผู้ถือหุ้นรายใหญ่	ขายสินค้า	3	5
106. Hainan Chia Tai Animal Husbandry Co., Ltd.	• มีผู้ที่เกี่ยวข้องของ CPG เป็นผู้ถือหุ้นรายใหญ่	ค่าใช้จ่ายอื่น	28	-
107. Handan Chia Tai Feed Co., Ltd.	• เป็นกิจการที่ควบคุมร่วมกันของ CPP	ขายสินค้า ซื้อสินค้า เงินกู้ยืม ดอกเบียจ่าย	14 6 - 1	- - 31 -
108. Heilongjiang Chia Tai Enterprise Co., Ltd.	• มีผู้ที่เกี่ยวข้องของ CPG เป็นผู้ถือหุ้นรายใหญ่	ค่าใช้จ่ายอื่น	16	-
109. Henan Chia Tai Agricultural And Pastoral Food Trading Co.,Ltd	• มีผู้ที่เกี่ยวข้องของ CPG เป็นผู้ถือหุ้นรายใหญ่	ขายสินค้า	54	-
110. Henan East Chia Tai Co., Ltd.	• เป็นกิจการที่ควบคุมร่วมกันของ CPP	ขายสินค้าและรายได้อื่น	120	3
111. Hunan C.T. Poultry Co., Ltd.	• มีผู้ที่เกี่ยวข้องของ CPG เป็นผู้ถือหุ้นรายใหญ่	ขายสินค้าและรายได้อื่น	112	15
112. Jiamusi Chia Tai Co., Ltd.	• มีผู้ที่เกี่ยวข้องของกลุ่มครอบครัวเจียวรานนท์เป็นผู้ถือหุ้นรายใหญ่	ขายสินค้าและรายได้อื่น ซื้อสินค้า	12 3	- -
113. Jilin Chia Tai Enterprise Co., Ltd.	• เป็นกิจการที่ควบคุมร่วมกันของ CPP	ขายสินค้า ซื้อสินค้า	169 82	9 18

บุคคลที่อาจมีความขัดแย้ง	ลักษณะความสัมพันธ์ ³	ลักษณะรายการระหว่างกันที่สำคัญ	มูลค่ารายการปี 2557	ยอดคงเหลือ ณ 31 ธ.ค. 57
114. Jilin Deda Co., Ltd.	• มีผู้เกี่ยวข้องของกลุ่มครอบครัวเจียวรวนนทเป็นผูถือหุ้นรายใหญ่	ขายสินค้า ซื้อสินค้า	190 149	4 36
115. Kaifeng C.P. Livestock Co., Ltd	• มีผู้ที่เกี่ยวข้องของ CPG เป็นผูถือหุ้นรายใหญ่	ขายสินค้าและรายได้อื่น	160	35
116. Kaifeng Chai Tai Co., Ltd.	• มีผู้ที่เกี่ยวข้องของกลุ่มครอบครัวเจียวรวนนทเป็นผูถือหุ้นรายใหญ่	ขายสินค้าและรายได้อื่น	110	-
117. Kinghill Limited	• มีผู้ที่เกี่ยวข้องของ CPG เป็นผูถือหุ้นรายใหญ่	เงินปันผลรับ	41	-
118. KSP Vietnam Co., Ltd.	• มีผู้ที่เกี่ยวข้องของ CPG เป็นผูถือหุ้นรายใหญ่	ค่าก่อสร้างและซื้ออุปกรณ์ต่างๆ	290	-
119. Kunming C.P. Livestock Co., Ltd.	• มีผู้ที่เกี่ยวข้องของ CPG เป็นผูถือหุ้นรายใหญ่	ขายสินค้าและรายได้อื่น	11	-
120. Lanzhou Chia Tai Food Co., Ltd.	• มีผู้ที่เกี่ยวข้องของ CPG เป็นผูถือหุ้นรายใหญ่	ขายสินค้าและรายได้อื่น	23	1
121. Liang Shan Chia Tai Linghua Bio-Tech Co., Ltd.	• มีผู้ที่เกี่ยวข้องของกลุ่มครอบครัวเจียวรวนนทเป็นผูถือหุ้นรายใหญ่	ซื้อสินค้า	23	-
122. Luo Yang Chia Tai Food Co., Ltd	• มีผู้ที่เกี่ยวข้องของ CPG เป็นผูถือหุ้นรายใหญ่	ซื้อสินค้า	56	-
123. Nantong Chia Tai Livestock & Poultry Co., Ltd.	• มีผู้ที่เกี่ยวข้องของ CPG เป็นผูถือหุ้นรายใหญ่	ขายสินค้าและรายได้อื่น ค่าก่อสร้างและซื้ออุปกรณ์ต่างๆ	1 22	- -
124. Pizhou Chia Tai Food Co., Ltd.	• มีผู้ที่เกี่ยวข้องของ CPG เป็นผูถือหุ้นรายใหญ่	ขายสินค้าและรายได้อื่น ค่าก่อสร้างและซื้ออุปกรณ์ต่างๆ	93 2	12 -
125. PK Agro-Industrial Products (M) Sdn. Bhd.	• มีผู้ที่เกี่ยวข้องของ CPG เป็นผูถือหุ้นรายใหญ่	ขายสินค้าและรายได้อื่น ซื้อสินค้าและค่าใช้จ่ายอื่น	19 282	3 191
126. Qingdao Chia Tai Co., Ltd.	• มีผู้ที่เกี่ยวข้องของ CPG เป็นผูถือหุ้นรายใหญ่	ขายสินค้าและรายได้อื่น ซื้อสินค้าและค่าใช้จ่ายอื่น	3 85	- 8
127. Qingdao CP Swine Business CO.,LTD	• มีผู้ที่เกี่ยวข้องของ CPG เป็นผูถือหุ้นรายใหญ่	ขายสินค้า	10	-
128. Qinhuangdao Chia Tai Co., Ltd.	• มีผู้ที่เกี่ยวข้องของ CPG เป็นผูถือหุ้นรายใหญ่	ขายสินค้าและรายได้อื่น ซื้อสินค้าและค่าใช้จ่ายอื่น	129 7	2 4
129. Qinhuangdao CP Swine Business Co., Ltd.	• มีผู้ที่เกี่ยวข้องของ CPG เป็นผูถือหุ้นรายใหญ่	ขายสินค้าและรายได้อื่น	13	-
130. Shaanxi Chia Tai Food Co., Ltd.	• มีผู้ที่เกี่ยวข้องของ CPG เป็นผูถือหุ้นรายใหญ่	ขายสินค้าและรายได้อื่น	19	-
131. Shang Cai Chia Tai Co., Ltd.	• มีผู้ที่เกี่ยวข้องของครอบครัวเจียวรวนนทเป็นผูถือหุ้นรายใหญ่	ขายสินค้าและรายได้อื่น	190	-

บุคคลที่อาจมีความขัดแย้ง	ลักษณะความสัมพันธ์ ³	ลักษณะรายการระหว่างกันที่สำคัญ	มูลค่ารายการปี 2557	ยอดคงเหลือ ณ 31 ธ.ค. 57
132. Shanghai Lotus Supermarket Chain Store Co., Ltd.	• มีผู้ที่เกี่ยวข้องของ CPG เป็นผู้ถือหุ้นรายใหญ่	ขายสินค้า	57	19
133. Tianjin Chia Tai Machinery Co., Ltd.	• มีผู้ที่เกี่ยวข้องของกลุ่มครอบครัวเจียวรานนท์เป็นผู้ถือหุ้นรายใหญ่	ค่าใช้จ่ายอื่น	5	-
134. Vinasiam Bank.	• มีผู้ที่เกี่ยวข้องของ CPG เป็นผู้ถือหุ้นรายใหญ่	เงินกู้ยืมและดอกเบี้ยจ่าย	12	184
135. Xiang Fan Chia Tai Agro-Industry & Food Co., Ltd.	• มีผู้ที่เกี่ยวข้องของ CPG เป็นผู้ถือหุ้นรายใหญ่	ขายสินค้า	5	1
136. Xianning Chia Tai Agro-Industry&Food Co., Ltd.	• มีผู้ที่เกี่ยวข้องของ CPG เป็นผู้ถือหุ้นรายใหญ่	ขายสินค้า	51	5
137. Xinjiang Chia Tai Food Co., Ltd.	• มีผู้ที่เกี่ยวข้องของ CPG เป็นผู้ถือหุ้นรายใหญ่	ขายสินค้าและรายได้อื่น	12	-
138. Yichang Chia Tai Animal Husbandry Co., Ltd.	• มีผู้ที่เกี่ยวข้องของ CPG เป็นผู้ถือหุ้นรายใหญ่	ขายสินค้าและรายได้อื่น	75	8
139. Yueyang Chia Tai Agro-Industry & Food Co., Ltd.	• มีผู้ที่เกี่ยวข้องของ CPG เป็นผู้ถือหุ้นรายใหญ่	ขายสินค้าและรายได้อื่น	35	5
140. Yunnan Chia Tai Seed Co., Ltd.	• มี CPG เป็นผู้ถือหุ้นรายใหญ่	ซื้อสินค้า	6	-
141. Zhan Jiang Deni Carburetor Co.,Ltd.	• เป็นบริษัทร่วมของ CPP	เงินปันผลค้างรับ	-	95
142. Zhengzhou Lotus Supermarket Chain Store Co., Ltd.	• มีผู้ที่เกี่ยวข้องของ CPG เป็นผู้ถือหุ้นรายใหญ่	ขายสินค้า	7	1
143. อื่นๆ		ขายสินค้าและรายได้อื่น จำนวน 105 ราย และลูกหนี้จำนวน 43 ราย ซื้อสินค้าและค่าใช้จ่ายอื่น จำนวน 51 ราย และเจ้าหนี้ จำนวน 26 ราย	64 64	14 15

หมายเหตุ บุคคลที่อาจมีความขัดแย้งซึ่งมีลักษณะความสัมพันธ์ที่ระบุข้างต้นว่า "ผู้ที่เกี่ยวข้องของ CPG เป็นผู้ถือหุ้นรายใหญ่" หรือ "ผู้ที่เกี่ยวข้องของกลุ่มครอบครัวเจียวรานนท์เป็นผู้ถือหุ้นรายใหญ่" นั้น หมายถึง บริษัทที่มีกลุ่มครอบครัวเจียวรานนท์เป็นผู้ถือหุ้นที่แท้จริง (Ultimate Shareholders) โดยรายละเอียดของกลุ่มครอบครัวเจียวรานนท์แสดงไว้ในหัวข้อย่อที่ 3.3 ผู้ถือหุ้น ภายใต้ข้อ 3. รายชื่อผู้บริหารและรายชื่อผู้ถือหุ้น 10 รายแรก

4.2 รายการระหว่างกันที่ไม่ใช่รายการธุรกิจปกติหรือสนับสนุนธุรกิจปกติ

สำหรับรายการที่ไม่ใช่ธุรกิจปกติหรือสนับสนุนธุรกิจปกติที่เกิดขึ้นในปี 2557 และเป็นไปตามเงื่อนไขที่กำหนดไว้ในประกาศคณะกรรมการกำกับตลาดทุนที่ ทจ. 21/2551 เรื่องหลักเกณฑ์ในการทำรายการที่เกี่ยวข้องกัน มีรายละเอียดสรุปได้ดังนี้

- ไตรมาสที่หนึ่งของปี 2557

ซีพีเอฟได้ขายเงินลงทุนในหุ้นสามัญของบริษัท ไอพี (ประเทศไทย) จำกัด (“IP”) ซึ่งประกอบธุรกิจด้านการลงทุน คิดเป็นร้อยละ 99.99 ของจำนวนหุ้นที่ออกและชำระแล้วของ IP ให้กับบริษัท เครือเจริญโภคภัณฑ์ จำกัด (“CPG”) ในราคารวมทั้งสิ้น 51 ล้านบาท ทั้งนี้ ที่ประชุมคณะกรรมการบริษัท โดยมีกรรมการอิสระ/กรรมการตรวจสอบ และกรรมการที่ไม่มีส่วนได้เสียเข้าร่วมประชุม ได้พิจารณาการเข้าทำรายการดังกล่าวแล้วเห็นว่ามีความสมเหตุสมผล รวมทั้งเกณฑ์ที่ใช้ในการกำหนดมูลค่ารวมของรายการซึ่งอ้างอิงจากมูลค่าสินทรัพย์สุทธิที่ได้มีการปรับปรุงมูลค่าสินทรัพย์ตามราคาประเมินโดยผู้ประเมินราคาอิสระก็มีความเหมาะสม ทั้งนี้ การซื้อขายดังกล่าวได้เสร็จสมบูรณ์เมื่อวันที่ 4 มีนาคม 2557

Chia Tai (China) Investment Co., Ltd. (“CTCI”)⁴ ได้เข้าซื้อเงินลงทุนทั้งหมดใน Hefei Chia Tai Co., Ltd. (“HCT”) ซึ่งประกอบธุรกิจผลิตและจำหน่ายอาหารสัตว์ ในประเทศจีน จาก Chia Tai (China) Agro-Industrial Co., Ltd. (“CTA”) ในราคารวมทั้งสิ้น 220 ล้านเรนนินี้ ทั้งนี้ ที่ประชุมคณะกรรมการบริษัท โดยมีกรรมการอิสระ/กรรมการตรวจสอบ และกรรมการที่ไม่มีส่วนได้เสียเข้าร่วมประชุม ได้พิจารณาการเข้าทำรายการดังกล่าวแล้วเห็นว่ามีความสมเหตุสมผลและเป็นประโยชน์ต่อบริษัท เนื่องจากจะเป็นการขยายกำลังการผลิตอาหารสัตว์ในประเทศจีน และช่วยเสริมการเป็นผู้นำด้านธุรกิจอาหารสัตว์ในประเทศจีนให้แข็งแกร่งยิ่งขึ้น รวมทั้งเกณฑ์ที่ใช้ในการกำหนดมูลค่ารวมของรายการซึ่งใช้วิธีอัตราส่วนราคาต่อกำไรต่อหุ้นก็มีความเหมาะสม ทั้งนี้ การซื้อขายดังกล่าวได้เสร็จสมบูรณ์เมื่อวันที่ 13 มีนาคม 2557

- ไตรมาสที่สามของปี 2557

CTCI ได้เข้าซื้อเงินลงทุนทั้งหมดใน Kaifeng Chia Tai Co., Ltd. (“Kaifeng”) ซึ่งประกอบธุรกิจผลิตและจำหน่ายอาหารสัตว์ในประเทศจีน จาก CTA ในราคารวมทั้งสิ้น 311 ล้านเรนนินี้ ทั้งนี้ ที่ปรึกษาทางการเงินอิสระให้ความเห็นว่า การเข้าทำรายการดังกล่าวมีความสมเหตุสมผลและเป็นประโยชน์ต่อบริษัท และผู้ถือหุ้นโดยรวม เนื่องจาก Kaifeng เป็นผู้ผลิตและจำหน่ายอาหารสัตว์ในมณฑล Henan ประเทศจีน ดังนั้น การที่ CTCI จะเข้าซื้อ Kaifeng จึงสอดคล้องกับนโยบายการดำเนินงานและแผนกลยุทธ์ของบริษัทในการขยายกำลังการผลิตอาหารสัตว์ในประเทศจีน รวมทั้งเป็นการขยายฐานลูกค้าและช่องทางการจัดจำหน่ายในมณฑล Henan ซึ่งเป็นตลาดที่มีศักยภาพสูงอีกด้วย นอกจากนี้ ราคาตกลงซื้อขายซึ่งกำหนดโดยใช้วิธีอัตราส่วนราคาต่อกำไรต่อหุ้น ก็มีความเหมาะสม และต่ำกว่าช่วงมูลค่ายุติธรรมที่ประเมินโดยที่ปรึกษาทางการเงินอิสระ ทั้งนี้ รายการดังกล่าวได้รับการอนุมัติจากที่ประชุมวิสามัญผู้ถือหุ้นของบริษัท ครั้งที่ 1/2557 เมื่อวันที่ 10 กรกฎาคม 2557 และการซื้อขายได้เสร็จสมบูรณ์เมื่อวันที่ 5 สิงหาคม 2557

CPP ได้ขายเงินลงทุนใน Rapid Thrive Ltd. (“Rapid Thrive”) (ประกอบด้วยหุ้นที่ถืออยู่ทั้งหมดใน Rapid Thrive และเงินให้กู้ยืมแก่ Rapid Thrive) ซึ่งประกอบธุรกิจด้านการลงทุน ให้กับ CT Bright Holdings Ltd. (“CT Bright”) ในราคารวมทั้งสิ้น 49.5 ล้านเหรียญสหรัฐ ทั้งนี้ ที่ปรึกษาทางการเงินอิสระให้ความเห็นว่า การเข้าทำรายการดังกล่าวมีความสมเหตุสมผลและเป็นประโยชน์ต่อบริษัท และผู้ถือหุ้นโดยรวม เนื่องจากเป็นไปตามนโยบายของบริษัทที่จะลงทุนเฉพาะในธุรกิจหลักหรือธุรกิจที่เกี่ยวข้องกับธุรกิจหลักของบริษัทเท่านั้น โดยเงินที่ CPP ได้รับจากการขายเงินลงทุนในครั้งนี้จะสำรองไว้เพื่อใช้ลงทุนในธุรกิจเกษตรอุตสาหกรรมซึ่งเป็นธุรกิจหลักของกลุ่มบริษัท รวมทั้งสามารถนำทรัพยากรไปใช้ในธุรกิจหลักได้อย่างเต็มที่ นอกจากนี้ ราคาตกลงซื้อขายซึ่งอ้างอิงจากวิธีการประเมินมูลค่ากิจการโดยวิธีต่างๆ ก็มีความเหมาะสม และอยู่ในช่วงมูลค่ายุติธรรมที่ประเมินโดยที่ปรึกษาทางการเงินอิสระ ทั้งนี้ รายการดังกล่าวได้รับการอนุมัติจากที่ประชุมวิสามัญผู้ถือหุ้นของบริษัท ครั้งที่ 1/2557 เมื่อวันที่ 10 กรกฎาคม 2557 และการซื้อขายได้เสร็จสมบูรณ์เมื่อวันที่ 15 กรกฎาคม 2557

ที่ประชุมคณะกรรมการบริษัท เมื่อวันที่ 16 กรกฎาคม 2557 มีมติอนุมัติให้บริษัท ซีพีเอฟ (ประเทศไทย) จำกัด (มหาชน) (“CPFTH”)⁵ ขายที่ดินซึ่งตั้งอยู่ ณ ตำบลนาจอมเทียน อำเภอสัตหีบ จังหวัดชลบุรี ให้กับบริษัท ซีพีเอ็มคิว แอนด์ กรีนแลนด์ จำกัด (“CPMQ&G”) หรือบริษัทย่อย ในราคารวมทั้งสิ้น 1,200 ล้านบาท ทั้งนี้ ที่ประชุมคณะกรรมการ

⁴ บริษัทย่อยที่ C.P. Pokphand Co., Ltd. (“CPP”) ถือหุ้นทางอ้อมในสัดส่วนร้อยละ 100

⁵ บริษัทย่อยที่ซีพีเอฟถือหุ้นในสัดส่วนร้อยละ 99.98 ของจำนวนหุ้นที่ออกและชำระแล้วของ CPFTH

อิสระ/กรรมการตรวจสอบ และกรรมการที่ไม่มีส่วนได้เสียเข้าร่วมประชุม ได้พิจารณาการเข้าทำรายการดังกล่าวแล้วเห็นว่ามี ความสมเหตุสมผลและเป็นประโยชน์ต่อบริษัท เนื่องจากบริษัทไม่มีโครงการที่จะใช้ประโยชน์จากที่ดินดังกล่าวต่อไปอีก โดย เงินที่ CPFTH ได้รับความขายที่ดินนี้จะสำรองไว้เพื่อใช้ในการดำเนินการของ CPFTH รวมทั้งเกณฑ์ที่ใช้ในการกำหนด มูลค่ารวมของรายการซึ่งอ้างอิงจากการประเมินมูลค่าของผู้ประเมินราคาอิสระก็มีความเหมาะสม

ความจำเป็นและความสมเหตุสมผลของรายการระหว่างกัน

การเข้าทำรายการระหว่างกันของบริษัทและบริษัทย่อยกับกรรมการ ผู้บริหาร หรือบุคคลที่มีความเกี่ยวข้อง เป็นไป เพื่อการประกอบกิจการที่เป็นธุรกิจปกติ และสนับสนุนธุรกิจปกติของบริษัท ซึ่งมีเงื่อนไขการค้าโดยทั่วไป และเป็นไปตาม หลักการในการเข้าทำรายการตามที่กำหนดไว้ในมาตรา 89/12(1) แห่งพระราชบัญญัติหลักทรัพย์และตลาดหลักทรัพย์ (ฉบับที่ 4) พ.ศ. 2551 ซึ่งคณะกรรมการบริษัทได้มีมติอนุมัติไว้เมื่อปี 2551

มาตรการในการดูแลเกี่ยวกับการทำรายการระหว่างกัน

ในการทำรายการระหว่างกัน บริษัทจะปฏิบัติตามกฎหมายและระเบียบที่เกี่ยวข้อง รวมถึงหลักเกณฑ์ที่คณะกรรมการ กำกับตลาดทุนกำหนดไว้อย่างเคร่งครัดโดยคำนึงถึงประโยชน์สูงสุดของบริษัทเป็นสำคัญ ทั้งนี้ บริษัทได้กำหนดแนวปฏิบัติใน การเข้าทำรายการระหว่างกัน โดยกรณีรายการที่เป็นธุรกิจปกติหรือสนับสนุนธุรกิจปกติ การเข้าทำรายการระหว่างกันจะต้อง เป็นไปตามหลักการที่คณะกรรมการได้มีมติอนุมัติไว้ ส่วนกรณีที่มีใช้ธุรกิจปกติหรือสนับสนุนธุรกิจปกติ จะต้องได้รับการอนุมัติ จากคณะกรรมการบริษัทก่อนการเข้าทำรายการ ซึ่งในกรณีดังกล่าว กรรมการตรวจสอบจะสอบทานรายการว่าไม่มีความขัดแย้ง ทางผลประโยชน์และเป็นประโยชน์สูงสุดต่อบริษัท ทั้งนี้ กรรมการตรวจสอบอาจว่าจ้างผู้ประเมินราคาอิสระหรือที่ปรึกษาทางการเงินมาทำการประเมินราคาของรายการระหว่างกันนั้นๆ เพื่อใช้เป็นแนวทางเปรียบเทียบ

5. ตารางสรุปงบการเงินในระยะ 3 ปีที่ผ่านมา พร้อมคำอธิบายและการวิเคราะห์ฐานะการเงินและผลการดำเนินงานในปีที่ผ่านมา⁶

5.1 ตารางสรุปงบการเงิน

(ก) งบแสดงฐานะการเงินรวมของซีพีเอฟและบริษัทย่อย ณ วันที่ 31 ธันวาคม 2555 2556 และ 2557

	ณ วันที่ 31 ธันวาคม					
	2555		2556		2557	
	ล้านบาท	ร้อยละ	ล้านบาท	ร้อยละ	ล้านบาท	ร้อยละ
เงินสดและรายการเทียบเท่าเงินสด	12,258	4	19,457	5	33,552	8
เงินลงทุนชั่วคราว	-	-	3,143	1	5,769	1
ลูกหนี้การค้าและลูกหนี้อื่น	23,279	7	24,241	7	24,953	6
สินค้าคงเหลือ	48,334	16	48,469	13	49,036	12
สินทรัพย์ชีวภาพ - ส่วนที่หมุนเวียน	19,300	6	22,425	6	24,378	6
สินทรัพย์หมุนเวียนอื่น	6,030	2	6,509	2	8,566	2
รวมสินทรัพย์หมุนเวียน	109,201	35	124,244	34	146,254	35
เงินลงทุนระยะยาว	38,031	12	49,598	14	62,012	15
อสังหาริมทรัพย์เพื่อการลงทุน	1,484	-	1,930	1	1,169	-
ที่ดิน อาคารและอุปกรณ์	90,812	29	110,931	30	124,461	30
สินทรัพย์ชีวภาพ - ส่วนที่ไม่หมุนเวียน	5,200	2	5,180	1	5,595	1
ค่าความนิยม	54,792	18	59,293	16	60,699	15
สินทรัพย์ไม่หมุนเวียนอื่น	11,024	4	13,827	4	16,575	4
รวมสินทรัพย์ไม่หมุนเวียน	201,343	65	240,759	66	270,510	65
สินทรัพย์รวม	310,544	100	365,003	100	416,764	100
เงินเบิกเกินบัญชีและเงินกู้ยืมระยะสั้นจากสถาบันการเงิน	47,660	15	61,861	17	63,686	15
ตัวแลกเงิน	4,951	2	3,478	1	1,989	1
เจ้าหนี้การค้าและเจ้าหนี้อื่น	20,620	7	21,888	6	25,632	6
หนี้สินระยะยาวที่ถึงกำหนดชำระภายในหนึ่งปี	9,306	3	11,517	3	13,433	3
หนี้สินหมุนเวียนอื่น	12,681	4	16,257	5	18,545	5
รวมหนี้สินหมุนเวียน	95,218	31	115,001	32	123,285	30
หนี้สินระยะยาว	84,066	27	109,176	30	116,425	28
หนี้สินไม่หมุนเวียนอื่น	10,479	3	11,253	3	13,088	3
รวมหนี้สินไม่หมุนเวียน	94,545	30	120,429	33	129,513	31
หนี้สินรวม	189,763	61	235,430	65	252,798	61
ส่วนของผู้ถือหุ้น	120,781	39	129,573	35	163,966	39

⁶ คำจำกัดความ : "บริษัท" ที่กล่าวในข้อนี้ หมายถึง CPF และบริษัทย่อย (บริษัทที่ CPF ถือหุ้นทั้งทางตรง และ/หรือ ทางอ้อม เกินกว่าร้อยละ 50 ของทุนชำระแล้วของบริษัทนั้น และบริษัทที่ CPF มีอำนาจควบคุม)

(ข) งบกำไรขาดทุนรวมของซีพีเอฟและบริษัทย่อย สำหรับแต่ละปี สิ้นสุดวันที่ 31 ธันวาคม 2555 2556 และ 2557

	ปี 2555		ปี 2556		ปี 2557	
	ล้านบาท	ร้อยละ	ล้านบาท	ร้อยละ	ล้านบาท	ร้อยละ
รายได้จากการขาย	357,175	95	389,251	97	426,039	98
กำไรจากการเปลี่ยนแปลงมูลค่าทรัพย์สินของเงินลงทุนในบริษัทร่วม	8,673	2	-	-	-	-
กำไรจากการขายเงินลงทุน	6,009	2	8,219	2	4,662	1
รายได้อื่น	2,996	1	2,107	1	2,801	1
รวมรายได้	374,853	100	399,577	100	433,502	100
ต้นทุนขาย	315,838	84	350,394	88	368,760	85
กำไรจากการเปลี่ยนแปลงมูลค่าทรัพย์สินของสินทรัพย์ชีวภาพ	(229)	-	(524)	-	(338)	-
ค่าใช้จ่ายในการขายและบริหาร	33,260	9	36,963	9	42,837	10
ต้นทุนทางการเงิน	6,377	2	7,937	2	8,880	2
อื่นๆ	52	-	219	-	353	-
รวมค่าใช้จ่าย	355,298	95	394,989	99	420,492	97
ส่วนแบ่งกำไรจากเงินลงทุนในบริษัทร่วมและกิจการที่ควบคุมร่วมกัน	4,139	1	4,947	1	4,869	1
กำไรก่อนค่าใช้จ่ายภาษีเงินได้	23,694	6	9,535	2	17,879	4
ภาษีเงินได้	2,675	1	133	-	3,650	1
กำไรสำหรับปี	21,019	5	9,402	2	14,229	3
ส่วนได้เสียที่ไม่มีอำนาจควบคุม	(2,229)	-	(2,337)	-	(3,667)	(1)
กำไรสำหรับปีส่วนที่เป็นของบริษัทใหญ่	18,790	5	7,065	2	10,562	2

(ค) งบกำไรขาดทุนเบ็ดเสร็จรวมของซีพีเอฟและบริษัทย่อยสำหรับปี สิ้นสุดวันที่ 31 ธันวาคม 2555 2556 และ 2557

(หน่วย : ล้านบาท)	ปี 2555	ปี 2556	ปี 2557
กำไรสำหรับปี	21,019	9,402	14,229
กำไร(ขาดทุน) เบ็ดเสร็จอื่น-สุทธิภาษีเงินได้	5,339	5,293	(1,258)
กำไรเบ็ดเสร็จรวมสำหรับปี	26,358	14,695	12,971
ส่วนได้เสียที่ไม่มีอำนาจควบคุม	(2,439)	(3,596)	(4,102)
กำไรเบ็ดเสร็จรวมส่วนที่เป็นของบริษัทใหญ่	23,919	11,099	8,869

(ง) งบกระแสเงินสดรวมของซีพีเอฟและบริษัทย่อย สำหรับแต่ละปี สิ้นสุดวันที่ 31 ธันวาคม 2555 2556 และ 2557

(หน่วย : ล้านบาท)	ปี 2555	ปี 2556	ปี 2557
เงินสดสุทธิได้มาจากกิจกรรมดำเนินงาน	529	9,452	23,185
เงินสดสุทธิใช้ในกิจกรรมลงทุน	(59,494)	(24,222)	(33,163)
เงินสดสุทธิได้มาจากกิจกรรมจัดหาเงิน	46,449	17,792	23,533
เงินสดและรายการเทียบเท่าเงินสดเพิ่มขึ้น (ลดลง)	(12,516)	3,022	13,555
เงินสดและรายการเทียบเท่าเงินสด ณ วันต้นปี	23,993	12,250	17,180
ผลกระทบจากอัตราแลกเปลี่ยนของยอดคงเหลือที่เป็นเงินตราต่างประเทศ	773	1,908	1,189
เงินสดและรายการเทียบเท่าเงินสด ณ วันสิ้นปี	12,250	17,180	31,924

(จ) อัตราส่วนทางการเงินที่สำคัญสำหรับงบการเงินรวมของซีพีเอฟและบริษัทย่อย สำหรับปี 2555 2556 และ 2557

	ปี 2555	ปี 2556	ปี 2557
อัตราส่วนสภาพคล่อง			
อัตราส่วนสภาพคล่อง ⁷ (เท่า)	1.15	1.08	1.19
อัตราส่วนสภาพคล่องหมุนเร็ว ⁸ (เท่า)	0.37	0.41	0.52
อัตราส่วนสภาพคล่องกระแสเงินสด ⁹ (เท่า)	0.01	0.09	0.19
อัตราส่วนหมุนเวียนลูกหนี้การค้า ¹⁰ (เท่า)	17.93	16.00	16.92
ระยะเวลาเก็บหนี้เฉลี่ย ¹¹ (วัน)	20	23	21
อัตราส่วนหมุนเวียนสินค้าคงเหลือ ¹² (เท่า)	33.14	28.86	27.55
ระยะเวลาขายสินค้าเฉลี่ย ¹³ (วัน)	11	12	13
อัตราส่วนหมุนเวียนเจ้าหนี้ ¹⁴ (เท่า)	19.52	16.49	15.52
ระยะเวลาชำระหนี้ ¹⁵ (วัน)	18	22	23
Cash Cycle ¹⁶ (วัน)	13	13	11
อัตราส่วนแสดงความสามารถในการหากำไร			
อัตรากำไรขั้นต้น ¹⁷ (%)	11.57	9.98	13.44
อัตรากำไรจากการดำเนินงาน ¹⁸ (%)	8.42	4.49	6.28
อัตรากำไรสุทธิ ¹⁹ (%)	4.96	1.74	2.41
อัตราผลตอบแทนผู้ถือหุ้น ²⁰ (%)	20.00	5.64	7.20
อัตราส่วนแสดงประสิทธิภาพในการดำเนินงาน			
อัตราผลตอบแทนจากสินทรัพย์ถาวร ²¹ (%)	35.43	14.53	16.59
อัตรากำไรของสินทรัพย์ ²² (เท่า)	1.61	1.20	1.12
อัตราส่วนวิเคราะห์นโยบายทางการเงิน			
อัตราส่วนหนี้สินต่อส่วนของผู้ถือหุ้น ²³ (เท่า)	1.57	1.82	1.54
อัตราส่วนความสามารถชำระดอกเบี้ย ²⁴ (เท่า)	0.08	1.25	2.89
อัตราส่วนความสามารถชำระภาระผูกพัน ²⁵ (เท่า)	0.01	0.14	0.32
อัตรากำไรจ่ายปันผล ²⁶ (%)	105.79	56.32	64.99

⁷ อัตราส่วนสภาพคล่อง = สินทรัพย์หมุนเวียนรวม/หนี้สินหมุนเวียนรวม

⁸ อัตราส่วนสภาพคล่องหมุนเร็ว = (เงินสดและรายการเทียบเท่าเงินสด+เงินลงทุนชั่วคราว+ลูกหนี้การค้าและลูกหนี้อื่นสุทธิ)/หนี้สินหมุนเวียนรวม

⁹ อัตราส่วนสภาพคล่องกระแสเงินสด = เงินสดสุทธิจากกิจกรรมดำเนินงาน/หนี้สินหมุนเวียนเฉลี่ย

¹⁰ อัตราส่วนหมุนเวียนลูกหนี้การค้า = รายได้จากการขายสุทธิ/ลูกหนี้การค้าและลูกหนี้อื่นเฉลี่ย

¹¹ ระยะเวลาเก็บหนี้เฉลี่ย = ลูกหนี้การค้าเฉลี่ย/รายได้รวม*360

¹² อัตราส่วนหมุนเวียนสินค้าคงเหลือ = ต้นทุนสินค้า/สินค้าสำเร็จรูปเฉลี่ย

¹³ ระยะเวลาขายสินค้าเฉลี่ย = 360/อัตราส่วนหมุนเวียนสินค้าคงเหลือ

¹⁴ อัตราส่วนหมุนเวียนเจ้าหนี้ = ต้นทุนสินค้า/เจ้าหนี้การค้าเฉลี่ย

¹⁵ ระยะเวลาชำระหนี้ = 360/อัตราส่วนหมุนเวียนเจ้าหนี้

¹⁶ Cash Cycle = ระยะเวลาเก็บหนี้เฉลี่ย+ระยะเวลาขายสินค้าเฉลี่ย-ระยะเวลาชำระหนี้

¹⁷ อัตรากำไรขั้นต้น = กำไรขั้นต้น/รายได้จากการขายสุทธิ

¹⁸ อัตรากำไรจากการดำเนินงาน = กำไรก่อนต้นทุนทางการเงินและภาษีเงินได้/รายได้รวมจากการขายสุทธิ

¹⁹ อัตรากำไรสุทธิ = กำไรสุทธิ/รายได้รวม

²⁰ อัตราผลตอบแทนผู้ถือหุ้น = กำไรสุทธิ/ส่วนของผู้ถือหุ้นเฉลี่ย

²¹ อัตราผลตอบแทนจากสินทรัพย์ถาวร = (กำไรสุทธิ+ค่าเสื่อมราคา)/สินทรัพย์ถาวรสุทธิเฉลี่ย

²² อัตรากำไรของสินทรัพย์ = รายได้รวม/สินทรัพย์รวมเฉลี่ย

²³ อัตราส่วนหนี้สินต่อส่วนของผู้ถือหุ้น = หนี้สินรวม/ส่วนของผู้ถือหุ้นรวม

²⁴ อัตราส่วนความสามารถชำระดอกเบี้ย = เงินสดสุทธิจากกิจกรรมดำเนินงาน/ดอกเบี้ยจ่าย

²⁵ อัตราส่วนความสามารถชำระภาระผูกพัน = เงินสดสุทธิจากกิจกรรมดำเนินงาน/(การจ่ายชำระหนี้สิน+รายจ่ายลงทุน+ซื้อสินทรัพย์+เงินปันผลจ่าย)

²⁶ อัตรากำไรจ่ายปันผล = เงินปันผลจ่าย/กำไรสุทธิตามงบการเงินเฉพาะกิจการ

5.2 คำอธิบายและการวิเคราะห์ฐานะการเงินและผลการดำเนินงาน

ในการวิเคราะห์ฐานะการเงินและผลการดำเนินงานต่อไปนี้เป็นวิเคราะห์ข้อมูลทางการเงินตามงบการเงินรวมของซีพีเอฟ และบริษัทย่อย โดยงบการเงินรวมสำหรับปีสิ้นสุดวันที่ 31 ธันวาคม 2557 ได้รวมบัญชีของซีพีเอฟ และบริษัทย่อย (รวมเรียกว่า "บริษัท") ตามที่ระบุไว้ในหมายเหตุประกอบงบการเงิน ข้อ 1 ข้อมูลทั่วไป

ในระหว่างปี 2557 มีเหตุการณ์สำคัญที่มีผลกระทบต่อการจัดทำและนำเสนองบการเงินรวมสำหรับปีสิ้นสุดวันที่ 31 ธันวาคม 2557 ดังนี้

ก. การรวมธุรกิจโดยการซื้อหุ้น

ในระหว่าง ปี 2557 บริษัทได้เข้าซื้อหุ้นในบริษัท 3 แห่ง ได้แก่ (1) Tops Foods NV ("Tops Foods") (2) Hefei Chia Tai Co., Ltd. ("HCT") และ (3) Kaifeng Chia Tai Co., Ltd. ("Kaifeng") บริษัทได้มาซึ่งอำนาจควบคุมในบริษัททั้ง 3 แห่ง ณ วันที่ซื้อ เท่ากับร้อยละ 80.02 ร้อยละ 74.62 และร้อยละ 74.18 ตามลำดับ ซึ่งมีผลทำให้บริษัททั้งสามแห่งดังกล่าวเป็นบริษัทย่อยแห่งใหม่ของบริษัทและในการจัดทำงบการเงินรวมสำหรับปี สิ้นสุดวันที่ 31 ธันวาคม 2557 ได้รวมงบการเงินของบริษัททั้ง 3 แห่ง ไว้ด้วย โดยบริษัทได้ถือปฏิบัติตามมาตรฐานการรายงานทางการเงิน ฉบับที่ 3 (ปรับปรุง 2555) เรื่องการรวมธุรกิจในการรับรู้รายการดังกล่าว และได้เปิดเผยไว้ในหมายเหตุประกอบงบการเงินสำหรับปีสิ้นสุดวันที่ 31 ธันวาคม 2557 ข้อ 5 การรวมธุรกิจโดยการซื้อและการจำหน่ายส่วนได้เสียบางส่วนในบริษัทย่อย

การเข้าซื้อหุ้นในบริษัททั้งสามแห่งดังกล่าวส่งผลให้ ณ วันที่ซื้อ บริษัทมีสินทรัพย์ที่ได้มาและหนี้สินที่รับมาตามมูลค่ายุติธรรม ดังนี้

(1) การซื้อหุ้นใน Tops Foods NV

	(ล้านบาท)
เงินสดและรายการเทียบเท่าเงินสด	8
ลูกหนี้การค้าและลูกหนี้อื่น	58
สินค้าคงเหลือ	57
สินทรัพย์หมุนเวียนอื่น	8
ที่ดิน อาคารและอุปกรณ์	618
สินทรัพย์ไม่มีตัวตนอื่น	17
เงินกู้ยืม	(233)
เจ้าหนี้การค้าและเจ้าหนี้อื่น	(53)
หนี้สินหมุนเวียนอื่น	(20)
หนี้สินภาษีเงินได้รอตัดบัญชี	(121)
สินทรัพย์สุทธิ	339
หัก ส่วนของผู้ถือหุ้นที่ไม่มีอำนาจควบคุม	(68)
ส่วนของผู้ถือหุ้นที่มีอำนาจควบคุม	271
ค่าความนิยม	145
สิ่งตอบแทนที่โอนให้	416

การซื้อหุ้นใน Tops Foods ทำให้บริษัทได้รับประโยชน์จากการมีเทคโนโลยีในการผลิตอาหารที่ทันสมัยและได้มาตรฐานซึ่งจะเป็นการเพิ่มประสิทธิภาพและเพิ่มศักยภาพในการดำเนินธุรกิจของกลุ่มบริษัท และจะเป็นการขยายฐานการผลิตอาหารพร้อมรับประทานไปยังทวีปยุโรป

(2) การซื้อหุ้นใน Heifei Chia Tai Co.,Ltd. (“HCT”) และ Kaifeng Chai Tai Co., Ltd.(“Kaifeng”)

(ล้านบาท)

	HCT	Kaifeng
เงินสดและรายการเทียบเท่าเงินสด	12	55
ลูกหนี้การค้าและลูกหนี้อื่น	21	107
สินค้าคงเหลือ	142	251
สินทรัพย์หมุนเวียนอื่น	106	81
ที่ดิน อาคารและอุปกรณ์	156	185
สินทรัพย์ไม่มีตัวตนอื่น	658	656
สินทรัพย์ไม่หมุนเวียนอื่น	89	218
เงินกู้ยืม	-	(260)
เจ้าหนี้การค้าและเจ้าหนี้อื่น	(79)	(58)
หนี้สินหมุนเวียนอื่น	(234)	(196)
หนี้สินภาษีเงินได้รอตัดบัญชี	(197)	(205)
สินทรัพย์สุทธิ	674	834
ค่าความนิยม	499	781
สิ่งตอบแทนที่โอนให้	1,173	1,615

ทั้งนี้ การซื้อหุ้นใน HCT และ Kaifeng จะช่วยเสริมการเป็นผู้นำด้านธุรกิจอาหารสัตว์ของบริษัทในประเทศจีนให้แข็งแกร่งยิ่งขึ้น

ข. การขายเงินลงทุนบางส่วนในบริษัท C.P.Pokphand Co., Ltd. (“CPP”) โดยอำนาจการควบคุมไม่เปลี่ยนแปลง

ในระหว่างไตรมาสที่ 3 ปี 2557 บริษัทได้ขายเงินลงทุนในหุ้นสามัญของ CPP จำนวนรวมทั้งสิ้น 6,017,959,308 หุ้น (คิดเป็นร้อยละ 25.00 ของหุ้นสามัญทั้งหมดที่ออกจำหน่ายแล้วของ CPP หรือร้อยละ 23.76 ของหุ้นทั้งหมดที่ออกจำหน่ายแล้วของ CPP) ให้แก่ ITOCHU Corporation ซึ่งเป็นบริษัทจดทะเบียนในตลาดหลักทรัพย์โตเกียว ที่มีมูลค่าหุ้นละ 1.10 ดอลลาร์ฮ่องกง ในราคารวมทั้งสิ้น 6,620 ล้านดอลลาร์ฮ่องกง หรือประมาณ 27,258 ล้านบาท ภายหลังการเข้าทำรายการดังกล่าวทำให้สัดส่วนการถือหุ้นของบริษัทใน CPP คงเหลือร้อยละ 50.43 ของหุ้นทั้งหมดที่ออกจำหน่ายแล้วของ CPP (หรือคิดเป็นร้อยละ 47.83 ของหุ้นสามัญทั้งหมดที่ออกจำหน่ายแล้วของ CPP) และทำให้ส่วนได้เสียของบริษัทใน CPP ลดลงเป็นจำนวนเงิน 24,309 ล้านบาทและส่วนได้เสียที่ไม่มีอำนาจควบคุมเพิ่มขึ้นในจำนวนเดียวกัน และกำไรที่เกิดจากรายการนี้จำนวนเงิน 4,130 ล้านบาท ได้บันทึกไว้ในบัญชี “ส่วนเกินทุนจากการเปลี่ยนแปลงส่วนได้ในบริษัทย่อย” ในงบแสดงฐานะการเงินรวม ณ วันที่ 31 ธันวาคม 2557

บริษัทได้รับรู้และเปิดเผยรายการดังกล่าวไว้ในหมายเหตุประกอบงบการเงินสำหรับปี สิ้นสุดวันที่ 31 ธันวาคม 2557 ข้อ 5 การรวมธุรกิจโดยการซื้อหุ้นและการจำหน่ายส่วนได้เสียบางส่วนในบริษัทย่อย

5.2.1 ผลการดำเนินงาน

(1) ภาพรวมผลการดำเนินงานที่ผ่านมา

รายได้จากการขายของบริษัทสำหรับปี 2557 มีจำนวน 426,039 ล้านบาท (2556:389,251 ล้านบาท) เพิ่มขึ้นคิดเป็นร้อยละ 9 จากปีก่อน โดยเป็นผลมาจากการเพิ่มขึ้นของยอดขายกิจการประเทศไทยร้อยละ 7 และยอดขายกิจการต่างประเทศร้อยละ 11 ซึ่งการเพิ่มขึ้นดังกล่าวส่วนใหญ่เป็นผลมาจากการเพิ่มขึ้นของยอดขายผลิตภัณฑ์เลี้ยงสัตว์ของกิจการประเทศไทย และกิจการต่างประเทศ

กำไรสุทธิของบริษัทสำหรับปี 2557 มีจำนวน 10,562 ล้านบาท หรือเท่ากับ 1.43 บาทต่อหุ้น (2556:7,065 ล้านบาท) เพิ่มขึ้นคิดเป็นร้อยละ 49 โดยเป็นผลมาจากประสิทธิภาพการเลี้ยงสัตว์ที่ดีขึ้นและระดับราคาเฉลี่ยของเนื้อสัตว์ที่สูงขึ้นกว่าปีก่อน ซึ่งส่งผลให้อัตรากำไรขั้นต้นเพิ่มขึ้นจากร้อยละ 10 ในปี 2556 เป็นร้อยละ 13.4 ในปี 2557

(2) ผลการดำเนินงานที่ผ่านมาของแต่ละสายธุรกิจ

	ปี 2555		ปี 2556		ปี 2557	
	ล้านบาท	ร้อยละ	ล้านบาท	ร้อยละ	ล้านบาท	ร้อยละ
1. กิจการประเทศไทย						
อาหารสัตว์	56,815	16	51,243	13	51,850	12
ผลิตผลจากฟาร์มเลี้ยงสัตว์	61,600	17	69,922	18	79,212	19
อาหาร	41,009	12	43,177	11	44,212	10
รวมรายได้จากกิจการประเทศไทย	159,424	45	164,342	42	175,274	41
2. กิจการต่างประเทศ						
อาหารสัตว์	148,321	41	164,348	42	173,448	41
ผลิตผลจากฟาร์มเลี้ยงสัตว์	45,679	13	55,583	15	70,036	16
อาหาร	3,751	1	4,978	1	7,281	2
รวมรายได้จากกิจการต่างประเทศ	197,751	55	224,909	58	250,765	59
ยอดขายสุทธิรวม	357,175	100	389,251	100	426,039	100

ผลการดำเนินงานแยกตามที่ตั้งของกิจการ

(1) กิจการประเทศไทย

รายได้จากการขายของกิจการประเทศไทยสำหรับปี 2557 มีจำนวน 175,274 ล้านบาท (2556:164,342 ล้านบาท) เพิ่มขึ้นคิดเป็นร้อยละ 7 โดยรายละเอียดของรายได้แยกเป็นดังนี้

ก. ขายภายในประเทศไทย

รายได้จากการขายภายในประเทศไทยสำหรับปี 2557 มีจำนวน 148,288 ล้านบาท (2556:134,362 ล้านบาท) เพิ่มขึ้นคิดเป็นร้อยละ 10 โดยยอดขายที่เพิ่มขึ้นส่วนใหญ่เป็นผลมาจากการเพิ่มขึ้นของยอดขายผลิตผลจากฟาร์มเลี้ยงสัตว์ เนื่องจากระดับราคาเฉลี่ยของเนื้อสัตว์ที่สูงขึ้นกว่าปีก่อน

ข. ส่งออก

รายได้จากการส่งออกสำหรับปี 2557 มีจำนวน 26,986 ล้านบาท (2556:29,980 ล้านบาท) ลดลงคิดเป็นร้อยละ 10 โดยยอดขายที่ลดลงส่วนใหญ่เป็นผลมาจากการลดลงของยอดขายของกลุ่มธุรกิจสัตว์น้ำ

(2) กิจการต่างประเทศ

รายได้จากการขายของกิจการต่างประเทศสำหรับปี 2557 มีจำนวน 250,765 ล้านบาท (2556:224,909 ล้านบาท) เพิ่มขึ้นคิดเป็นร้อยละ 11 โดยยอดขายที่เพิ่มขึ้น ส่วนใหญ่มาจากการเพิ่มขึ้นของยอดขายในประเทศเวียดนาม จีน และอินเดีย

สำหรับปี 2557 บริษัทมีกำไรจากการดำเนินงานจำนวน 20,561 ล้านบาท (2556:7,464 ล้านบาท) เพิ่มขึ้นคิดเป็นร้อยละ 175 จากปีก่อน อันเนื่องมาจากอัตรากำไรขั้นต้นของธุรกิจสัตว์บกที่ดีขึ้น ซึ่งเป็นผลมาจากประสิทธิภาพการเลี้ยงสัตว์ที่ดีและระดับราคาเฉลี่ยของเนื้อสัตว์ที่สูงขึ้นกว่าปีก่อน

5.2.2 การเปลี่ยนแปลงของกำไรขาดทุนเบ็ดเสร็จอื่น

การเปลี่ยนแปลงในองค์ประกอบอื่นของส่วนของผู้ถือหุ้นสุทธิจากภาษีเงินได้ที่เกี่ยวข้องในงบกำไรขาดทุนเบ็ดเสร็จสำหรับปี 2557 มีจำนวนลดลง 1,258 ล้านบาท โดยส่วนใหญ่เป็นผลมาจากขาดทุนจากการแปลงค่างบการเงินของบริษัทย่อยในต่างประเทศ

5.2.3 ฐานะการเงิน

(1) สินทรัพย์

ณ วันที่ 31 ธันวาคม 2557 สินทรัพย์รวมของบริษัทมีจำนวน 416,764 ล้านบาท ประกอบด้วยสินทรัพย์หมุนเวียน 146,253 ล้านบาท ที่ดิน อาคารและอุปกรณ์ 124,461 ล้านบาท เงินลงทุนระยะยาวและอื่นๆ 146,050 ล้านบาท

สินทรัพย์ ณ วันที่ 31 ธันวาคม 2557 มีจำนวนเพิ่มขึ้นจากปีก่อนร้อยละ 14 โดยการเปลี่ยนแปลงที่เกิดขึ้นส่วนใหญ่เป็นผลมาจากการเพิ่มขึ้นของเงินสดและรายการเทียบเท่าเงินสด และ ที่ดิน อาคารและอุปกรณ์ และเงินลงทุนในบริษัทร่วม

(2) สภาพคล่อง

สำหรับปี 2557 บริษัทมีกระแสเงินสดสุทธิได้มาจากกิจกรรมดำเนินงานจำนวน 23,185 ล้านบาท กระแสเงินสดใช้ไปในกิจกรรมลงทุน จำนวน 33,164 ล้านบาท และกระแสเงินสดได้มาจากกิจกรรมจัดหาเงินจำนวน 23,533 ล้านบาท ซึ่งแยกเป็นกระแสเงินสดจากการก่อหนี้สุทธิ จำนวน 11,064 ล้านบาท กระแสเงินสดรับจากการจำหน่ายส่วนได้เสียในบริษัทย่อยบางส่วน 27,258 ล้านบาท และเป็นกระแสเงินสดใช้ไปในการจ่ายดอกเบี้ย เงินปันผล และอื่นๆ จำนวน 14,789 ล้านบาท โดยที่เงินสดและรายการเทียบเท่าเงินสด (สุทธิจากเงินเบิกเกินบัญชี) ณ วันที่ 31 ธันวาคม 2557 มีจำนวนเท่ากับ 31,924 ล้านบาท

อัตราส่วนสภาพคล่องตามงบการเงินรวม ณ วันที่ 31 ธันวาคม 2557 เท่ากับ 1.19 เท่า เพิ่มขึ้นจากปีก่อนซึ่งอยู่ที่ 1.08 เท่า และ Cash Cycle ณ วันที่ 31 ธันวาคม 2557 เท่ากับ 11 วัน ลดลงจากปีก่อนซึ่งเท่ากับ 13 วัน เป็นผลมาจากระยะเวลาในการเก็บหนี้ลดลงจาก 23 วัน เหลือ 21 วัน

ณ วันที่ 31 ธันวาคม 2557 บริษัทมีเงินกู้ยืมระยะยาวและหุ้นกู้ที่จะถึงกำหนดชำระในปี 2558 เท่ากับ 13,427 ล้านบาท ปี 2559 เท่ากับ 10,441 ล้านบาท ปี 2560 เท่ากับ 23,997 ล้านบาทและปี 2561-2584 เท่ากับ 81,981 ล้านบาท

ในส่วนของบริษัทมีหุ้นกู้ที่ผิดนัดชำระที่ยังไม่ถึงกำหนดไถ่ถอน ซึ่ง ณ วันที่ 31 ธันวาคม 2557 มีมูลค่าคงเหลือเท่ากับ 63,060 ล้านบาท แยกแสดงรายละเอียดได้ดังนี้

	มูลค่า (ล้านบาท)	วันที่ออก	วันครบกำหนด ไถ่ถอน	อายุหุ้นกู้ (ปี)	อัตราดอกเบี้ยต่อปี (ร้อยละ)
1. หุ้นกู้ซีพีเอฟ ครั้งที่ 1/2552 ชุดที่ 3	3,000	25 พ.ย. 2552	25 พ.ย. 2558	6	4.80
2. หุ้นกู้ซีพีเอฟ ครั้งที่ 2/2552	1,000	22 ธ.ค. 2552	30 พ.ค. 2558	5 ปี 5 เดือน 8 วัน	4.40
3. หุ้นกู้ซีพีเอฟ ครั้งที่ 1/2553	1,000	11 ก.พ. 2553	30 พ.ค. 2558	5 ปี 3 เดือน 19 วัน	4.20
4. หุ้นกู้ซีพีเอฟ ครั้งที่ 2/2553 ชุดที่ 2	5,000	3 พ.ย. 2553	3 พ.ย. 2560	7	ปีที่ 1-3 ร้อยละ 3.00 ปีที่ 4-5 ร้อยละ 4.00 ปีที่ 6-7 ร้อยละ 5.00
5. หุ้นกู้ซีพีเอฟ ครั้งที่ 1/2554 ชุดที่ 1	3,000	19 ส.ค. 2554	19 ส.ค. 2561	7	4.65
6. หุ้นกู้ซีพีเอฟ ครั้งที่ 1/2554 ชุดที่ 2	3,000	19 ส.ค. 2554	19 ส.ค. 2564	10	4.87
7. หุ้นกู้ซีพีเอฟ ครั้งที่ 1/2554 ชุดที่ 3*	4,000	19 ส.ค. 2554	19 ส.ค. 2584	30	5.42
8. หุ้นกู้ซีพีเอฟ ครั้งที่ 2/2554*	6,000	21 ธ.ค. 2554	21 ธ.ค. 2584	30	5.42
9. หุ้นกู้ซีพีเอฟ ครั้งที่ 1/2555	6,060	15 มี.ค. 2555	15 มี.ค. 2559	4	4.17
10. หุ้นกู้ซีพีเอฟ ครั้งที่ 2/2555 ชุดที่ 1	6,000	3 ส.ค. 2555	3 ส.ค. 2562	7	ปีที่ 1-4 ร้อยละ 4.35 ปีที่ 5-7 ร้อยละ 5.00
11. หุ้นกู้ซีพีเอฟ ครั้งที่ 2/2555 ชุดที่ 2	4,000	3 ส.ค. 2555	3 ส.ค. 2565	10	ปีที่ 1-4 ร้อยละ 4.40 ปีที่ 5-9 ร้อยละ 5.00 ปีที่ 10 ร้อยละ 6.00
12. หุ้นกู้ซีพีเอฟ ครั้งที่ 2/2555 ชุดที่ 3	5,000	3 ส.ค. 2555	3 ส.ค. 2575	20	5.30
13. หุ้นกู้ซีพีเอฟ ครั้งที่ 1/2556	6,000	9 พ.ค. 2556	9 พ.ค. 2561	5	3.93
14. หุ้นกู้ซีพีเอฟ ครั้งที่ 2/2556 ชุดที่ 1	2,000	2 ส.ค. 2556	2 ส.ค. 2560	4	4.04
15. หุ้นกู้ซีพีเอฟ ครั้งที่ 2/2556 ชุดที่ 2	2,500	2 ส.ค. 2556	2 ส.ค. 2562	6	4.54
16. หุ้นกู้ซีพีเอฟ ครั้งที่ 2/2556 ชุดที่ 3	5,500	2 ส.ค. 2556	2 ส.ค. 2564	8	4.90

* เป็นหุ้นกู้ที่ผู้ถือหุ้นกู้มีสิทธิขอไถ่ถอนได้ก่อนวันครบกำหนดไถ่ถอนหุ้นกู้ ณ สิ้นปีที่ 15

นอกจากหุ้นกู้ซีพีเอฟแล้ว ในเดือนมกราคม 2557 C.P. Foods Holdings Limited (“CPFH”) ซึ่งเป็นบริษัทย่อยที่ซีพีเอฟถือหุ้นในสัดส่วนร้อยละ 100 ได้ออกและเสนอขายหุ้นกู้อนุพันธ์ (Exchangeable Bonds) มูลค่ารวม 290.4 ล้านดอลลาร์สหรัฐ ครอบคลุมในไตรมาสก่อนในปี 2562 โดยมีอัตราดอกเบี้ยร้อยละ 0.5 ต่อปี (“หุ้นกู้”) ซึ่งผู้ถือหุ้นกู้สามารถแลกเปลี่ยนเป็นหลักทรัพย์ที่ใช้แลกเปลี่ยนได้ตามสัดส่วนการถือหุ้นกู้โดยมีบริษัทเป็นผู้ให้การสนับสนุน (Sponsor Undertaking) โดยหลักทรัพย์ที่ใช้แลกเปลี่ยน ณ วันที่ออกหุ้นกู้ ประกอบด้วยหุ้นสามัญของบริษัท ซีพี ออลล์ จำกัด (มหาชน) จำนวน 180 ล้านหุ้น (“หุ้น CPALL”) ซึ่งเป็นกรรมสิทธิ์ของ CPHF และได้ฝากไว้ในบัญชีรับฝากหลักทรัพย์กับ Merrill Lynch International (“ผู้รับฝากหลักทรัพย์” หรือ “Merrill Lynch”) ตามรายละเอียดที่กำหนดไว้ในข้อกำหนดสิทธิของหุ้นกู้ ภายใต้ข้อกำหนดสิทธิของหุ้นกู้ ผู้ถือหุ้นกู้มีสิทธิเลือก (1) แลกเปลี่ยนหุ้นกู้เป็นหุ้น CPALL ซึ่งถือโดย CPHF หรือ (2) ขอไถ่ถอนหุ้นกู้จาก CPHF เมื่อครบ 2 ปี นับแต่วันที่ออกหุ้นกู้ หรือ (3) ถือหุ้นกู้ไว้จนถึงวันครบกำหนดไถ่ถอน โดยกรณี (2) หรือ (3) ผู้ถือหุ้นกู้จะได้รับชำระเป็นเงินสด ทั้งนี้ตามหลักเกณฑ์และเงื่อนไขที่ระบุไว้ในข้อกำหนดสิทธิของหุ้นกู้ ในกรณีที่ผู้ถือหุ้นกู้ใช้สิทธิแลกเปลี่ยนหุ้นกู้เป็นหุ้น CPALL ทาง CPHF มีสิทธิเลือกส่งมอบหุ้น CPALL ให้แก่ผู้ถือหุ้นกู้ หรือส่งมอบเงินสดในจำนวนเทียบเท่ากับราคาตลาดของหุ้น CPALL ให้แก่ผู้ถือหุ้นกู้ได้อย่างใดอย่างหนึ่ง โดยอัตราส่วนการแลกเปลี่ยนแรกเริ่มสำหรับหุ้นกู้ทุกๆ เงินต้น 200,000 เหรียญสหรัฐ จะได้รับหุ้น CPALL เท่ากับ 123,966.94 หุ้น (1 หุ้น CPALL เท่ากับ 53.29 บาท (ปิดเศษทศนิยม) ณ อัตราแลกเปลี่ยนเท่ากับ 33.03 บาทต่อ 1 เหรียญสหรัฐ)

มูลค่าตามบัญชีของหุ้นกู้ดังกล่าว ณ วันที่ 31 ธันวาคม 2557 มีจำนวนเงิน 292 ล้านดอลลาร์สหรัฐ หรือเทียบเท่า 9,599 ล้านบาท

(3) แหล่งที่มาของเงินทุน

ณ วันที่ 31 ธันวาคม 2557 อัตราส่วนหนี้สินต่อส่วนของผู้ถือหุ้น เท่ากับ 1.54 เท่า ในขณะที่อัตราส่วนหนี้สินสุทธิต่อส่วนของผู้ถือหุ้น (Net Debt to Equity Ratio) ที่คำนวณตามหลักเกณฑ์ที่ระบุไว้ในข้อกำหนดสิทธิและหน้าที่ของผู้ถือหุ้นและผู้ถือหุ้นกู้ทุกชุดที่ยังมีได้ไถ่ถอน เป็นดังนี้

(หน่วย : เท่า)	อัตราส่วนหนี้สินสุทธิ	
	งบรวม	งเฉพาะกิจการ
หุ้นกู้ที่ออกและเสนอขายก่อนหุ้นกู้ CPF ครั้งที่ 1/2556 ²⁷	1.29	0.76
หุ้นกู้ CPF ครั้งที่ 1/2556 ²⁷	1.29	N/A
หุ้นกู้ CPF ครั้งที่ 2/2556 ²⁸	0.94	N/A

หมายเหตุ อัตราส่วนหนี้สินสุทธิต่อส่วนของผู้ถือหุ้นที่ต้องดำรงไว้ตามข้อกำหนดสิทธิและหน้าที่ของผู้ถือหุ้นและผู้ถือหุ้นกู้ของหุ้นกู้ทุกชุดคือไม่เกิน 2.00:1.00 และ 1.15:1.00 โดยคำนวณตามข้อมูลในงบรวม และงบเฉพาะกิจการประจำงวดบัญชีสิ้นสุด ณ วันที่ 30 มิถุนายน และวันที่ 31 ธันวาคม ของแต่ละงวดบัญชีที่ผู้สอบบัญชีได้สอบทานหรือตรวจสอบแล้ว (แล้วแต่กรณี)

ณ วันที่ 31 ธันวาคม 2557 หนี้สินรวมมีจำนวน 252,798 ล้านบาท เพิ่มขึ้นจากปีก่อน ร้อยละ 7 เนื่องจาก การเพิ่มขึ้นของหนี้สินที่มีภาระดอกเบี้ยจำนวน 9,524 ล้านบาทและการเพิ่มขึ้นของหนี้สินที่ไม่มีภาระดอกเบี้ยจำนวน 7,843 ล้านบาท โดยหนี้สินรวมดังกล่าว ประกอบด้วยหนี้สินที่ไม่มีภาระดอกเบี้ยและมีภาระดอกเบี้ยจำนวน 56,869 ล้านบาท และ 195,929 ล้านบาท ตามลำดับ สำหรับหนี้สินที่มีภาระดอกเบี้ยนั้นประกอบด้วยหนี้สินระยะสั้นจำนวน 79,503 ล้านบาท และหนี้สินระยะยาวจำนวน 116,426 ล้านบาท

ณ วันที่ 31 ธันวาคม 2557 ส่วนของผู้ถือหุ้นมีจำนวน 163,966 ล้านบาท เพิ่มขึ้นจากปีก่อนร้อยละ 27 ซึ่งส่วนใหญ่เป็นการเพิ่มขึ้นของส่วนได้เสียที่ไม่มีอำนาจควบคุมจากการที่บริษัทจำหน่ายส่วนได้เสียในบริษัทย่อยบางส่วน และส่วนเกินทุนจากการเปลี่ยนแปลงส่วนได้ในบริษัทย่อย

²⁷ หนี้สินสุทธิ หมายถึง หนี้สินทั้งหมดหักด้วยเงินสดและรายการเทียบเท่าเงินสด และบวกด้วยภาระค่าประกันหนี้สินต่อบุคคล หรือนิติบุคคลอื่นๆ แต่ไม่รวมถึง (1) ภาระค่าประกันหนี้สินที่ซีพีเอฟมีต่อบริษัทย่อย และภาระค่าประกันหนี้สินที่บริษัทย่อยมีต่อซีพีเอฟ และ (2) หนี้สินภาษีเงินได้รอการตัดบัญชี

²⁸ หนี้สินสุทธิ หมายถึง หนี้สินทั้งหมดที่มีภาระดอกเบี้ยซึ่งไม่รวมหนี้สินตามสัญญาเช่าการเงิน หักด้วยเงินสดและรายการเทียบเท่าเงินสดและเงินลงทุนชั่วคราว

6. ข้อมูลอื่นที่อาจมีผลกระทบต่อการตัดสินใจของผู้ลงทุนอย่างมีนัยสำคัญ (ถ้ามี)

-ไม่มี-

7. ข้อความที่ระบุว่าบุคคลที่เกี่ยวข้องกัน และ/หรือ ผู้ถือหุ้นที่มีส่วนได้เสียไม่มีสิทธิออกเสียงลงคะแนน ทั้งนี้ให้ระบุชื่อและจำนวนหุ้นของผู้ถือหุ้นที่ไม่มีสิทธิออกเสียงลงคะแนน

ข้อมูลการถือหุ้นของบุคคลที่เกี่ยวข้องกัน และ/หรือ ผู้ถือหุ้นที่มีส่วนได้เสีย ซึ่งไม่มีสิทธิออกเสียงลงคะแนนในวาระที่ 8 ณ วันที่ 13 มีนาคม 2558 ซึ่งเป็นวันปิดสมุดทะเบียนผู้ถือหุ้นเพื่อกำหนดสิทธิในการเข้าร่วมประชุมสามัญผู้ถือหุ้น ครั้งที่ 1/2558 มีดังนี้

ลำดับ	บุคคลที่เกี่ยวข้องกัน และ/หรือ ผู้ถือหุ้นที่มีส่วนได้เสียที่ไม่มีสิทธิออกเสียงลงคะแนน	จำนวนหุ้น	ร้อยละของ ทุนชำระแล้ว
1.	บริษัท เจริญโภคภัณฑ์ จำกัด	1,935,815,835	25.00
2.	บริษัท เจริญโภคภัณฑ์โฮลดิ้ง จำกัด	889,229,566	11.48
3.	บริษัท ซีพีเอฟ (ประเทศไทย) จำกัด (มหาชน)	207,935,600	2.68
4.	Orient Success International Ltd.	205,000,000	2.65
5.	นายปริญญา เขียวรور	84,500,000	1.09
6.	บริษัท กรุงเทพโปรดิ๊วส จำกัด (มหาชน)	82,885,000	1.07
7.	Plenty Type Ltd.	64,000,000	0.83
8.	Worth Access Limited	45,331,200	0.59
9.	น.ส. สมสวาท เขียวรอนนท์	30,250,000	0.39
10.	นางนุชนารถ เขียวรอนนท์	20,535,000	0.27
11.	นายชิงชัย โลหะวัฒนกุล	15,128,931	0.20
12.	นางสมศรี ลำซ่า	7,285,000	0.09
13.	นางอัมพร ประภาคมล	6,710,000	0.09
14.	นายจรัญ เขียวรอนนท์	4,300,000	0.06
15.	นายอดิเรก ศรีประทักษ์	3,844,778	0.05
16.	นายอำรุง สรรพสิทธิ์วงศ์	3,414,000	0.04
17.	นายสุเมธ เขียวรอนนท์	3,000,000	0.04
18.	นางภทนี เล็กศรีสมพงษ์	2,418,849	0.03
19.	นางขวัญใจ เขียวรอนนท์	1,800,000	0.02
20.	น.ส. กรรณชลี งามดำรงค์	1,780,000	0.02
21.	นางศรี ประเดิมสุข	1,398,000	0.02
22.	นางทัศนีย์ พุ่งกุมาร	1,215,950	0.02
23.	นายธนกร เสรีบุรี	1,200,000	0.02
24.	นายพงษ์เทพ เขียวรอนนท์	1,100,000	0.01
25.	น.ส. อรชา เขียวรอนนท์	786,200	0.01
26.	นางอังคณา เขียวรอนนท์	740,000	0.01
27.	นายโฆษิต โลหะวัฒนกุล	648,835	0.01
28.	นายเอี่ยม งามดำรงค์	600,075	0.01
29.	นายภากร จารุพนิช	500,000	0.01
30.	นางสุวรรณา ปัญญาสาร	394,100	0.01
31.	น.ส. นลินี เขียวรอนนท์	310,000	0.00

ลำดับ	บุคคลที่เกี่ยวข้องกัน และ/หรือ ผู้ถือหุ้นที่มีส่วนได้เสียที่ไม่มีสิทธิออกเสียงลงคะแนน	จำนวนหุ้น	ร้อยละของหุ้นชำระแล้ว
32.	นายพลวัฒน์ พงศ์กumar	196,600	0.00
33.	นายโอฬาร เจียรนวนนท์	180,000	0.00
34.	นายพจน์ จารุพนิช	171,000	0.00
35.	นางอัมพาพันธุ์ เจียรนวนนท์	147,200	0.00
36.	นายประเสริฐ พงศ์กumar	120,033	0.00
37.	นายธเนศ เสรีบุรี	120,000	0.00
38.	นางทิวาลักษณ์ เจียรนวนนท์	110,000	0.00
39.	น.ส. พัชรินทร์ เจียรนวนนท์	100,000	0.00
40.	นางสุรางค์ วงศ์รุ่งโรจน์กิจ	66,863	0.00
41.	นางบุษดี เจียรนวนนท์	63,000	0.00
42.	นายขจร เจียรนวนนท์	50,000	0.00
43.	นางศิรดา ประภากมล	50,000	0.00
44.	นางพิมลศิริ จารุพนิช	46,000	0.00
45.	นางวรรณิ รอสส์	38,900	0.00
46.	นายสุเทพ พงศ์กumar	37,000	0.00
47.	คุณหญิงเอื้อปรานี เจียรนวนนท์	21,520	0.00
48.	นางพัชรา เจียรนวนนท์	16,000	0.00
49.	นายสาวิน วงศ์รุ่งโรจน์กิจ	13,000	0.00
50.	นายถนอมชัย วรวัฒนกุล	1,000	0.00
51.	นายโชคชัย เลิศเชียรดำรง	500	0.00

8. ความเห็นของที่ปรึกษาทางการเงินอิสระ

ปรากฏตามสิ่งที่ส่งมาด้วย 8

9. แบบหนังสือมอบฉันทะ พร้อมชื่อกรรมการตรวจสอบอย่างน้อย 1 ราย เป็นผู้รับมอบฉันทะจากผู้ถือหุ้น

ปรากฏตามสิ่งที่ส่งมาด้วย 10 11 และ 12

10. ความเห็นของคณะกรรมการบริษัทเกี่ยวกับการตกลงเข้าทำรายการที่เกี่ยวข้องกันที่ระบุถึงความสมเหตุสมผล และประโยชน์สูงสุดต่อบริษัท เมื่อเปรียบเทียบกับ การตกลงเข้าทำรายการกับบุคคลภายนอกที่เป็นอิสระ

ที่ประชุมคณะกรรมการบริษัท (ซึ่งไม่รวมกรรมการที่มีส่วนได้เสีย) ได้พิจารณาการเข้าทำรายการที่เกี่ยวข้องกันดังกล่าวข้างต้นแล้วเห็นว่า การซื้อเงินลงทุนใน CPC มีความสมเหตุสมผลและเป็นประโยชน์ต่อบริษัท เนื่องจากธุรกิจเกษตรอุตสาหกรรมในประเทศกัมพูชายังคงมีศักยภาพในการเติบโตของการบริโภค และ CPC ยังมีแผนที่จะขยายธุรกิจเข้าสู่ธุรกิจอาหารมากขึ้น อีกทั้งผลการดำเนินงานของ CPC ในช่วง 4 ปีที่ผ่านมา มีอัตราเติบโตเฉลี่ยสะสมต่อปี (CAGR) ของกำไรสุทธิร้อยละ 29.2 โดยคณะกรรมการได้พิจารณาเกณฑ์ที่ใช้ในการกำหนดมูลค่ารวมของรายการแล้วว่ามีความเหมาะสม

11. ความเห็นของคณะกรรมการตรวจสอบ และ/หรือ กรรมการของบริษัท ที่แตกต่างจากความเห็นของคณะกรรมการบริษัท

กรรมการและกรรมการตรวจสอบของ CPF ไม่มีความเห็นที่แตกต่างจากความเห็นของคณะกรรมการบริษัท