

สารสนเทศรายการที่เกี่ยวข้องกันที่เปิดเผยตามเกณฑ์ตลาดหลักทรัพย์แห่งประเทศไทย ข้อ 20

1. สารสนเทศที่เปิดเผยตามเกณฑ์ตลาดหลักทรัพย์แห่งประเทศไทย ข้อ 16

ปรากฏตามสิ่งที่ส่งมาด้วย 3

2. ข้อมูลบริษัท และการดำเนินธุรกิจโดยสรุป¹⁰

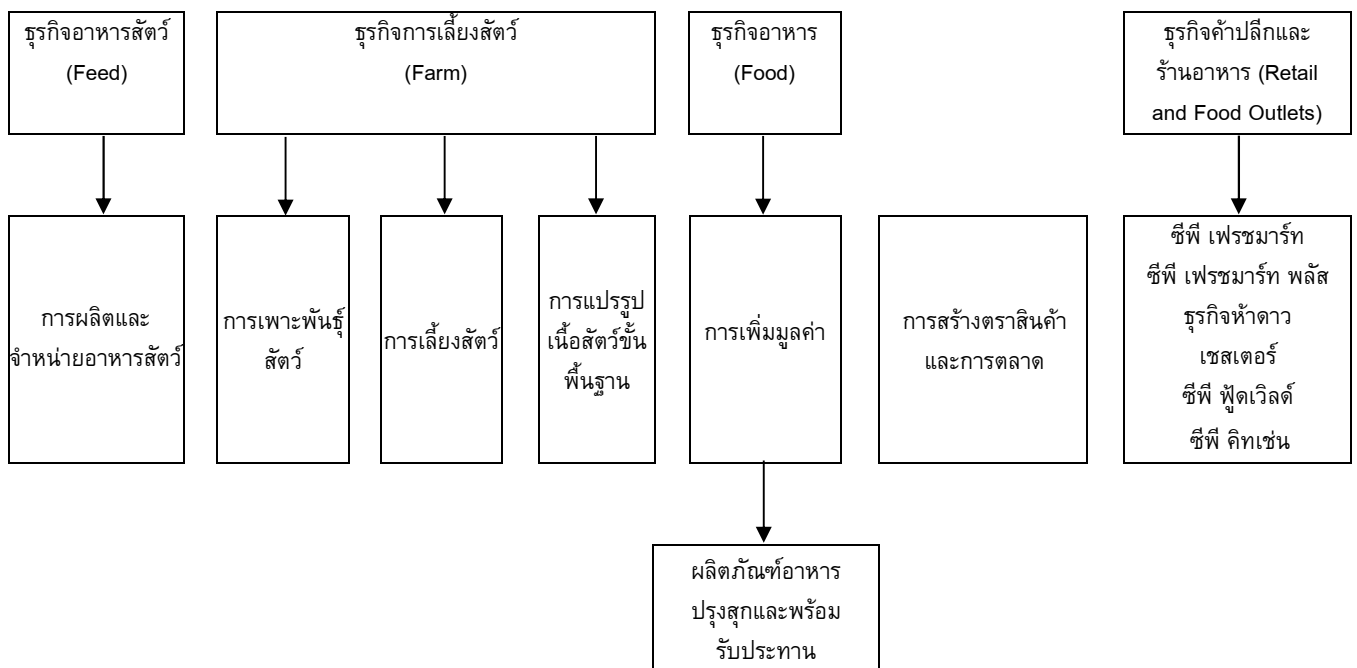
บริษัท เจริญโภคภัณฑ์อาหาร จำกัด (มหาชน) (“CPF”) และบริษัทย่อย ประกอบธุรกิจเกษตรอุตสาหกรรมและอาหารที่มีการดำเนินธุรกิจในลักษณะครบวงจร ครอบคลุมทั้งสัตว์บกและสัตว์น้ำ โดยมีประเภทสัตว์หลัก ได้แก่ สุกร ไก่เนื้อ ไก่ไข่ เป็ด กุ้ง และปลา ธุรกิจของบริษัทสามารถจำแนกออกเป็น 4 ประเภทหลัก คือ 1) ธุรกิจอาหารสัตว์ (Feed) ได้แก่ การผลิตและจำหน่ายอาหารสัตว์ 2) ธุรกิจการเลี้ยงสัตว์ (Farm) ได้แก่ การเพาะพันธุ์สัตว์ การเลี้ยงสัตว์เพื่อการค้า และการแปรรูปเนื้อสัตว์ขั้นพื้นฐาน 3) ธุรกิจอาหาร (Food) ได้แก่ การผลิตเนื้อสัตว์แปรรูปกึ่งปรุงสุกและปรุงสุก และการผลิตสินค้าอาหารพร้อมรับประทานภายใต้ตราสินค้า[☺] และตราสินค้าของลูกค้า เพื่อจำหน่ายในประเทศไทย และส่งออกไปยังประเทศต่างๆ ซึ่งบริษัทมีสำนักงานตัวแทนจำหน่ายสินค้าใน 17 ประเทศทั่วโลก และ 4) ธุรกิจค้าปลีกและร้านอาหาร (Retail and Food Outlets) ได้แก่ ช่องทางการจัดจำหน่ายผลิตภัณฑ์ของบริษัทในรูปแบบร้านค้าปลีกและร้านอาหาร

ขอบเขตในการดำเนินธุรกิจของบริษัทจำแนกออกได้เป็น 2 ส่วนหลัก คือ

1) กิจการประเทศไทย (Thailand Operations) เป็นการประกอบกิจการเกษตรอุตสาหกรรมและอาหารแบบครบวงจรเพื่อจำหน่ายในประเทศไทย และเพื่อส่งออกผลิตภัณฑ์เนื้อสัตว์ เนื้อสัตว์แปรรูป และอาหารพร้อมรับประทานภายใต้ตราสินค้า[☺] และตราสินค้าของลูกค้า ไปจำหน่ายมากกว่า 40 ประเทศ ใน 5 ทวีปทั่วโลก

การดำเนินธุรกิจของบริษัทในประเทศไทยครอบคลุมประเภทของสัตว์บกและสัตว์น้ำ โดยมีประเภทสัตว์หลัก ได้แก่ สุกร ไก่เนื้อ ไก่ไข่ เป็ด กุ้ง และปลา ซึ่งมีกระบวนการผลิตครบวงจรเริ่มตั้งแต่การผลิตอาหารสัตว์ การเพาะพันธุ์สัตว์ การเลี้ยงสัตว์เพื่อการค้า การแปรรูปเนื้อสัตว์ขั้นพื้นฐาน การผลิตสินค้าเนื้อสัตว์แปรรูปกึ่งปรุงสุกและปรุงสุก การผลิตผลิตภัณฑ์อาหารสำเร็จรูปหรือผลิตภัณฑ์อาหารพร้อมรับประทาน รวมถึงการดำเนินธุรกิจค้าปลีกและร้านอาหาร

โครงสร้างการประกอบกิจการครบวงจร

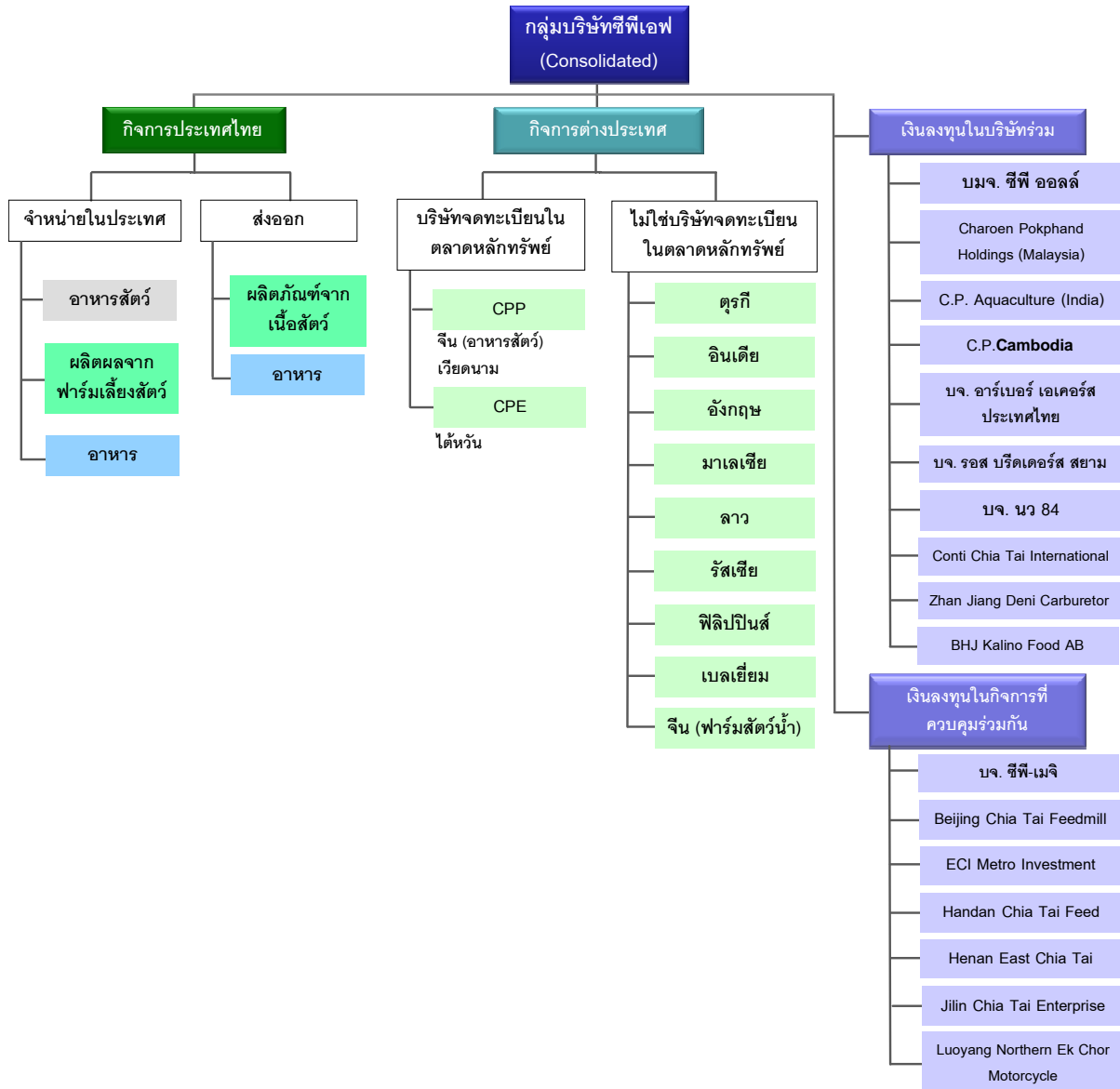


¹⁰ คำจำกัดความ : “บริษัท” ที่กล่าวในข้อนี้ หมายถึง CPF และบริษัทย่อย (บริษัทที่ CPF ถือหุ้นทั้งทางตรง และ/หรือ ทางอ้อม เกินกว่าร้อยละ 50 ของทุนชำระแล้วของบริษัทนั้นและบริษัทที่ CPF มีอำนาจควบคุม)

2) กิจการต่างประเทศ (International Operations) เป็นการประกอบกิจการในธุรกิจเกษตรอุตสาหกรรมและอาหารในต่างประเทศรวม 12 ประเทศ ซึ่งดำเนินการโดยบริษัทย่อยในประเทศจีน เวียดนาม ตุรกี อินเดีย มาเลเซีย อังกฤษ ลาว รัสเซีย ฟิลิปปินส์ ไต้หวัน และเบลเยียม และการลงทุนโดยบริษัทร่วมในประเทศกัมพูชา

บริษัทขยายฐานการผลิตไปต่างประเทศโดยมีความมุ่งมั่นที่จะนำความเชี่ยวชาญในธุรกิจเกษตรอุตสาหกรรมอาหารแบบครบวงจรและเทคโนโลยีที่ทันสมัยของกิจการประเทศไทยไปประยุกต์ใช้ในประเทศที่มีศักยภาพในการพัฒนามาตรฐานการเลี้ยงสัตว์และพัฒนาประสิทธิภาพธุรกิจเกษตรอุตสาหกรรมเชิงพาณิชย์

โครงสร้างการดำเนินงานของบริษัทในกลุ่ม (ณ วันที่ 31 มีนาคม 2557)



3. รายชื่อผู้บริหารและรายชื่อผู้ถือหุ้น 10 รายแรก

3.1 คณะกรรมการบริษัท

ณ วันที่ 31 มีนาคม 2557 คณะกรรมการของบริษัทประกอบด้วยกรรมการจำนวน 15 คน ดังนี้

ชื่อ	นามสกุล	ตำแหน่ง
1. นายธนิษฐ์	เจียรนวนนท์	ประธานกรรมการ ⁽¹⁾
2. นายประเสริฐ	พุงกุมาร	รองประธานกรรมการ
3. นายมิน	เขียรวร	รองประธานกรรมการ
4. นายชิงชัย	โลหะวัฒนะกุล	รองประธานกรรมการ ⁽¹⁾
5. นายอาสา	สารสิน	รองประธานกรรมการ ⁽²⁾
6. นายอดิเรก	ศรีประทักษ์	รองประธานกรรมการ ⁽¹⁾
7. ศ.นพ.อรรถสิทธิ์	เวชชาชีวะ	กรรมการ ⁽²⁾
8. ศ. กิตติคุณ สุภาพรณ	รัตนภรณ์	กรรมการ ⁽²⁾
9. ดร.ชัยวัฒน์	วิบูลย์สวัสดิ์	กรรมการ ⁽²⁾
10. ศ. ดร.พงษ์ศักดิ์	อังกสิทธิ์	กรรมการ ⁽²⁾
11. นายพงษ์เทพ	เจียรนวนนท์	กรรมการ ⁽¹⁾
12. ดร.วีรวัฒน์	กาญจนดูล	กรรมการ ⁽¹⁾
13. นายพงษ์	วิเศษไพฑูรย์	กรรมการ ⁽¹⁾
14. นายสุนทร	อรุณานนท์ชัย	กรรมการ ⁽¹⁾
15. นางอรุณี	วัชรานานนท์	กรรมการ ⁽¹⁾

หมายเหตุ ⁽¹⁾ กรรมการลำดับที่ 1, 4, 6 และ 11-15 เป็นกรรมการผู้มีอำนาจลงนามผูกพันบริษัท โดยกำหนดให้กรรมการผู้มีอำนาจลงนามผูกพันบริษัท 2 คน ลงลายมือชื่อร่วมกันและประทับตราสำคัญของบริษัท

⁽²⁾ กรรมการอิสระ

3.2 คณะผู้บริหาร

ณ วันที่ 31 มีนาคม 2557 ผู้บริหารของซีพีเอฟ ประกอบด้วย

1. นายอดิเรก	ศรีประทักษ์ ⁽¹⁾	กรรมการผู้จัดการใหญ่ ประธานคณะผู้บริหาร และรักษาการประธานผู้บริหารฝ่ายปฏิบัติการ สายธุรกิจอาหาร
2. นายพงษ์	วิเศษไพฑูรย์ ⁽¹⁾	ประธานผู้บริหารฝ่ายปฏิบัติการ สายธุรกิจสัตว์น้ำ
3. นายธีรศักดิ์	อรุณานนท์ ⁽¹⁾	ประธานผู้บริหารฝ่ายปฏิบัติการ สายธุรกิจสัตว์บก
4. นายวีรชัย	รัตนบานชื่น ⁽¹⁾	ประธานผู้บริหารฝ่ายปฏิบัติการ สายธุรกิจการค้าภายในประเทศ
5. นายพิสิฐ	โอมพรนุวัฒน์ ⁽¹⁾	ประธานผู้บริหารฝ่ายปฏิบัติการ สายธุรกิจการค้าต่างประเทศ
6. นายไพศาล	จิระกิจเจริญ ⁽¹⁾	ประธานผู้บริหารฝ่ายการเงิน
7. นายเรวัต	หทัยสัตยพงศ์	รองกรรมการผู้จัดการบริหาร สายงานอาหารสัตว์บก
8. นายเอนก	บุญหนุน	รองกรรมการผู้จัดการบริหาร สายงานเลี้ยงสัตว์
9. นายประจิดต์	อุตหนุน	รองกรรมการผู้จัดการบริหาร สายงานวิจัยและพัฒนาพันธุ์สัตว์และ เทคโนโลยีการเลี้ยงสัตว์ปีก
10. นายสมควร	ชูวรรณปะกรณ์	รองกรรมการผู้จัดการบริหาร สายงานวิจัยและพัฒนาพันธุ์สัตว์และ เทคโนโลยีการเลี้ยงสุกร
11. นายวิทิต	ภูธนทรัพย์	รองกรรมการผู้จัดการบริหาร สายงานอาหารสัตว์น้ำ
12. น.สพ. สุจินต์	ธรรมศาสตร์	รองกรรมการผู้จัดการบริหาร สายงานเพาะเลี้ยงสัตว์น้ำ และ สายงานวิจัยและพัฒนาพันธุ์สัตว์และเทคโนโลยีการเลี้ยงสัตว์น้ำ

หมายเหตุ: ⁽¹⁾ ผู้บริหารตามนิยามในประกาศคณะกรรมการกำกับหลักทรัพย์และตลาดหลักทรัพย์ ที่ กจ. 17/2551 เรื่อง การกำหนดบทนิยามในประกาศ เกี่ยวกับการออกและเสนอขายหลักทรัพย์ ("ประกาศ ที่ กจ. 17/2551")

13.	นายสิริพงษ์	อรุณรัตนา	รองกรรมการผู้จัดการบริหาร สายงานอาหารแปรรูปสัตว์ปีก
14.	นายประพจน์	โชคพิชิตชัย	รองกรรมการผู้จัดการบริหาร สายงานอาหารแปรรูปสุกรและแปรรูปไข่
15.	นายทรงพล	ศรีรองเมือง	รองกรรมการผู้จัดการบริหาร สายงานอาหารแปรรูปสัตว์น้ำ
16.	นายสุขวัฒน์	ด้านเสริมสุข	รองกรรมการผู้จัดการบริหาร สายงานอาหารสำเร็จรูป และ สายงานวิจัยและพัฒนาผลิตภัณฑ์อาหารกลาง
17.	ดร. สมหมาย	เตชะศิริกุล	รองกรรมการผู้จัดการบริหาร สายงานประกันคุณภาพอาหารกลาง
18.	นายประสิทธิ์	บุญดวงประเสริฐ	รองกรรมการผู้จัดการบริหาร สายงานการค้าภายในประเทศ
19.	นายสถิต	สังขนฤบดี	รองกรรมการผู้จัดการบริหาร สายงานธุรกิจห้าดาวและธุรกิจ ร้านอาหาร
20.	นายวิทวัส	ตันติเวสส	รองกรรมการผู้จัดการบริหาร สายงานการตลาด
21.	นายวิบูลย์	สุภัครพงษ์กุล	รองกรรมการผู้จัดการบริหาร สายงานกลยุทธ์การค้าผลิตภัณฑ์สัตว์น้ำ
22.	นายวรวิทย์	เจนธนากุล	รองกรรมการผู้จัดการบริหาร สายงานบริหารทั่วไป
23.	นายประเดิม	โชติศุภราช	รองกรรมการผู้จัดการบริหาร สายงานเทคโนโลยีสารสนเทศและ ระบบงาน
24.	นายสุเมธ	วงศ์บุญยง	รองกรรมการผู้จัดการบริหาร สายงานทรัพยากรบุคคล

3.3 ผู้ถือหุ้น

รายชื่อผู้ถือหุ้น 10 รายแรก จำนวนหุ้นและสัดส่วนการถือหุ้น ณ วันปิดสมุดทะเบียนเมื่อวันที่ 6 มิถุนายน 2557 มีดังนี้

รายชื่อผู้ถือหุ้น	จำนวนหุ้น	สัดส่วนการถือหุ้น
1. กลุ่ม CPG ⁽¹⁾ ประกอบด้วย	3,384,866,001	43.71%
1.1 CPG ⁽²⁾	1,935,815,835	25.00%
1.2 บริษัท เจริญโภคภัณฑ์โฮลดิ้ง จำกัด ⁽³⁾	889,229,566	11.48%
1.3 Orient Success International Limited ⁽⁴⁾	205,000,000	2.65%
1.4 บริษัท ซีพีเอฟ (ประเทศไทย) จำกัด (มหาชน) ⁽⁵⁾	207,935,600	2.68%
1.5 บริษัท กรุงเทพโปรดิ๊วส จำกัด (มหาชน) ⁽⁶⁾	82,885,000	1.07%
1.6 Plenty Type Ltd. ⁽⁷⁾	64,000,000	0.83%
2. บริษัท ไทยเอ็นวีดีอาร์ จำกัด ⁽⁸⁾	542,955,289	7.01%
3. UBS AG LONDON BRANCH ⁽⁹⁾	178,982,067	2.31%
4. สำนักงานประกันสังคม (2 กรณี) ⁽¹⁰⁾	125,887,900	1.63%
5. LITLEDOWN NOMINEES LTD. ⁽⁹⁾	125,146,100	1.62%
6. BNY MELLON NOMINEES LIMITED ⁽¹¹⁾	124,484,769	1.61%
7. STATE STREET BANK EUROPE LIMITED ⁽⁹⁾	100,272,119	1.30%
8. HSBC (SINGAPORE) NOMINEES PTE LTD. ⁽¹¹⁾	91,526,591	1.18%
9. THE BANK OF NEW YORK (NOMINEES) LIMITED ⁽¹¹⁾	89,085,597	1.15%
10. นางสาวลัยพร จิรภูมิมนตรี	80,000,000	1.03%
10. นายปริญญา เขียวรวร	80,000,000	1.03%

หมายเหตุ

- (1) กลุ่มรายงานตามมาตรา 246 และมาตรา 247 แห่งพระราชบัญญัติหลักทรัพย์และตลาดหลักทรัพย์ พ.ศ. 2535 (รวมทั้งที่มีการแก้ไขเพิ่มเติม)
- (2) ประกอบกิจการลงทุน นำเข้า และจำหน่ายเคมีภัณฑ์ และให้บริการด้านเทคนิควิชาการ มีกลุ่มครอบครัวเจียรนวนนท์เป็นผู้ถือหุ้นรายใหญ่ โดยผู้ถือหุ้น 10 รายแรกของบริษัท เจริญโภคภัณฑ์โฮลดิ้ง จำกัด (“CPG”) ได้แก่ นายสุเมธ เขียวรวร ร้อยละ 12.96 นายรินทร์ เขียวรวร ร้อยละ 12.96 นายจรัญ เขียวรวร ร้อยละ 12.76 นายมนตรี เขียวรวร ร้อยละ 12.63 นายเกียรติ เขียวรวร ร้อยละ 5.76 นายพงษ์เทพ เขียวรวร ร้อยละ 3.65 และนางยุพา เขียวรวร นายประทีป เขียวรวร นางกัทนีย์ เล็กศรีสมพงษ์ นายวัชรชัย เขียวรวร นายมนู เขียวรวร และนายมนัส เขียวรวร ถือหุ้นรายละร้อยละ 3.62
- (3) ประกอบกิจการลงทุน โดยเป็นบริษัทย่อยทางตรงของ CPG
- (4) ประกอบกิจการลงทุน โดยเป็นบริษัทย่อยทางตรงของ CPG
- (5) ประกอบกิจการเกษตรอุตสาหกรรมและอาหารครบวงจร โดยเป็นบริษัทย่อยทางตรงของซีพีเอฟ
- (6) ประกอบกิจการซื้อและขายวัตถุดิบอาหารสัตว์ โดยเป็นบริษัทย่อยทางตรงของซีพีเอฟ
- (7) ประกอบกิจการลงทุน โดยเป็นบริษัทย่อยทางอ้อมของซีพีเอฟ

- (8) บริษัทจดทะเบียนในประเทศไทย ที่อยู่ติดต่อได้ 62 อาคารตลาดหลักทรัพย์แห่งประเทศไทย ถนนรัชดาภิเษก แขวงคลองเตย เขตคลองเตย กรุงเทพฯ 10110
- (9) บริษัทจดทะเบียนในต่างประเทศ ที่อยู่ติดต่อได้ ธนาคารสแตนดาร์ดชาร์เตอร์ด (ไทย) จำกัด (มหาชน) SECURITIES SERVICES โซนบี อาคารสาทรนคร ชั้น 14 ถนนสาทรเหนือ สยาม 10500 กรุงเทพฯ
- (10) หน่วยงานราชการไทย ที่อยู่ติดต่อได้ บมจ.ช.ไทยพาณิชย์ สายปฏิบัติการธุรกรรมการเงินและหลักทรัพย์ (ทีมควบคุมหลักทรัพย์) 1060 อาคาร 2 ชั้น 3 ถ.เพชรบุรี มักกะสัน เขตราชเทวี กรุงเทพฯ 10400
- (11) บริษัทจดทะเบียนในต่างประเทศ ที่อยู่ติดต่อได้ เลขที่ 968 อาคารเอส บี ซี ชั้น 5 ถ.พระราม 4 เขตบางรัก กรุงเทพฯ 10500

ทั้งนี้ กลุ่ม CPG มิได้เป็นผู้ถือหุ้นของผู้ถือหุ้นรายที่ 2-9

4. รายการระหว่างกันในปีที่ผ่านมาและปีปัจจุบันจนถึงไตรมาสล่าสุด¹¹

ในปี 2556 และงวด 3 เดือน สิ้นสุดวันที่ 31 มีนาคม 2557 บริษัทมีการทำรายการกับบุคคลที่อาจมีความขัดแย้ง ซึ่งกรรมการตรวจสอบได้พิจารณารายการระหว่างกันที่เกิดขึ้นแล้ว เห็นว่ามีความสมเหตุสมผล โดยมีรายละเอียดต่อไปนี้

4.1 รายการระหว่างกันที่เป็นรายการธุรกิจปกติหรือสนับสนุนธุรกิจปกติ ซึ่งเป็นรายการที่มีเงื่อนไขการค้าโดยทั่วไป และเป็นไปตามหลักการในการเข้าทำรายการตามที่กำหนดไว้ในมาตรา 89/12(1) แห่งพระราชบัญญัติหลักทรัพย์และตลาดหลักทรัพย์ (ฉบับที่ 4) พ.ศ. 2551 ซึ่งคณะกรรมการบริษัทได้มีมติอนุมัติไว้เมื่อปี 2551

หน่วย : ล้านบาท

บุคคลที่อาจมีความขัดแย้ง	ลักษณะความสัมพันธ์ ¹²	ลักษณะรายการระหว่างกันที่สำคัญ	มูลค่ารายการ		ยอดคงเหลือ
			ปี 2556	1 ม.ค.-31 มี.ค. 57	ณ 31 มี.ค. 57
1. กองทุนรวมสิทธิการเช่าสังหาริมทรัพย์ ซี.พี. ทาวเวอร์ โกรท	● มีผู้ที่เกี่ยวข้องของ CPG เป็นผู้ถือหุ้นรายใหญ่	ค่าใช้จ่ายอื่น	11	47	10
2. บริษัท กรุงเทพการประมง จำกัด	● มีผู้ที่เกี่ยวข้องของกลุ่มครอบครัวเจียรนวนนท์ เป็นผู้ถือหุ้นรายใหญ่ ● มีการรวมการร่วมกับซีพีเอฟ ได้แก่ นายประเสริฐ พงศ์กumar	ซื้อสินค้า	62	4	3
3. บริษัท กรุงเทพ เวท ดรัก จำกัด	● มีผู้ที่เกี่ยวข้องของ CPG เป็นผู้ถือหุ้นรายใหญ่	ซื้อสินค้าและค่าใช้จ่ายอื่น	15	4	1
4. บริษัท เกษตรภัณฑ์-อกริเทค จำกัด	● มีผู้ที่เกี่ยวข้องของ CPG เป็นผู้ถือหุ้นรายใหญ่	ค่าก่อสร้างและซื้ออุปกรณ์ต่างๆ	88	1	1
5. บริษัท เกษตรภัณฑ์อุตสาหกรรม จำกัด	● มี CPG เป็นผู้ถือหุ้นรายใหญ่ ● มีการรวมการร่วมกับซีพีเอฟ ได้แก่ นายประเสริฐ พงศ์กumar นายมิน เขียวรวร และ นายพงษ์เทพ เจียรนวนนท์	ขายสินค้าและรายได้อื่น ค่าก่อสร้างและซื้ออุปกรณ์ต่างๆ	1 1,124	- 515	- 226
6. บริษัท โกซอฟท์ (ประเทศไทย) จำกัด	● เป็นบริษัทย่อยของบริษัท ซีพี ออลล์ จำกัด (มหาชน) ("CPALL") โดย CPALL มี CPG เป็นผู้ถือหุ้นรายใหญ่	ซื้อสินค้าและค่าใช้จ่ายอื่น	7	-	6
7. บริษัท ข้าว ซี.พี. จำกัด	● มีผู้ที่เกี่ยวข้องของกลุ่มครอบครัวเจียรนวนนท์ เป็นผู้ถือหุ้นรายใหญ่	ขายสินค้าและรายได้อื่น ซื้อสินค้า	1 72	- 32	- 7
8. คณะบุคคลคุณชิงชัย	● กรรมการของซีพีเอฟ ได้แก่ นายชิงชัย โลหะวัฒนะกุล เป็นผู้จัดตั้งและมีอำนาจจัดการคณะบุคคลนี้	ค่าใช้จ่ายอื่น	6	2	-
9. บริษัท เค.เอส.พี. อุปกรณ์ จำกัด	● มีผู้ที่เกี่ยวข้องของ CPG เป็นผู้ถือหุ้นรายใหญ่	ขายสินค้าและรายได้อื่น ค่าก่อสร้างและซื้ออุปกรณ์ต่างๆ	3 423	- 96	- 36

¹¹ "บริษัท" ที่กล่าวในข้อ 4. นี้ หมายถึง CPF และ/หรือ บริษัทย่อย

¹² "ผู้ที่เกี่ยวข้อง" ที่กล่าวในข้อนี้ หมายถึง บุคคลตามนิยามในประกาศคณะกรรมการกำกับหลักทรัพย์และตลาดหลักทรัพย์ ที่ กจ. 17/2551 เรื่อง การกำหนดบทนิยามในประกาศเกี่ยวกับการออกและเสนอขายหลักทรัพย์

บุคคลที่อาจมีความขัดแย้ง	ลักษณะความสัมพันธ์ ¹²	ลักษณะรายการระหว่างกันที่สำคัญ	มูลค่ารายการ		ยอดคงเหลือ
			ปี 2556	1 ม.ค.-31 มี.ค. 57	ณ 31 มี.ค. 57
10. บริษัท เครือเจริญโภคภัณฑ์ จำกัด ("CPG")	<ul style="list-style-type: none"> เป็นผู้ถือหุ้นรายใหญ่ของซีพีเอฟ (CPG ถือหุ้นซีพีเอฟทางตรงในสัดส่วนร้อยละ 25.00) มีกรรมการร่วมกับซีพีเอฟ ได้แก่ นายธนินท์ เจียรวนนท์ นายประเสริฐ พงษ์กumar นายมิน เขียวรวิ นายพงษ์เทพ เจียรวนนท์ และนายชิงชัย โลหะวัฒนกุล 	ขายสินค้าและรายได้อื่น ซื้อสินค้าและค่าใช้จ่ายอื่น ค่าบริการด้านเทคนิควิชาการ ค่าสิทธิในการใช้เครื่องหมายการค้า	4 6,915 1,215 78	1 1,772 332 21	1 366 22 22
11. บริษัท เคาน์เตอร์ เซอร์วิส จำกัด	<ul style="list-style-type: none"> เป็นบริษัทย่อยของ CPALL โดย CPALL มี CPG เป็นผู้ถือหุ้นรายใหญ่ 	ค่าใช้จ่ายอื่น รับชำระค่าสินค้าบริการรอนำส่ง	35 -	11 -	- 474
12. บริษัท ไคเซอร์ คอนสตรัคชั่น (ประเทศไทย) จำกัด	<ul style="list-style-type: none"> มีผู้ที่เกี่ยวข้องของ CPG เป็นผู้ถือหุ้นรายใหญ่ 	ค่าก่อสร้างและซื้ออุปกรณ์ต่างๆ	28	9	11
13. บริษัท เจริญโภคภัณฑ์วิศวกรรม จำกัด	<ul style="list-style-type: none"> มีผู้ที่เกี่ยวข้องของ CPG เป็นผู้ถือหุ้นรายใหญ่ 	รายได้อื่น ค่าก่อสร้างและซื้ออุปกรณ์ต่างๆ	1 68	- 12	- 10
14. บริษัท เจริญโภคภัณฑ์อิน-เอ็กซ์ จำกัด	<ul style="list-style-type: none"> มี CPG เป็นผู้ถือหุ้นรายใหญ่ มีกรรมการร่วมกับซีพีเอฟ ได้แก่ นายประเสริฐ พงษ์กumar นายมิน เขียวรวิ และนายพงษ์เทพ เจียรวนนท์ 	รายได้อื่น ซื้อสินค้า	1 109	1 23	- 7
15. บริษัท เจียไต่ จำกัด	<ul style="list-style-type: none"> มีกลุ่มครอบครัวเจียรวนนท์เป็นผู้ถือหุ้นรายใหญ่ มีกรรมการร่วมกับซีพีเอฟ ได้แก่ นายธนินท์ เจียรวนนท์ นายมิน เขียวรวิ และนายพงษ์เทพ เจียรวนนท์ 	ซื้อสินค้า	72	15	4
16. บริษัท เจียไต่เทคโนโลยีการเพาะปลูก จำกัด	<ul style="list-style-type: none"> มีผู้ที่เกี่ยวข้องของกลุ่มครอบครัวเจียรวนนท์เป็นผู้ถือหุ้นรายใหญ่ 	ค่าก่อสร้างและซื้ออุปกรณ์ต่างๆ	6	1	-
17. บริษัท เจียไต่โปรดิวซ์ จำกัด	<ul style="list-style-type: none"> มีผู้ที่เกี่ยวข้องของกลุ่มครอบครัวเจียรวนนท์เป็นผู้ถือหุ้นรายใหญ่ 	ซื้อสินค้า	7	-	-
18. บริษัท ซี.พี.คอนซูเมอร์โปรดักส์ จำกัด	<ul style="list-style-type: none"> มีผู้ที่เกี่ยวข้องของ CPG เป็นผู้ถือหุ้นรายใหญ่ 	ขายสินค้าและรายได้อื่น ซื้อสินค้า	256 60	60 13	52 5
19. บริษัท ซี.พี.เทรดดิ้ง กรุ๊ป จำกัด	<ul style="list-style-type: none"> มีผู้ที่เกี่ยวข้องของกลุ่มครอบครัวเจียรวนนท์เป็นผู้ถือหุ้นรายใหญ่ มีกรรมการร่วมกับซีพีเอฟ ได้แก่ นายประเสริฐ พงษ์กumar นายมิน เขียวรวิ และนายพงษ์เทพ เจียรวนนท์ 	ขายสินค้า ซื้อสินค้า	70 67	19 16	3 4
20. บริษัท ซี.พี.ฟู้ดส์ จำกัด	<ul style="list-style-type: none"> มีผู้ที่เกี่ยวข้องของกลุ่มครอบครัวเจียรวนนท์เป็นผู้ถือหุ้นรายใหญ่ 	รายได้อื่น ซื้อสินค้า	2 292	- 70	- 27

บุคคลที่อาจมีความขัดแย้ง	ลักษณะความสัมพันธ์ ¹²	ลักษณะรายการระหว่างกันที่สำคัญ	มูลค่ารายการ		ยอดคงเหลือ
			ปี 2556	1 ม.ค.-31 มี.ค. 57	ณ 31 มี.ค. 57
21. บริษัท ซี.พี. แลนด์ จำกัด (มหาชน)	<ul style="list-style-type: none"> มี CPG กลุ่มครอบครัวเจียรนวนนท์ และครอบครัว นายสุนทร อรุณานนท์ชัย ซึ่งเป็นกรรมการของซีพีเอฟ เป็นผู้ถือหุ้นรายใหญ่ มีกรรมการร่วมกับซีพีเอฟ ได้แก่ นายธนิษฐ์ เจียรนวนนท์ นายประเสริฐ พงศ์มาร นายมิน เขียววรร ดร.วีรวัฒน์ กาญจนดุล และนายสุนทร อรุณานนท์ชัย 	ขายสินค้าและรายได้อื่น ค่าใช้จ่ายอื่น	6 166	1 1	1 -
22. บริษัท ซี.พี. สหอุตสาหกรรม จำกัด	<ul style="list-style-type: none"> มีผู้ที่เกี่ยวข้องของ CPG และของกลุ่มครอบครัวเจียรนวนนท์ เป็นผู้ถือหุ้นรายใหญ่ 	ซื้อสินค้า	658	161	70
23. บริษัท ซี.พี. อินเทอร์เน็ต จำกัด	<ul style="list-style-type: none"> มีกลุ่มครอบครัวเจียรนวนนท์ เป็นผู้ถือหุ้นรายใหญ่ มีกรรมการร่วมกับซีพีเอฟ ได้แก่ นายประเสริฐ พงศ์มาร นายมิน เขียววรร นายชิงชัย โลหะวัณณะกุล และนายพงษ์เทพ เจียรนวนนท์ 	ขายสินค้าและรายได้อื่น ซื้อสินค้าและค่าใช้จ่ายอื่น	8 248	1 31	7 48
24. บริษัท ซี.พี. อินเทอร์เน็ต (ไทยแลนด์) จำกัด	<ul style="list-style-type: none"> มี CPG เป็นผู้ถือหุ้นรายใหญ่ มีกรรมการร่วมกับซีพีเอฟ ได้แก่ นายประเสริฐ พงศ์มาร 	ซื้อสินค้า	304	89	39
25. บริษัท ซี.พี. อุตสาหกรรมบรรจุภัณฑ์ จำกัด	<ul style="list-style-type: none"> มีผู้ที่เกี่ยวข้องของ CPG และของกลุ่มครอบครัวเจียรนวนนท์ เป็นผู้ถือหุ้นรายใหญ่ 	ซื้อสินค้า	110	31	9
26. บริษัท ซีพี รีเทลลิงค์ จำกัด	<ul style="list-style-type: none"> เป็นบริษัทย่อยของ CPALL โดย CPALL มี CPG เป็นผู้ถือหุ้นรายใหญ่ 	ซื้อสินค้าและค่าใช้จ่ายอื่น	21	8	4
27. บริษัท ซีพี ออลล์ จำกัด (มหาชน) ("CPALL")	<ul style="list-style-type: none"> เป็นบริษัทร่วมของ CPF มี CPG เป็นผู้ถือหุ้นรายใหญ่ มีกรรมการร่วมกับซีพีเอฟ ได้แก่ นายธนิษฐ์ เจียรนวนนท์ และนายอดิเรก ศรีประทักษ์ 	ขายสินค้าและรายได้อื่น ค่าใช้จ่ายอื่น	6,379 22	1,688 3	1,251 3
28. บริษัท ซีพี-เมจิ จำกัด ("CP-Meiji")	<ul style="list-style-type: none"> ก่อนวันที่ 31 กรกฎาคม 2556 มี CPG เป็นผู้ถือหุ้นรายใหญ่ โดยตั้งแต่วันดังกล่าว เป็นต้นไป CP-Meiji ได้เปลี่ยนสถานะภาพเป็นกิจการที่ควบคุมร่วมกันของซีพีเอฟ มีกรรมการร่วมกับซีพีเอฟ ได้แก่ นายประเสริฐ พงศ์มาร นายมิน เขียววรร นายพงษ์เทพ เจียรนวนนท์ และนายอดิเรก ศรีประทักษ์ 	ขายสินค้าและรายได้อื่น ซื้อสินค้า	119 164	31 67	6 46
29. บริษัท ซีพีแรม จำกัด	<ul style="list-style-type: none"> เป็นบริษัทย่อยของ CPALL โดย CPALL มี CPG เป็นผู้ถือหุ้นรายใหญ่ 	ขายสินค้าและรายได้อื่น ซื้อสินค้าและค่าใช้จ่ายอื่น	1,491 661	328 90	184 29
30. บริษัท ซีเอ็นซี อินเทอร์เน็ตเนชั่นแนล จำกัด	<ul style="list-style-type: none"> มีผู้ที่เกี่ยวข้องของ CPG และของกลุ่มครอบครัวเจียรนวนนท์ เป็นผู้ถือหุ้นรายใหญ่ 	ซื้อสินค้า	241	71	45
31. บริษัท ไดนามิค โทรานสปอร์ต จำกัด	<ul style="list-style-type: none"> มีผู้ที่เกี่ยวข้องของกลุ่มครอบครัวเจียรนวนนท์เป็นผู้ถือหุ้นรายใหญ่ 	รายได้อื่น ค่าใช้จ่ายอื่น	1 683	- 174	- 53
32. บริษัท ไดนามิค อินเทอร์เน็ตทรานสปอร์ต จำกัด	<ul style="list-style-type: none"> มีผู้ที่เกี่ยวข้องของกลุ่มครอบครัวเจียรนวนนท์เป็นผู้ถือหุ้นรายใหญ่ 	ค่าใช้จ่ายอื่น	19	3	1

บุคคลที่อาจมีความขัดแย้ง	ลักษณะความสัมพันธ์ ¹²	ลักษณะรายการระหว่างกันที่สำคัญ	มูลค่ารายการ		ยอดคงเหลือ ณ 31 มี.ค. 57
			ปี 2556	1 ม.ค.-31 มี.ค. 57	
33. บริษัท ทรีพีลล์ จำกัด	● มี CPG เป็นผู้ถือหุ้นรายใหญ่	รายได้อื่น ค่าใช้จ่ายอื่น	1 26	- 6	- 2
34. บริษัท ทรีเปิล พี ฟาร์ม จำกัด	● มีบุตรของผู้บริหารเป็นผู้ถือหุ้นรายใหญ่และกรรมการ	ค่าใช้จ่ายอื่น	20	6	-
35. บริษัท ทู ทัช จำกัด	● เป็นบริษัทย่อยของ TRUE โดย TRUE มี CPG เป็นผู้ถือหุ้นรายใหญ่	ค่าใช้จ่ายอื่น	10	2	2
36. บริษัท ทู มูฟ จำกัด	● เป็นบริษัทย่อยของ TRUE โดย TRUE มี CPG เป็นผู้ถือหุ้นรายใหญ่	ค่าใช้จ่ายอื่น	20	3	1
37. บริษัท ทู มั่นใจ จำกัด	● เป็นบริษัทย่อยของ TRUE โดย TRUE มี CPG เป็นผู้ถือหุ้นรายใหญ่	รายได้อื่น เจ้าหนี้อื่น	2 -	1 -	1 7
38. บริษัท ทู ลีสซิ่ง จำกัด	● เป็นบริษัทย่อยของ TRUE โดย TRUE มี CPG เป็นผู้ถือหุ้นรายใหญ่	ค่าใช้จ่ายอื่น	505	128	47
39. บริษัท ทู ยูนิเวอร์แซล คอนเวอร์เจนซ์ จำกัด	● เป็นบริษัทย่อยของ TRUE โดย TRUE มี CPG เป็นผู้ถือหุ้นรายใหญ่	ค่าใช้จ่ายอื่น	59	16	3
40. บริษัท ทู อินเทอร์เน็ต ดาต้า เซ็นเตอร์ จำกัด	● เป็นบริษัทย่อยของ TRUE โดย TRUE มี CPG เป็นผู้ถือหุ้นรายใหญ่	ค่าใช้จ่ายอื่น	8	19	1
41. บริษัท ท่าจามเกษตรอุตสาหกรรม จำกัด	● มีนายธนินท์ เจียรวนนท์ และนายประเสริฐ พงศ์กumar กรรมการของซีพีเอฟเป็นผู้ถือหุ้นรายใหญ่ ● มีกรรมการร่วมกับซีพีเอฟ ได้แก่ นายประเสริฐ พงศ์กumar และนายมิน ธีรบรร	ขายสินค้าและรายได้อื่น ซื้อสินค้า	113 106	28 33	9 21
42. บริษัท ท่าจามฟาร์ม จำกัด	● มีบริษัท เจริญโภคภัณฑ์โฮลดิ้ง จำกัด ซึ่งเป็นผู้ถือหุ้นรายใหญ่ของซีพีเอฟ เป็นผู้ถือหุ้นรายใหญ่ ● มีกรรมการร่วมกับซีพีเอฟ ได้แก่ นายประเสริฐ พงศ์กumar นายมิน ธีรบรร และนายพงษ์เทพ เจียรวนนท์	ขายสินค้า ซื้อสินค้า	72 96	13 25	14 7
43. บริษัท ทัชเจอร์ จำกัด	● มีบุตรของผู้บริหารเป็นผู้ถือหุ้นรายใหญ่และกรรมการ	ค่าใช้จ่ายอื่น	9	2	-
44. บริษัท ไทย นิวส์ เน็ตเวิร์ค (ทีเอ็นเอ็น) จำกัด	● เป็นบริษัทย่อยของ TRUE โดย TRUE มี CPG เป็นผู้ถือหุ้นรายใหญ่	ค่าใช้จ่ายอื่น	63	2	1
45. บริษัท ไทยประเสริฐ จำกัด	● มีกรรมการร่วมกับซีพีเอฟ ได้แก่ นายประเสริฐ พงศ์กumar	ค่าใช้จ่ายอื่น	14	3	-
46. บริษัท ธนกรฟาร์ม จำกัด	● มีคู่สมรสและบุตรของผู้บริหารเป็นผู้ถือหุ้นรายใหญ่และกรรมการ	ค่าใช้จ่ายอื่น	7	2	-
47. บริษัท งาม จำกัด	● มีบุตรของผู้บริหารเป็นผู้ถือหุ้นรายใหญ่และกรรมการ	ค่าใช้จ่ายอื่น	17	4	-
48. บริษัท ประชาพัฒนาภัณฑ์ จำกัด	● มีบุตรของผู้บริหารเป็นผู้ถือหุ้นรายใหญ่และกรรมการ	ขายสินค้า	5	-	-
49. ประชาฟาร์ม	● มีบุตรของผู้บริหารเป็นเจ้าของกิจการ	ขายสินค้า	8	1	-
50. บริษัท ประทับทรัพย์ จำกัด	● มีบุตรของผู้บริหารเป็นผู้ถือหุ้นรายใหญ่และกรรมการ	ค่าใช้จ่ายอื่น	6	2	-
51. บริษัท พัชรภูมิฟาร์ม จำกัด	● มีคู่สมรสและบุตรของผู้บริหารเป็นผู้ถือหุ้นรายใหญ่และกรรมการ	ค่าใช้จ่ายอื่น	12	3	-

บุคคลที่อาจมีความขัดแย้ง	ลักษณะความสัมพันธ์ ¹²	ลักษณะรายการระหว่างกันที่สำคัญ	มูลค่ารายการ		ยอดคงเหลือ ณ 31 มี.ค. 57
			ปี 2556	1 ม.ค.-31 มี.ค. 57	
52. บริษัท พัฒนาผู้นำเครื่องเจริญโภคภัณฑ์ จำกัด	<ul style="list-style-type: none"> มี CPG เป็นผู้ถือหุ้นรายใหญ่ มีกรรมการร่วมกับซีพีเอฟ ได้แก่ นายธนินท์ เจียรวนนท์ 	รายได้อื่น ค่าใช้จ่ายอื่น	1 14	- -	1 -
53. บริษัท เพอร์เฟค คอมพาเนียน กรุ๊ป จำกัด	<ul style="list-style-type: none"> มี CPG เป็นผู้ถือหุ้นรายใหญ่ มีกรรมการร่วมกับซีพีเอฟ ได้แก่ นายพงษ์เทพ เจียรวนนท์ 	ขายสินค้าและรายได้อื่น ซื้อสินค้า	1,158 22	320 6	597 4
54. บริษัท ฟริวิลด์ โซลูชั่นส์ จำกัด	<ul style="list-style-type: none"> มีผู้ที่เกี่ยวข้องของ CPG เป็นผู้ถือหุ้นรายใหญ่ 	รายได้อื่น ค่าตอบแทนการใช้ระบบงานและค่าใช้จ่ายอื่น	1 41	- 8	- 12
55. บริษัท ฟาร์มทักซ์เจริญ จำกัด	<ul style="list-style-type: none"> มีคู่สมรสและบุตรของผู้บริหารเป็นผู้ถือหุ้นรายใหญ่และกรรมการ 	ค่าใช้จ่ายอื่น	16	4	-
56. บริษัท ฟาร์มพิจิตรไทยปศุสัตว์ จำกัด	<ul style="list-style-type: none"> มีผู้ที่เกี่ยวข้องของ CPG เป็นผู้ถือหุ้นรายใหญ่ มีกรรมการร่วมกับซีพีเอฟ ได้แก่ นายอดิเรก ศรีประทักษ์ 	ขายสินค้า ซื้อสินค้า	8 8	3 1	34 1
57. บริษัท ฟาไฮฟาร์ม จำกัด	<ul style="list-style-type: none"> มีบุตรของผู้บริหารเป็นผู้ถือหุ้นรายใหญ่ 	ค่าใช้จ่ายอื่น	13	9	-
58. บริษัท แมกโนเลีย ควอลิตี้ ดีเวล็อปเม้นต์ คอร์ปอเรชั่น จำกัด	<ul style="list-style-type: none"> มีกลุ่มของครอบครัวเจียรวนนท์เป็นผู้ถือหุ้นรายใหญ่ 	ค่าใช้จ่ายอื่น	24	-	-
59. นางรติมา ศรีประทักษ์	<ul style="list-style-type: none"> เป็นคู่สมรสของบุตรของผู้บริหาร 	ขายสินค้า ซื้อสินค้า	6 3	- -	- -
60. บริษัท รอส บริดเดอร์ส สยาม จำกัด	<ul style="list-style-type: none"> เป็นบริษัทร่วมของซีพีเอฟ มีกรรมการร่วมกับซีพีเอฟ ได้แก่ นายธนินท์ เจียรวนนท์ นายประเสริฐ พงษ์กumar และนายอดิเรก ศรีประทักษ์ 	ขายสินค้าและรายได้อื่น ซื้อสินค้า	44 29	8 -	2 -
61. บริษัท เรียว มูฟ จำกัด	<ul style="list-style-type: none"> เป็นบริษัทย่อยของ TRUE โดย TRUE มี CPG เป็นผู้ถือหุ้นรายใหญ่ 	ค่าใช้จ่ายอื่น	5	3	1
62. บริษัท วัชรภัทร จำกัด	<ul style="list-style-type: none"> มีบุตรของผู้บริหารเป็นผู้ถือหุ้นรายใหญ่และกรรมการ 	ค่าใช้จ่ายอื่น	16	4	-
63. บริษัท สตาร์ มาร์เก็ตติ้ง จำกัด	<ul style="list-style-type: none"> มี CPG เป็นผู้ถือหุ้นรายใหญ่ 	ค่าตอบแทนการใช้เครื่องหมายการค้า	31	8	-
64. บริษัท สยามแม็คโคร จำกัด (มหาชน)	<ul style="list-style-type: none"> เป็นบริษัทย่อยของ CPALL โดย CPALL มี CPG เป็นผู้ถือหุ้นรายใหญ่ มีกรรมการร่วมกับซีพีเอฟ ได้แก่ นายอาสา สารสิน นายอดิเรก ศรีประทักษ์ และ ดร.ชัยวัฒน์ วิบูลย์สวัสดิ์ 	ขายสินค้า ซื้อสินค้า	259 6	197 3	84 -
65. บริษัท สยามแลนด์ฟลายอิง จำกัด	<ul style="list-style-type: none"> มี CPG และผู้ที่เกี่ยวข้องของ CPG เป็นผู้ถือหุ้นรายใหญ่ มีกรรมการร่วมกับซีพีเอฟ ได้แก่ นายสุนทร อรุณานนท์ชัย 	ค่าใช้จ่ายอื่น	6	7	3
66. บริษัท สินปรารถน์ฟาร์ม จำกัด	<ul style="list-style-type: none"> มีคู่สมรสและบุตรของผู้บริหารเป็นผู้ถือหุ้นรายใหญ่ และเป็นกรรมการ 	ค่าใช้จ่ายอื่น	19	5	-

บุคคลที่อาจมีความขัดแย้ง	ลักษณะความสัมพันธ์ ¹²	ลักษณะรายการระหว่างกันที่สำคัญ	มูลค่ารายการ		ยอดคงเหลือ
			ปี 2556	1 ม.ค.-31 มี.ค. 57	ณ 31 มี.ค. 57
67. บริษัท สิ้นสันติ จำกัด	● มีคุณสมรสและบุตรของผู้บริหารเป็นผู้ถือหุ้นรายใหญ่ และเป็นกรรมการ	ค่าใช้จ่ายอื่น	19	5	2
68. บริษัท อลิอันซ์ ซี.พี.ประกันภัย จำกัด (มหาชน)	● มี CPG เป็นผู้ถือหุ้นรายใหญ่	รายได้อื่น ค่าใช้จ่ายอื่น	123 306	3 69	96 3
69. บริษัท อาร์เบอร์ เอเคอร์ส ประเทศไทย จำกัด	● มีกรรมการร่วมกับซีพีเอฟ ได้แก่ นายธนิษฐ์ เจียรนวนนท์ นายประเสริฐ พงศ์กumar และนายอดิเรก ศรีประทักษ์	ขายสินค้าและรายได้อื่น ซื้อสินค้า	91 47	23 5	8 2
70. บริษัท เอเต้ จำกัด	● มีผู้ที่เกี่ยวข้องของ CPG เป็นผู้ถือหุ้นรายใหญ่	ขายสินค้าและรายได้อื่น ซื้อสินค้า ซื้ออุปกรณ์ต่างๆ	28 24 2	- - -	1 2 -
71. บริษัท แอ็ดวานซ์ฟาร์มา จำกัด	● มี CPG เป็นผู้ถือหุ้นรายใหญ่ ● มีกรรมการร่วมกับซีพีเอฟ ได้แก่ นายประเสริฐ พงศ์กumar นายมิน เรียรรร และนายพงษ์เทพ เจียรนวนนท์	ขายสินค้าและรายได้อื่น ซื้อสินค้าและค่าใช้จ่ายอื่น	133 416	54 121	37 40
72. บริษัท แอ็ดวานซ์ทรานสปอร์ต จำกัด	● มีผู้ที่เกี่ยวข้องของกลุ่มครอบครัวเจียรนวนนท์เป็นผู้ถือหุ้นรายใหญ่	ค่าใช้จ่ายอื่น	23	6	1
73. Anhui C.P. Livestock Co., Ltd.	● มีผู้ที่เกี่ยวข้องของ CPG เป็นผู้ถือหุ้นรายใหญ่	ขายสินค้า	7	20	3
74. Beijing Chia Tai Feedmill Co., Ltd.	● เป็นบริษัทร่วมของ CPP	ขายสินค้า ซื้อสินค้า เงินกู้ยืม ดอกเบี้ยรับ	356 372 - 2	109 82 - -	26 14 44 -
75. Beijing Chia Tai Poultry Tech Co., Ltd.	● มีผู้ที่เกี่ยวข้องของ CPG เป็นผู้ถือหุ้นรายใหญ่	ขายสินค้า	38	6	3
76. Beijing Dafa Chia Tai Co., Ltd.	● มีผู้ที่เกี่ยวข้องของ CPG เป็นผู้ถือหุ้นรายใหญ่	ขายสินค้าและรายได้อื่น	34	22	4
77. Beijing Lotus Supermarket Chain Store Co., Ltd.	● มีผู้ที่เกี่ยวข้องของ CPG เป็นผู้ถือหุ้นรายใหญ่	ขายสินค้าและรายได้อื่น	16	-	2
78. Beijing Poultry Breeding Co., Ltd.	● มีผู้ที่เกี่ยวข้องของ CPG เป็นผู้ถือหุ้นรายใหญ่	ขายสินค้า	12	-	-
79. BHJ Kalino Food AB	● เป็นบริษัทร่วมของ CPF ● มีกรรมการร่วมกับซีพีเอฟ ได้แก่ นายธนิษฐ์ เจียรนวนนท์ และนายอดิเรก ศรีประทักษ์	ขายสินค้า ซื้อสินค้า	- -	166 -	54 2
80. Blue Ocean Resources Pte. Ltd.	● มีผู้ที่เกี่ยวข้องของกลุ่มครอบครัวเจียรนวนนท์เป็นผู้ถือหุ้นรายใหญ่	ซื้อสินค้า	6	-	-

บุคคลที่อาจมีความขัดแย้ง	ลักษณะความสัมพันธ์ ¹²	ลักษณะรายการระหว่างกันที่สำคัญ	มูลค่ารายการ		ยอดคงเหลือ ณ 31 มี.ค. 57
			ปี 2556	1 ม.ค.-31 มี.ค. 57	
81. C.P. Aquaculture (India) Private Limited	<ul style="list-style-type: none"> เป็นบริษัทร่วมของซีพีเอฟ มี CPG และผู้ที่เกี่ยวข้องของ CPG และของกลุ่มครอบครัวเจียรนวนนท์ เป็นผู้ถือหุ้นรายใหญ่ มีกรรมการร่วมกับซีพีเอฟ ได้แก่ นายชิงชัย โลหะวัฒนะกุล และนายพงษ์วิเศษไพฑูรย์ 	ขายสินค้าและรายได้อื่น ซื้อสินค้าและค่าใช้จ่ายอื่น	55 45	50 6	169 3
82. C.P. Belgium S.A.	<ul style="list-style-type: none"> มีผู้ที่เกี่ยวข้องของกลุ่มครอบครัวเจียรนวนนท์เป็นผู้ถือหุ้นรายใหญ่ มีกรรมการร่วมกับซีพีเอฟ ได้แก่ นายธนิษฐ์ เจียรนวนนท์ 	ค่าใช้จ่ายอื่น	5	1	-
83. C.P. Bangladesh Co., Ltd.	<ul style="list-style-type: none"> มีผู้ที่เกี่ยวข้องของ CPG เป็นผู้ถือหุ้นรายใหญ่ มีกรรมการร่วมกับซีพีเอฟ ได้แก่ นายประเสริฐ พงศ์กumar และนายอดิเรก ศรีประทักษ์ 	รายได้อื่น	11	1	12
84. C.P. Cambodia Co., Ltd.	<ul style="list-style-type: none"> มีผู้ที่เกี่ยวข้องของ CPG เป็นผู้ถือหุ้นรายใหญ่ มีกรรมการร่วมกับซีพีเอฟ ได้แก่ นายอดิเรก ศรีประทักษ์ 	ซื้อสินค้า	75	32	21
85. C.P. Packing Co., Ltd. (C.P. Bao)	<ul style="list-style-type: none"> มีผู้ที่เกี่ยวข้องของ CPG เป็นผู้ถือหุ้นรายใหญ่ 	ซื้อสินค้า	276	66	21
86. C.P. Trading Co., Ltd.	<ul style="list-style-type: none"> มีกลุ่มครอบครัวเจียรนวนนท์เป็นผู้ถือหุ้นรายใหญ่ 	ซื้อสินค้า	17,624	7,311	50
87. C.P. Trading (China) Co., Ltd.	<ul style="list-style-type: none"> มีผู้ที่เกี่ยวข้องของกลุ่มครอบครัวเจียรนวนนท์เป็นผู้ถือหุ้นรายใหญ่ 	ขายสินค้า ซื้อสินค้า	102 3,896	- 1,539	- 573
88. Chia Tai Food Product (Shanghai) Co., Ltd.	<ul style="list-style-type: none"> มีผู้ที่เกี่ยวข้องของ CPG เป็นผู้ถือหุ้นรายใหญ่ 	ขายสินค้าและรายได้อื่น	10	2	14
89. Charoen Plantation Co., Ltd.	<ul style="list-style-type: none"> มีผู้ที่เกี่ยวข้องของ CPG เป็นผู้ถือหุ้นรายใหญ่ 	ซื้อสินค้า	6	2	3
90. Charoen Pokphand Intertrade Singapore (Pte) Ltd.	<ul style="list-style-type: none"> มีผู้ที่เกี่ยวข้องของกลุ่มครอบครัวเจียรนวนนท์เป็นผู้ถือหุ้นรายใหญ่ มีผู้บริหารของซีพีเอฟ ได้แก่ นายพิสิฐ โอมพรนวัฒน์ เป็นกรรมการ 	ขายสินค้า ค่าใช้จ่ายอื่น	777 4	209 -	369 -
91. Charoen Pokphand Intertrade South Africa (Pty) Ltd.	<ul style="list-style-type: none"> มีผู้ที่เกี่ยวข้องของกลุ่มครอบครัวเจียรนวนนท์เป็นผู้ถือหุ้นรายใหญ่ 	ขายสินค้า	7	3	11
92. Chengdu C.T. Agro Food Co., Ltd.	<ul style="list-style-type: none"> มีผู้ที่เกี่ยวข้องของ CPG เป็นผู้ถือหุ้นรายใหญ่ 	ขายสินค้าและรายได้อื่น	110	33	11
93. Chia Tai Animal Husbandry Investment (Beijing) Co., Ltd.	<ul style="list-style-type: none"> มีผู้ที่เกี่ยวข้องของ CPG เป็นผู้ถือหุ้นรายใหญ่ 	ขายสินค้าและรายได้อื่น ซื้อสินค้า	12,531 2,472	3,326 1,323	2,045 12
94. Chia Tai Aquaculture (Zhuhai) Co., Ltd.	<ul style="list-style-type: none"> มี CPG เป็นผู้ถือหุ้นรายใหญ่ 	ขายสินค้า ซื้อสินค้าและค่าใช้จ่ายอื่น	48 28	1 3	1 -
95. Chia Tai Conti (Chenghai) Co., Ltd.	<ul style="list-style-type: none"> เป็นบริษัทร่วมของ CPP 	ขายสินค้า	6	-	-

บุคคลที่อาจมีความขัดแย้ง	ลักษณะความสัมพันธ์ ¹²	ลักษณะรายการระหว่างกันที่สำคัญ	มูลค่ารายการ		ยอดคงเหลือ ณ 31 มี.ค. 57
			ปี 2556	1 ม.ค.-31 มี.ค. 57	
96. Chia Tai Conti (Shekou) Co., Ltd.	● เป็นบริษัทร่วมของ CPP	ขายสินค้า	36	9	5
97. Chia Tai Land Co., Ltd.	● มีผู้ที่เกี่ยวข้องของ CPG เป็นผู้ถือหุ้นรายใหญ่	ค่าก่อสร้างและซื้ออุปกรณ์ต่างๆ	193	-	-
98. Chong Qing Chia Tai Agro-Industry & Food Co., Ltd.	● มีผู้ที่เกี่ยวข้องของ CPG เป็นผู้ถือหุ้นรายใหญ่	ขายสินค้าและรายได้อื่น	20	15	4
99. Chuzhou CP Swine Business Co., Ltd.	● มีผู้ที่เกี่ยวข้องของ CPG เป็นผู้ถือหุ้นรายใหญ่	ขายสินค้าและรายได้อื่น	45	-	-
100. ECI Metro Investment Co., Ltd.	● เป็นกิจการที่ควบคุมร่วมกันของ CPP	ดอกเบี้ยรับ	13	6	-
101. Fujian C.P. Aquaculture Co.,Ltd.	● มีผู้ที่เกี่ยวข้องของ CPG เป็นผู้ถือหุ้นรายใหญ่	ขายสินค้าและรายได้อื่น ซื้อสินค้า	6 2	-	7 -
102. Fujian C.P. Livestock Co., Ltd.	● มีผู้ที่เกี่ยวข้องของ CPG เป็นผู้ถือหุ้นรายใหญ่	ขายสินค้า	34	16	4
103. Fujian Pokphand Aquaculture Co.,Ltd.	● มีผู้ที่เกี่ยวข้องของ CPG เป็นผู้ถือหุ้นรายใหญ่	ขายสินค้า ซื้อสินค้า	5 3	33 -	- -
104. Guangdong Chia Tai Ecological Agriculture Co., Ltd.	● มีผู้ที่เกี่ยวข้องของ CPG เป็นผู้ถือหุ้นรายใหญ่	ขายสินค้า	55	-	-
105. Guangdong Zhanjiang Chia Tai Aquaculture Co., Ltd.	● มีผู้ที่เกี่ยวข้องของ CPG เป็นผู้ถือหุ้นรายใหญ่	ขายสินค้าและรายได้อื่น ซื้อสินค้า	26 2	3	6
106. Guangdong Zhanjiang Chia Tai Poultry Industry Co., Ltd.	● มีผู้ที่เกี่ยวข้องของ CPG เป็นผู้ถือหุ้นรายใหญ่	ขายสินค้าและรายได้อื่น	59	-	-
107. Guangxi C.P. Livestock Co., Ltd.	● มีผู้ที่เกี่ยวข้องของ CPG เป็นผู้ถือหุ้นรายใหญ่	ขายสินค้าและรายได้อื่น	17	5	-
108. Guangzhou Lotus Supermarket Chain Store Co., Ltd.	● มีผู้ที่เกี่ยวข้องของ CPG เป็นผู้ถือหุ้นรายใหญ่	ขายสินค้า	14	2	3
109. Hainan Chia Tai Animal Husbandry Co., Ltd.	● มีผู้ที่เกี่ยวข้องของ CPG เป็นผู้ถือหุ้นรายใหญ่	รายได้อื่น ค่าใช้จ่ายอื่น	1 40	- 7	1 -
110. Handan Chia Tai Feed Co., Ltd.	● เป็นกิจการที่ควบคุมร่วมกันของ CPP	ขายสินค้า เงินกู้ยืม ดอกเบี้ยจ่าย	12 - 1	4 -	- 20 -
111. Hebei Chia Tai Poultry Co., Ltd.	● มีผู้ที่เกี่ยวข้องของ CPG เป็นผู้ถือหุ้นรายใหญ่	ขายสินค้า	40	-	-

บุคคลที่อาจมีความขัดแย้ง	ลักษณะความสัมพันธ์ ¹²	ลักษณะรายการระหว่างกันที่สำคัญ	มูลค่ารายการ		ยอดคงเหลือ ณ 31 มี.ค. 57
			ปี 2556	1 ม.ค.-31 มี.ค. 57	
112. Hefei Chia Tai Co., Ltd. ("HCT")	● ก่อนวันที่ 13 มีนาคม 2557 มีผู้ที่เกี่ยวข้องของกลุ่มครอบครัวเจียวรวนหนี่เป็นผู้ถือหุ้นรายใหญ่ โดยตั้งแต่วันดังกล่าวเป็นต้นไป HCT ได้เปลี่ยนสถานภาพเป็นบริษัทย่อยของซีพีเอฟ (ดูรายละเอียดการถือหุ้น HCT ของบริษัทในข้อ 4.2)	ขายสินค้าและรายได้อื่น	189	5	-
113. Heilongjiang Chia Tai Enterprise Co., Ltd.	● มีผู้ที่เกี่ยวข้องของ CPG เป็นผู้ถือหุ้นรายใหญ่	ค่าใช้จ่ายอื่น	14	4	-
114. Henan C.T. Poultry Co., Ltd.	● มีผู้ที่เกี่ยวข้องของ CPG เป็นผู้ถือหุ้นรายใหญ่	ขายสินค้า	10	1	-
115. Henan East Chia Tai Co., Ltd.	● เป็นกิจการที่ควบคุมร่วมกันของ CPP	ขายสินค้า	101	35	13
116. Hunan C.T. Poultry Co., Ltd.	● มีผู้ที่เกี่ยวข้องของ CPG เป็นผู้ถือหุ้นรายใหญ่	ขายสินค้าและรายได้อื่น	76	24	13
117. Inner Mongolia Chia Tai Food Co., Ltd.	● มีผู้ที่เกี่ยวข้องของ CPG เป็นผู้ถือหุ้นรายใหญ่	รายได้อื่น	5	-	-
118. Jiamusi Chia Tai Co., Ltd.	● มีผู้ที่เกี่ยวข้องของกลุ่มครอบครัวเจียวรวนหนี่เป็นผู้ถือหุ้นรายใหญ่	ขายสินค้าและรายได้อื่น	31	1	-
119. Jiangxi Chia Tai Livestock Co., Ltd.	● มีผู้ที่เกี่ยวข้องของ CPG เป็นผู้ถือหุ้นรายใหญ่	ขายสินค้าและรายได้อื่น	25	-	-
120. Jiangxi C.P. Livestock Co., Ltd.	● มีผู้ที่เกี่ยวข้องของ CPG เป็นผู้ถือหุ้นรายใหญ่	ขายสินค้าและรายได้อื่น	36	1	-
121. Jilin Chia Tai Enterprise Co., Ltd.	● เป็นกิจการที่ควบคุมร่วมกันของ CPP	ขายสินค้า ซื้อสินค้า	220 116	27 25	5 28
122. Jilin Deda Co., Ltd.	● มีผู้ที่เกี่ยวข้องของกลุ่มครอบครัวเจียวรวนหนี่เป็นผู้ถือหุ้นรายใหญ่	ขายสินค้า ซื้อสินค้า	77 100	25 28	9 16
123. Kaifeng Chai Tai Co., Ltd.	● มีผู้ที่เกี่ยวข้องของกลุ่มครอบครัวเจียวรวนหนี่เป็นผู้ถือหุ้นรายใหญ่	ขายสินค้าและรายได้อื่น ซื้ออุปกรณ์ต่างๆ	219 1	25 -	- -
124. KSP Vietnam Co., Ltd.	● มีผู้ที่เกี่ยวข้องของ CPG เป็นผู้ถือหุ้นรายใหญ่	ค่าก่อสร้างและซื้ออุปกรณ์ต่างๆ	316	128	30
125. Kunming C.P. Livestock Co., Ltd.	● มีผู้ที่เกี่ยวข้องของ CPG เป็นผู้ถือหุ้นรายใหญ่	ขายสินค้าและรายได้อื่น	14	3	-
126. Lanzhou Chia Tai Food Co., Ltd.	● มีผู้ที่เกี่ยวข้องของ CPG เป็นผู้ถือหุ้นรายใหญ่	ขายสินค้าและรายได้อื่น	31	6	-
127. Nantong Chia Tai Livestock & Poultry Co., Ltd.	● มีผู้ที่เกี่ยวข้องของ CPG เป็นผู้ถือหุ้นรายใหญ่	ขายสินค้าและรายได้อื่น ซื้อสินค้า	86 2	- -	- -
128. Pizhou Chia Tai Food Co., Ltd.	● มีผู้ที่เกี่ยวข้องของ CPG เป็นผู้ถือหุ้นรายใหญ่	ขายสินค้าและรายได้อื่น	226	49	18
129. PK Agro-Industrial Products (M) Sdn. Bhd.	● มีผู้ที่เกี่ยวข้องของ CPG เป็นผู้ถือหุ้นรายใหญ่	ขายสินค้าและรายได้อื่น ซื้อสินค้า	7 258	3 60	1 111
130. PT Central pertiwi Bahari	● มีผู้ที่เกี่ยวข้องของกลุ่มครอบครัวเจียวรวนหนี่เป็นผู้ถือหุ้นรายใหญ่	ซื้อสินค้า	5	-	-

บุคคลที่อาจมีความขัดแย้ง	ลักษณะความสัมพันธ์ ¹²	ลักษณะรายการระหว่างกันที่สำคัญ	มูลค่ารายการ		ยอดคงเหลือ
			ปี 2556	1 ม.ค.-31 มี.ค. 57	ณ 31 มี.ค. 57
131. Qingdao Chia Tai Co., Ltd.	● มีผู้ที่เกี่ยวข้องของ CPG เป็นผู้ถือหุ้นรายใหญ่	ขายสินค้าและรายได้อื่น ซื้อสินค้าและค่าใช้จ่ายอื่น ค่าสิทธิการใช้ที่ดิน	2 96 46	- 21 -	1 12 -
132. Qinhuangdao Chia Tai Co., Ltd.	● มีผู้ที่เกี่ยวข้องของ CPG เป็นผู้ถือหุ้นรายใหญ่	ขายสินค้าและรายได้อื่น ซื้ออุปกรณ์ต่างๆ	47 -	29 1	29 -
133. Qinhuangdao CP Swine Business Co., Ltd.	● มีผู้ที่เกี่ยวข้องของ CPG เป็นผู้ถือหุ้นรายใหญ่	ขายสินค้าและรายได้อื่น	31	12	-
134. Shaanxi Chia Tai Food Co., Ltd.	● มีผู้ที่เกี่ยวข้องของ CPG เป็นผู้ถือหุ้นรายใหญ่	ขายสินค้าและรายได้อื่น	20	4	-
135. Shandong C.P. Livestock Co., Ltd.	● มีผู้ที่เกี่ยวข้องของ CPG เป็นผู้ถือหุ้นรายใหญ่	ขายสินค้าและรายได้อื่น	72	-	-
136. Shang Cai Chia Tai Co., Ltd.	● มีผู้ที่เกี่ยวข้องของครอบครัวเจียวรวนนังเป็นผู้ถือหุ้นรายใหญ่	ขายสินค้าและรายได้อื่น	470	195	73
137. Shanghai Lotus Supermarket Chain Store Co., Ltd.	● มีผู้ที่เกี่ยวข้องของ CPG เป็นผู้ถือหุ้นรายใหญ่	ขายสินค้า	62	5	-
138. Vinasiam Bank.	● มีผู้ที่เกี่ยวข้องของ CPG เป็นผู้ถือหุ้นรายใหญ่	เงินกู้ยืม ดอกเบี้ยจ่าย	- 9	- 3	166 -
139. Xianning Chia Tai Agro-Industry&Food Co., Ltd.	● มีผู้ที่เกี่ยวข้องของ CPG เป็นผู้ถือหุ้นรายใหญ่	ขายสินค้า	71	10	4
140. Xinjiang Chia Tai Food Co., Ltd.	● มีผู้ที่เกี่ยวข้องของ CPG เป็นผู้ถือหุ้นรายใหญ่	ขายสินค้าและรายได้อื่น	12	-	-
141. Yichang Chia Tai Animal Husbandry Co., Ltd.	● มีผู้ที่เกี่ยวข้องของ CPG เป็นผู้ถือหุ้นรายใหญ่	ขายสินค้าและรายได้อื่น	545	20	10
142. Yueyang Chia Tai Agro-Industry & Food Co., Ltd.	● มีผู้ที่เกี่ยวข้องของ CPG เป็นผู้ถือหุ้นรายใหญ่	ขายสินค้าและรายได้อื่น	5	4	1
143. Yunnan Chia Tai Seed Co., Ltd.	● มี CPG เป็นผู้ถือหุ้นรายใหญ่	ซื้อสินค้า	24	-	-
144. Yunnan ECI-Metro Engineering Machinery Services Co., Ltd.	● มีผู้ที่เกี่ยวข้องของ CPG เป็นผู้ถือหุ้นรายใหญ่	เงินให้กู้ยืม ดอกเบี้ยรับ	- 6	- 1	- -
145. Zhengzhou Lotus Supermarket Chain Store Co., Ltd.	● มีผู้ที่เกี่ยวข้องของ CPG เป็นผู้ถือหุ้นรายใหญ่	ขายสินค้า	8	2	1

บุคคลที่อาจมีความขัดแย้ง	ลักษณะความสัมพันธ์ ¹²	ลักษณะรายการระหว่างกันที่สำคัญ	มูลค่ารายการ		ยอดคงเหลือ ณ 31 มี.ค. 57
			ปี 2556	1 ม.ค.-31 มี.ค. 57	
146. อื่นๆ		ขายสินค้าและรายได้อื่น สำหรับปีสิ้นสุดวันที่ 31 ธันวาคม 2556 จำนวน 82 ราย และขายสินค้าและรายได้อื่น สำหรับงวด 3 เดือน สิ้นสุดวันที่ 31 มีนาคม 2557 จำนวน 85 ราย และลูกหนี้ ณ วันที่ 31 มีนาคม 2557 จำนวน 61 ราย	56	21	26
		ซื้อสินค้าและค่าใช้จ่ายอื่น สำหรับปีสิ้นสุดวันที่ 31 ธันวาคม 2556 จำนวน 40 ราย และซื้อสินค้าและค่าใช้จ่ายอื่น สำหรับงวด 3 เดือน สิ้นสุดวันที่ 31 มีนาคม 2557 จำนวน 35 ราย และเจ้าหนี้ ณ วันที่ 31 มีนาคม 2557 จำนวน 20 ราย	57	31	4

หมายเหตุ บุคคลที่อาจมีความขัดแย้งซึ่งมีลักษณะความสัมพันธ์ที่ระบุข้างต้นว่า "ผู้ที่เกี่ยวข้องของ CPG เป็นผู้ถือหุ้นรายใหญ่" หรือ "ผู้ที่เกี่ยวข้องของกลุ่มครอบครัวเจียรนนท์เป็นผู้ถือหุ้นรายใหญ่" นั้น หมายถึง บริษัทที่มีกลุ่มครอบครัวเจียรนนท์เป็นผู้ถือหุ้นที่แท้จริง (Ultimate Shareholders) โดยรายละเอียดของกลุ่มครอบครัวเจียรนนท์แสดงไว้ในหัวข้อย่อยที่ 3.3 ผู้ถือหุ้น ภายใต้ข้อ 3. รายชื่อผู้บริหารและรายชื่อผู้ถือหุ้น 10 รายแรก

4.2 รายการระหว่างกันที่ไม่ใช่รายการธุรกิจปกติหรือสนับสนุนธุรกิจปกติ

สำหรับรายการที่ไม่ใช่ธุรกิจปกติหรือสนับสนุนธุรกิจปกติที่เกิดขึ้นในไตรมาสที่หนึ่งของปี 2557 และเป็นไปตามเงื่อนไขที่กำหนดไว้ในประกาศคณะกรรมการกำกับตลาดทุนที่ ทจ. 21/2551 เรื่องหลักเกณฑ์ในการทำรายการที่เกี่ยวข้องกัน ซึ่งแต่ละรายการมีขนาดของรายการไม่ถึงเกณฑ์ที่ต้องขออนุมัติจากที่ประชุมผู้ถือหุ้นตามหลักเกณฑ์ในการทำรายการที่เกี่ยวข้องกัน มีรายละเอียดสรุปได้ดังนี้

1. เมื่อวันที่ 4 มีนาคม 2557 CPF ได้ขายเงินลงทุนในหุ้นสามัญของบริษัท ไอพี (ประเทศไทย) จำกัด (“IP”) จำนวน 9,999,997 หุ้น (คิดเป็นร้อยละ 99.99 ของจำนวนหุ้นที่ออกและชำระแล้วของ IP) ให้แก่บริษัท เครือเจริญโภคภัณฑ์ จำกัด ซึ่งเป็นบริษัทที่เกี่ยวข้องกัน ในราคารวมทั้งสิ้น 51 ล้านบาท โดยมีกำไรจากการขายเงินลงทุน (ตามงบการเงินรวม) จำนวน 64 ล้านบาท ทั้งนี้ ที่ประชุมคณะกรรมการบริษัท ซึ่งมีกรรมการอิสระ/กรรมการตรวจสอบ และกรรมการที่ไม่มีส่วนได้เสีย เข้าร่วมประชุม ได้พิจารณาการเข้าทำรายการดังกล่าวแล้วเห็นว่ามีผลดีต่อผลประโยชน์ของบรรดาผู้ถือหุ้น โดยคณะกรรมการได้พิจารณาเกณฑ์ที่ใช้ในการกำหนดมูลค่ารวมของรายการแล้วเห็นว่ามีผลดีต่อผลประโยชน์ของบรรดาผู้ถือหุ้น

2. เมื่อวันที่ 13 มีนาคม 2557 Chia Tai (China) Investment Co., Ltd. (“CTCI”) ซึ่งเป็นบริษัทย่อยที่ C.P. Pokphand Co., Ltd. (“CPP”) ¹³ ถือหุ้นทางอ้อมในสัดส่วนร้อยละ 100 ได้ซื้อเงินลงทุนทั้งหมดใน Hefei Chia Tai Co., Ltd. (“HCT”) จาก Chia Tai (China) Agro-Industrial Co., Ltd. (“CTA”) ซึ่งเป็นบริษัทที่มีกลุ่มครอบครัวเจียวรอนท์เป็นผู้ถือหุ้นใหญ่ลำดับสูงสุด ในราคารวมทั้งสิ้น 220 ล้านเรนนินบี โดยที่ประชุมคณะกรรมการบริษัท ซึ่งมีกรรมการอิสระ/กรรมการตรวจสอบ และกรรมการที่ไม่มีส่วนได้เสีย เข้าร่วมประชุม ได้พิจารณาการเข้าทำรายการดังกล่าวแล้วเห็นว่ามีผลดีต่อผลประโยชน์ของบรรดาผู้ถือหุ้น เนื่องจากจะเป็นการขยายกำลังการผลิตอาหารสัตว์ในประเทศจีน และช่วยเสริมการเป็นผู้นำด้านธุรกิจอาหารสัตว์ในประเทศจีนให้แข็งแกร่งยิ่งขึ้น โดยคณะกรรมการได้พิจารณาเกณฑ์ที่ใช้ในการกำหนดมูลค่ารวมของรายการแล้วเห็นว่ามีผลดีต่อผลประโยชน์ของบรรดาผู้ถือหุ้น

ความจำเป็นและผลดีของรายการระหว่างกัน

การเข้าทำรายการระหว่างกันของ CPF และบริษัทย่อยกับกรรมการ ผู้บริหาร หรือบุคคลที่มีความเกี่ยวข้อง เป็นไปเพื่อการประกอบกิจการที่เป็นธุรกิจปกติ และสนับสนุนธุรกิจปกติของบริษัท ซึ่งมีเงื่อนไขการดำเนินการโดยทั่วไป และเป็นไปตามหลักการในการเข้าทำรายการตามที่กำหนดไว้ในมาตรา 89/12(1) แห่งพระราชบัญญัติหลักทรัพย์และตลาดหลักทรัพย์ (ฉบับที่ 4) พ.ศ. 2551 ซึ่งคณะกรรมการบริษัทได้มีมติอนุมัติไว้เมื่อปี 2551

มาตรการในการดูแลเกี่ยวกับการทำรายการระหว่างกัน

ในการทำรายการระหว่างกัน บริษัทจะปฏิบัติตามกฎหมายและระเบียบที่เกี่ยวข้อง รวมถึงหลักเกณฑ์ที่คณะกรรมการกำกับตลาดทุนกำหนดไว้อย่างเคร่งครัดโดยคำนึงถึงประโยชน์สูงสุดของบริษัทเป็นสำคัญ ทั้งนี้ บริษัทได้กำหนดแนวปฏิบัติในการเข้าทำรายการระหว่างกัน โดยกรณีรายการที่เป็นธุรกิจปกติหรือสนับสนุนธุรกิจปกติ การเข้าทำรายการระหว่างกันจะต้องเป็นไปตามหลักการที่คณะกรรมการได้มีมติอนุมัติไว้ ส่วนกรณีที่ไม่ใช่ธุรกิจปกติหรือสนับสนุนธุรกิจปกติ จะต้องได้รับการอนุมัติจากคณะกรรมการบริษัทก่อนการเข้าทำรายการ ซึ่งในกรณีดังกล่าว กรรมการตรวจสอบจะสอบทานรายการว่าไม่มีความขัดแย้งทางผลประโยชน์และเป็นประโยชน์สูงสุดต่อบริษัท ทั้งนี้ กรรมการตรวจสอบอาจแจ้งผู้ประเมินราคาอิสระหรือที่ปรึกษาทางการเงินมาทำการประเมินราคาของรายการระหว่างกันนั้นๆ เพื่อใช้เป็นแนวทางเปรียบเทียบ

¹³ CPP เป็นบริษัทย่อยที่ CPF ถือหุ้นทั้งทางตรงและทางอ้อมในสัดส่วนร้อยละ 70.85 ของจำนวนหุ้นสามัญทั้งหมดที่ออกจำหน่ายแล้ว

5. ตารางสรุปงบการเงินในระยะ 3 ปีที่ผ่านมา และปีปัจจุบันจนถึงไตรมาสล่าสุด พร้อมคำอธิบายและการวิเคราะห์ฐานะการเงินและผลการดำเนินงานในปีที่ผ่านมา และปีปัจจุบันจนถึงไตรมาสล่าสุด¹⁴

5.1 ตารางสรุปงบการเงิน

5.1.1 ปี 2554-2556

(ก) งบแสดงฐานะการเงินรวมของซีพีเอฟและบริษัทย่อย ณ วันที่ 31 ธันวาคม 2554 2555 และ 2556

	ณ วันที่ 31 ธันวาคม					
	ปี 2554 ¹⁵		ปี 2555		ปี 2556	
	ล้านบาท	ร้อยละ	ล้านบาท	ร้อยละ	ล้านบาท	ร้อยละ
เงินสดและรายการเทียบเท่าเงินสด	24,341	15	12,258	4	19,457	5
เงินลงทุนชั่วคราว	-	-	-	-	3,143	1
ลูกหนี้การค้าและลูกหนี้อื่น	15,692	10	23,279	7	24,241	7
สินค้าคงเหลือ	21,233	13	48,334	16	48,469	13
สินทรัพย์ชีวภาพ - ส่วนที่หมุนเวียน	12,514	8	19,300	6	22,425	6
สินทรัพย์หมุนเวียนอื่น	2,721	2	6,030	2	6,508	2
รวมสินทรัพย์หมุนเวียน	76,501	48	109,201	35	124,243	34
เงินลงทุนระยะยาว	26,108	16	38,031	12	49,598	14
อสังหาริมทรัพย์เพื่อการลงทุน	823	1	1,484	-	1,930	1
ที่ดิน อาคารและอุปกรณ์	52,025	32	90,812	29	110,931	30
สินทรัพย์ชีวภาพ - ส่วนที่ไม่หมุนเวียน	2,120	1	5,200	2	5,180	1
ค่าความนิยม	418	-	54,792	18	59,293	16
สินทรัพย์ไม่หมุนเวียนอื่น	2,511	2	11,024	4	13,828	4
รวมสินทรัพย์ไม่หมุนเวียน	84,005	52	201,343	65	240,760	66
สินทรัพย์รวม	160,506	100	310,544	100	365,003	100
เงินเบิกเกินบัญชีและเงินกู้ยืมระยะสั้น	22,897	14	47,880	15	62,235	17
ตัวแลกเปลี่ยน	-	-	4,951	2	3,477	1
เจ้าหนี้การค้าและเจ้าหนี้อื่น	11,733	7	20,620	7	21,888	6
หนี้สินระยะยาวที่ถึงกำหนดชำระภายในหนึ่งปี	5,687	4	9,306	3	11,517	3
หนี้สินหมุนเวียนอื่น	5,754	4	12,461	4	15,884	5
รวมหนี้สินหมุนเวียน	46,071	29	95,218	31	115,001	32
หนี้สินระยะยาว	40,866	25	84,066	27	109,176	30
หนี้สินไม่หมุนเวียนอื่น	6,493	4	10,479	3	11,253	3
รวมหนี้สินไม่หมุนเวียน	47,359	29	94,545	30	120,429	33
หนี้สินรวม	93,430	58	189,763	61	235,430	65
ส่วนของผู้ถือหุ้น	67,076	42	120,781	39	129,573	35

¹⁴ คำจำกัดความ : “บริษัท” ที่กล่าวในข้อนี้ หมายถึง CPF และบริษัทย่อย (บริษัทที่ CPF ถือหุ้นทั้งทางตรง และ/หรือ ทางอ้อม เกินกว่าร้อยละ 50 ของทุนชำระแล้วของบริษัทนั้น และบริษัทที่ CPF มีอำนาจควบคุม)

¹⁵ ตั้งแต่วันที่ 1 มกราคม 2555 บริษัทได้ถือปฏิบัติตามมาตรฐานการบัญชีระหว่างประเทศฉบับที่ 41 เรื่อง เกษตรกรรม ก่อนมีผลบังคับใช้ (รายละเอียดปรากฏตามหมายเหตุประกอบงบการเงินข้อ 3. การเปลี่ยนแปลงนโยบายการบัญชีของงบการเงินสำหรับปีสิ้นสุดวันที่ 31 ธันวาคม 2555) โดยบริษัทได้มีการปรับปรุงย้อนหลังข้อมูลเปรียบเทียบที่แสดงในงบแสดงฐานะการเงินรวม ณ วันที่ 31 ธันวาคม 2554 งบกำไรขาดทุนรวมและงบกำไรขาดทุนเบ็ดเสร็จรวมและงบกระแสเงินสดรวมสำหรับปี 2554

(ข) งบกำไรขาดทุนรวมของซีพีเอฟและบริษัทย่อย สำหรับแต่ละปี สิ้นสุดวันที่ 31 ธันวาคม 2554 2555 และ 2556

	ปี 2554 ¹⁶		ปี 2555		ปี 2556	
	ล้านบาท	ร้อยละ	ล้านบาท	ร้อยละ	ล้านบาท	ร้อยละ
รายได้จากการขาย	206,099	98	357,175	95	389,251	97
กำไรจากการเปลี่ยนแปลงมูลค่าสุทธิของเงินลงทุนในบริษัทร่วม	-	-	8,673	2	-	-
กำไรจากการขายเงินลงทุน	1,358	1	6,009	2	8,219	2
รายได้อื่น	1,556	1	2,996	1	2,107	1
รวมรายได้	209,013	100	374,853	100	399,577	100
ต้นทุนขาย	172,487	83	315,838	84	350,394	88
กำไรจากการเปลี่ยนแปลงมูลค่าสุทธิของสินทรัพย์ชีวภาพ	(87)	-	(229)	-	(524)	-
ค่าใช้จ่ายในการขายและบริหาร	18,909	9	33,260	9	36,963	9
ต้นทุนทางการเงิน	2,432	1	6,377	2	7,937	2
อื่นๆ	-	-	52	-	219	-
รวมค่าใช้จ่าย	193,741	93	355,298	95	394,989	99
ส่วนแบ่งกำไรจากเงินลงทุนในบริษัทร่วมและกิจการที่ควบคุมร่วมกัน	3,863	2	4,139	1	4,947	1
กำไรก่อนค่าใช้จ่ายภาษีเงินได้	19,135	9	23,694	6	9,535	2
ภาษีเงินได้	2,898	1	2,675	1	133	-
กำไรสำหรับปี	16,237	8	21,019	5	9,402	2
ส่วนได้เสียที่ไม่มีอำนาจควบคุม	(120)	-	(2,229)	-	(2,337)	-
กำไรสำหรับปีส่วนที่เป็นของบริษัทใหญ่	16,117	8	18,790	5	7,065	2

(ค) งบกำไรขาดทุนเบ็ดเสร็จรวมของซีพีเอฟและบริษัทย่อย สำหรับแต่ละปี สิ้นสุดวันที่ 31 ธันวาคม 2554 2555 และ 2556

(หน่วย : ล้านบาท)	ปี 2554 ¹⁶	ปี 2555	ปี 2556
กำไรสำหรับปี	16,237	21,019	9,402
กำไร(ขาดทุน) เบ็ดเสร็จอื่น-สุทธิภาษีเงินได้	(243)	5,339	4,905
กำไรเบ็ดเสร็จรวมสำหรับปี	15,994	26,358	14,307
ส่วนได้เสียที่ไม่มีอำนาจควบคุม	(185)	(2,439)	(3,596)
กำไรเบ็ดเสร็จรวมส่วนที่เป็นของบริษัทใหญ่	15,809	23,919	10,711

(ง) งบกระแสเงินสดรวม ของซีพีเอฟและบริษัทย่อย สำหรับแต่ละปี สิ้นสุดวันที่ 31 ธันวาคม 2554 2555 และ 2556

(หน่วย : ล้านบาท)	ปี 2554 ¹⁶	ปี 2555	ปี 2556
เงินสดสุทธิได้มาจากกิจกรรมดำเนินงาน	17,558	529	9,452
เงินสดสุทธิใช้ไปในกิจกรรมลงทุน	(14,048)	(59,494)	(24,222)
เงินสดสุทธิได้มาจากกิจกรรมจัดหาเงิน	13,022	46,449	17,792
เงินสดและรายการเทียบเท่าเงินสดเพิ่มขึ้น (ลดลง)	16,532	(12,516)	3,022
เงินสดและรายการเทียบเท่าเงินสด ณ วันต้นปี	7,755	23,993	12,250
ผลกระทบจากอัตราแลกเปลี่ยนของยอดคงเหลือที่เป็นเงินตราต่างประเทศ	(294)	773	1,908
เงินสดและรายการเทียบเท่าเงินสด ณ วันสิ้นปี	23,993	12,250	17,180

¹⁶ โปรดดูคำอธิบายตามเชิงอรรถที่ 1 ในหน้าที่ 37

(จ) อัตราส่วนทางการเงินที่สำคัญสำหรับงบการเงินรวมของซีพีเอฟและบริษัทย่อย สำหรับปี 2554 2555 และ 2556

	ปี 2554	ปี 2555	ปี 2556
อัตราส่วนสภาพคล่อง			
อัตราส่วนสภาพคล่อง ¹⁷ (เท่า)	1.66	1.15	1.08
อัตราส่วนสภาพคล่องหมุนเร็ว ¹⁸ (เท่า)	0.87	0.37	0.41
อัตราส่วนสภาพคล่องกระแสเงินสด ¹⁹ (เท่า)	0.45	0.01	0.09
อัตราส่วนหมุนเวียนลูกหนี้การค้า ²⁰ (เท่า)	12.94	17.93	16.00
ระยะเวลาเก็บหนี้เฉลี่ย ²¹ (วัน)	28	20	23
อัตราส่วนหมุนเวียนสินค้าคงเหลือ ²² (เท่า)	25.08	33.14	28.86
ระยะเวลาขายสินค้าเฉลี่ย ²³ (วัน)	14	11	12
อัตราส่วนหมุนเวียนเจ้าหนี้ ²⁴ (เท่า)	16.09	19.52	16.49
ระยะเวลาชำระหนี้ ²⁵ (วัน)	22	18	22
Cash Cycle ²⁶ (วัน)	20	13	13
อัตราส่วนแสดงความสามารถในการทำกำไร			
อัตรากำไรขั้นต้น ²⁷ (%)	16.31	11.57	9.98
อัตรากำไรจากการดำเนินงาน ²⁸ (%)	10.46	8.42	4.49
อัตรากำไรสุทธิ ²⁹ (%)	7.57	4.96	1.74
อัตราผลตอบแทนผู้ถือหุ้น ³⁰ (%)	25.11	20.00	5.64
อัตราส่วนแสดงประสิทธิภาพในการดำเนินงาน			
อัตราผลตอบแทนจากสินทรัพย์ถาวร ³¹ (%)	41.90	35.43	14.53
อัตรากำไรสุทธิของสินทรัพย์ ³² (เท่า)	1.48	1.61	1.20
อัตราส่วนวิเคราะห์นโยบายทางการเงิน			
อัตราส่วนหนี้สินต่อส่วนของผู้ถือหุ้น ³³ (เท่า)	1.39	1.57	1.82
อัตราส่วนความสามารถชำระดอกเบี้ย ³⁴ (เท่า)	7.25	0.08	1.25
อัตราส่วนความสามารถชำระภาระผูกพัน ³⁵ (เท่า)	0.53	0.01	0.15
อัตรากำไรเงินปันผล ³⁶ (%)	69.78	105.79	56.32

¹⁷ อัตราส่วนสภาพคล่อง = สินทรัพย์หมุนเวียนรวม/หนี้สินหมุนเวียนรวม

¹⁸ อัตราส่วนสภาพคล่องหมุนเร็ว = (เงินสดและรายการเทียบเท่าเงินสด+เงินลงทุนชั่วคราว+ลูกหนี้การค้าและลูกหนี้อื่นสุทธิ)/หนี้สินหมุนเวียนรวม

¹⁹ อัตราส่วนสภาพคล่องกระแสเงินสด = เงินสดสุทธิจากกิจกรรมดำเนินงาน/หนี้สินหมุนเวียนเฉลี่ย

²⁰ อัตราส่วนหมุนเวียนลูกหนี้การค้า = รายได้จากการขายสุทธิ/ลูกหนี้การค้าและลูกหนี้อื่นเฉลี่ย

²¹ ระยะเวลาเก็บหนี้เฉลี่ย = ลูกหนี้การค้าเฉลี่ย/รายได้รวม*360

²² อัตราส่วนหมุนเวียนสินค้าคงเหลือ = ต้นทุนสินค้า/สินค้าสำเร็จรูปเฉลี่ย

²³ ระยะเวลาขายสินค้าเฉลี่ย = 360/อัตราส่วนหมุนเวียนสินค้าคงเหลือ

²⁴ อัตราส่วนหมุนเวียนเจ้าหนี้ = ต้นทุนสินค้า/เจ้าหนี้การค้าเฉลี่ย

²⁵ ระยะเวลาชำระหนี้ = 360/อัตราส่วนหมุนเวียนเจ้าหนี้

²⁶ Cash Cycle = ระยะเวลาเก็บหนี้เฉลี่ย+ระยะเวลาขายสินค้าเฉลี่ย-ระยะเวลาชำระหนี้

²⁷ อัตรากำไรขั้นต้น = กำไรขั้นต้น/รายได้จากการขายสุทธิ

²⁸ อัตรากำไรจากการดำเนินงาน = กำไรก่อนต้นทุนทางการเงินและภาษีเงินได้/รายได้รวมจากการขายสุทธิ

²⁹ อัตรากำไรสุทธิ = กำไรสุทธิ/รายได้รวม

³⁰ อัตราผลตอบแทนผู้ถือหุ้น = กำไรสุทธิ/ส่วนของผู้ถือหุ้นเฉลี่ย

³¹ อัตราผลตอบแทนจากสินทรัพย์ถาวร = (กำไรสุทธิ+ค่าเสื่อมราคา)/สินทรัพย์ถาวรสุทธิเฉลี่ย

³² อัตรากำไรสุทธิของสินทรัพย์ = รายได้รวม/สินทรัพย์รวมเฉลี่ย

³³ อัตราส่วนหนี้สินต่อส่วนของผู้ถือหุ้น = หนี้สินรวม/ส่วนของผู้ถือหุ้นรวม

³⁴ อัตราส่วนความสามารถชำระดอกเบี้ย = เงินสดสุทธิจากกิจกรรมดำเนินงาน/ดอกเบี้ยจ่าย

³⁵ อัตราส่วนความสามารถชำระภาระผูกพัน = เงินสดสุทธิจากกิจกรรมดำเนินงาน/(การจ่ายชำระหนี้สิน+จ่ายจ่ายลงทุน+ซื้อสินทรัพย์+เงินปันผลจ่าย)

³⁶ อัตรากำไรเงินปันผล = เงินปันผลจ่าย/กำไรสุทธิตามงบการเงินเฉพาะกิจการ

5.1.2 สำหรับงวด 3 เดือน สิ้นสุดวันที่ 31 มีนาคม 2557

(ก) งบแสดงฐานะการเงินรวมของซีพีเอฟและบริษัทย่อย ณ วันที่ 31 ธันวาคม 2556 และ ณ วันที่ 31 มีนาคม 2557

	ณ วันที่			
	31 ธันวาคม 2556		31 มีนาคม 2557	
	ล้านบาท	ร้อยละ	ล้านบาท	ร้อยละ
เงินสดและรายการเทียบเท่าเงินสด	19,457	5	17,882	5
เงินลงทุนชั่วคราว	3,143	1	2,124	1
ลูกหนี้การค้าและลูกหนี้อื่น	24,241	7	23,448	6
สินค้าคงเหลือ	48,469	13	54,656	14
สินทรัพย์ชีวภาพ - ส่วนที่หมุนเวียน	22,425	6	21,841	6
สินทรัพย์หมุนเวียนอื่น	6,508	2	11,283	3
รวมสินทรัพย์หมุนเวียน	124,243	34	131,234	35
เงินลงทุนระยะยาว	49,598	14	53,112	14
อสังหาริมทรัพย์เพื่อการลงทุน	1,930	1	1,475	-
ที่ดิน อาคารและอุปกรณ์	110,931	30	113,570	30
สินทรัพย์ชีวภาพ - ส่วนที่ไม่หมุนเวียน	5,180	1	5,294	1
ค่าความนิยม	59,293	16	59,778	16
สินทรัพย์ไม่หมุนเวียนอื่น	13,828	4	14,778	4
รวมสินทรัพย์ไม่หมุนเวียน	240,760	66	248,007	65
สินทรัพย์รวม	365,003	100	379,241	100
เงินเบิกเกินบัญชีและเงินกู้ยืมระยะสั้น	62,235	17	64,606	17
ตัวแลกเปลี่ยน	3,477	1	1,989	1
เจ้าหนี้การค้าและเจ้าหนี้อื่น	21,888	6	20,722	5
หนี้สินระยะยาวที่ถึงกำหนดชำระภายในหนึ่งปี	11,517	3	12,504	3
หนี้สินหมุนเวียนอื่น	15,884	5	18,925	5
รวมหนี้สินหมุนเวียน	115,001	32	118,746	31
หนี้สินระยะยาว	109,176	30	118,550	31
หนี้สินไม่หมุนเวียนอื่น	11,253	3	11,414	3
รวมหนี้สินไม่หมุนเวียน	120,429	33	129,964	34
หนี้สินรวม	235,430	65	248,710	65
ส่วนของผู้ถือหุ้น	129,573	35	130,531	35

(ข) งบกำไรขาดทุนรวมของซีพีเอฟและบริษัทย่อย สำหรับงวด 3 เดือนสิ้นสุดวันที่ 31 มีนาคม 2556 และ 2557

	ปี 2556		ปี 2557	
	ล้านบาท	ร้อยละ	ล้านบาท	ร้อยละ
รายได้จากการขาย	87,424	97	98,122	98
กำไรจากการขายเงินลงทุน	2,143	2	518	1
รายได้อื่น	395	1	768	1
รวมรายได้	89,962	100	99,408	100
ต้นทุนขาย	79,532	89	85,018	86
ขาดทุนจากการเปลี่ยนแปลงมูลค่ายุติธรรมของ สินทรัพย์ชีวภาพ	267	-	243	-
ค่าใช้จ่ายในการขายและบริหาร	8,232	9	9,666	10
ต้นทุนทางการเงิน	1,600	2	2,332	2
อื่นๆ	112	-	106	-
รวมค่าใช้จ่าย	89,743	100	97,365	98
ส่วนแบ่งกำไรจากเงินลงทุนในบริษัทร่วมและกิจการที่ควบคุมร่วมกัน	1,398	2	1,369	1
กำไรก่อนค่าใช้จ่ายภาษีเงินได้	1,617	2	3,412	3
ภาษีเงินได้	281	-	792	1
กำไรสำหรับงวด	1,336	1	2,620	3
ส่วนได้เสียที่ไม่มีอำนาจควบคุม	(310)	-	(570)	(1)
กำไรสำหรับงวดที่เป็นของผู้ถือหุ้นของบริษัทใหญ่	1,026	1	2,050	2

(ค) งบกำไรขาดทุนเบ็ดเสร็จรวมของซีพีเอฟและบริษัทย่อยสำหรับงวด 3 เดือนสิ้นสุดวันที่ 31 มีนาคม 2556 และ 2557

(หน่วย : ล้านบาท)	ปี 2556	ปี 2557
กำไรสำหรับงวด	1,336	2,620
กำไร(ขาดทุน) เบ็ดเสร็จอื่น-สุทธิภาษีเงินได้	(3,429)	(1,587)
กำไร(ขาดทุน)เบ็ดเสร็จรวมสำหรับงวด	(2,093)	1,033
ส่วนได้เสียที่ไม่มีอำนาจควบคุม	(287)	227
กำไร(ขาดทุน)เบ็ดเสร็จรวมที่เป็นของผู้ถือหุ้นของบริษัทใหญ่	(1,806)	806

(ง) งบกระแสเงินสดรวมของซีพีเอฟและบริษัทย่อย สำหรับงวด 3 เดือนสิ้นสุดวันที่ 31 มีนาคม 2556 และ 2557

(หน่วย : ล้านบาท)	ปี 2556	ปี 2557
เงินสดสุทธิใช้ไปในกิจกรรมดำเนินงาน	(2,019)	(4,564)
เงินสดสุทธิใช้ไปในกิจกรรมลงทุน	(11,126)	(7,071)
เงินสดสุทธิได้มาจากกิจกรรมจัดหาเงิน	17,581	11,298
เงินสดและรายการเทียบเท่าเงินสดเพิ่มขึ้น (ลดลง)	4,436	(337)
เงินสดและรายการเทียบเท่าเงินสด ณ วันต้นงวด	12,250	17,180
ผลกระทบจากอัตราแลกเปลี่ยนของยอดคงเหลือที่เป็นเงินตราต่างประเทศ	(290)	(173)
เงินสดและรายการเทียบเท่าเงินสด ณ วันสิ้นงวด	16,396	16,670

(จ) อัตราส่วนทางการเงินที่สำคัญสำหรับงบการเงินรวมของซีพีเอฟและบริษัทย่อย สำหรับปี 2556 และไตรมาสที่ 1 ปี 2557

	ปี 2556	31 มีนาคม 2557
อัตราส่วนสภาพคล่อง		
อัตราส่วนสภาพคล่อง ³⁷ (เท่า)	1.08	1.11
อัตราส่วนสภาพคล่องหมุนเร็ว ³⁸ (เท่า)	0.41	0.37
อัตราส่วนสภาพคล่องกระแสเงินสด ³⁹ (เท่า)	0.09	(0.04)*
อัตราส่วนหมุนเวียนลูกหนี้การค้า ⁴⁰ (เท่า)	16.00	16.36*
ระยะเวลาเก็บหนี้เฉลี่ย ⁴¹ (วัน)	23	22
อัตราส่วนหมุนเวียนสินค้าคงเหลือ ⁴² (เท่า)	28.86	26.14*
ระยะเวลาขายสินค้าเฉลี่ย ⁴³ (วัน)	12	14
อัตราส่วนหมุนเวียนเจ้าหนี้ ⁴⁴ (เท่า)	16.49	16.70*
ระยะเวลาชำระหนี้ ⁴⁵ (วัน)	22	22
Cash Cycle ⁴⁶ (วัน)	13	14
อัตราส่วนแสดงความสามารถในการหาทำไร		
อัตรากำไรขั้นต้น ⁴⁷ (%)	9.98	13.35
อัตรากำไรจากการดำเนินงาน ⁴⁸ (%)	4.49	5.85
อัตรากำไรสุทธิ ⁴⁹ (%)	1.74	2.03
อัตราผลตอบแทนผู้ถือหุ้น ⁵⁰ (%)	5.64	6.22*
อัตราส่วนแสดงประสิทธิภาพในการดำเนินงาน		
อัตราผลตอบแทนจากสินทรัพย์ถาวร ⁵¹ (%)	14.53	14.40*
อัตรากำไรของสินทรัพย์ ⁵² (เท่า)	1.20	1.11*
อัตราส่วนวิเคราะห์นโยบายทางการเงิน		
อัตราส่วนหนี้สินต่อส่วนของผู้ถือหุ้น ⁵³ (เท่า)	1.82	1.91
อัตราส่วนความสามารถชำระดอกเบี้ย ⁵⁴ (เท่า)	1.25	(2.18)
อัตราส่วนความสามารถชำระภาระผูกพัน ⁵⁵ (เท่า)	0.15	(0.32)
อัตรากำไรเงินปันผล ⁵⁶ (%)	56.32	-

* ปรับตัวเลขให้เต็มปี (Annualized) โดยใช้ข้อมูล 4 ไตรมาสย้อนหลังนับจากวันที่ 31 มีนาคม 2557

³⁷ อัตราส่วนสภาพคล่อง = สินทรัพย์หมุนเวียนรวม/หนี้สินหมุนเวียนรวม

³⁸ อัตราส่วนสภาพคล่องหมุนเร็ว = (เงินสดและรายการเทียบเท่าเงินสด+เงินลงทุนชั่วคราว+ลูกหนี้การค้าและลูกหนี้อื่นสุทธิ)/หนี้สินหมุนเวียนรวม

³⁹ อัตราส่วนสภาพคล่องกระแสเงินสด = เงินสดสุทธิจากกิจกรรมดำเนินงาน/หนี้สินหมุนเวียนเฉลี่ย

⁴⁰ อัตราส่วนหมุนเวียนลูกหนี้การค้า = รายได้จากการขายสุทธิ/ลูกหนี้การค้าและลูกหนี้อื่นเฉลี่ย

⁴¹ ระยะเวลาเก็บหนี้เฉลี่ย = ลูกหนี้การค้าเฉลี่ย/รายได้รวม*360

⁴² อัตราส่วนหมุนเวียนสินค้าคงเหลือ = ต้นทุนสินค้า/สินค้าสำเร็จรูปเฉลี่ย

⁴³ ระยะเวลาขายสินค้าเฉลี่ย = 360/อัตราส่วนหมุนเวียนสินค้าคงเหลือ

⁴⁴ อัตราส่วนหมุนเวียนเจ้าหนี้ = ต้นทุนสินค้า/เจ้าหนี้การค้าเฉลี่ย

⁴⁵ ระยะเวลาชำระหนี้ = 360/อัตราส่วนหมุนเวียนเจ้าหนี้

⁴⁶ Cash Cycle = ระยะเวลาเก็บหนี้เฉลี่ย+ระยะเวลาขายสินค้าเฉลี่ย-ระยะเวลาชำระหนี้

⁴⁷ อัตรากำไรขั้นต้น = กำไรขั้นต้น/รายได้จากการขายสุทธิ

⁴⁸ อัตรากำไรจากการดำเนินงาน = กำไรก่อนต้นทุนทางการเงินและภาษีเงินได้/รายได้รวมจากการขายสุทธิ

⁴⁹ อัตรากำไรสุทธิ = กำไรสุทธิ/รายได้รวม

⁵⁰ อัตราผลตอบแทนผู้ถือหุ้น = กำไรสุทธิ/ส่วนของผู้ถือหุ้นเฉลี่ย

⁵¹ อัตราผลตอบแทนจากสินทรัพย์ถาวร = (กำไรสุทธิ+ค่าเสื่อมราคา)/สินทรัพย์ถาวรสุทธิเฉลี่ย

⁵² อัตรากำไรของสินทรัพย์ = รายได้รวม/สินทรัพย์รวมเฉลี่ย

⁵³ อัตราส่วนหนี้สินต่อส่วนของผู้ถือหุ้น = หนี้สินรวม/ส่วนของผู้ถือหุ้นรวม

⁵⁴ อัตราส่วนความสามารถชำระดอกเบี้ย = เงินสดสุทธิจากกิจกรรมดำเนินงาน/ดอกเบี้ยจ่าย

⁵⁵ อัตราส่วนความสามารถชำระภาระผูกพัน = เงินสดสุทธิจากกิจกรรมดำเนินงาน/(การจ่ายชำระหนี้สิน+จ่ายจ่ายลงทุน+ซื้อสินทรัพย์+เงินปันผลจ่าย)

⁵⁶ อัตรากำไรเงินปันผล = เงินปันผลจ่าย/กำไรสุทธิตามงบการเงินเฉพาะกิจการ

5.2 คำอธิบายและการวิเคราะห์ฐานะการเงินและผลการดำเนินงาน

ในการวิเคราะห์ฐานะการเงินและผลการดำเนินงานต่อไปนี้เป็นวิเคราะห์ข้อมูลทางการเงินตามงบการเงินรวมของ CPF และบริษัทย่อย โดยงบการเงินรวมสำหรับงวด 3 เดือน สิ้นสุดวันที่ 31 มีนาคม 2557 ได้รวมบัญชีของ CPF และบริษัทย่อย (รวมเรียกว่า “บริษัท”) ตามที่ระบุไว้ในหมายเหตุประกอบงบการเงิน ข้อ 1. ข้อมูลทั่วไป

ในระหว่างไตรมาสที่ 1 ปี 2557 มีเหตุการณ์สำคัญที่มีผลกระทบต่อการจัดทำและนำเสนอของงบการเงินรวมสำหรับงวด 3 เดือน สิ้นสุดวันที่ 31 มีนาคม 2557 ดังนี้

การรวมธุรกิจโดยการซื้อหุ้น

ในระหว่างไตรมาสที่ 1 ปี 2557 บริษัทได้เข้าซื้อหุ้นในบริษัท 2 แห่ง ได้แก่ (1) Tops Foods NV (“Tops Foods”) และ (2) Hefei Chia Tai Co., Ltd. (“HCT”) บริษัทได้มาซึ่งอำนาจควบคุมในบริษัททั้ง 2 แห่ง ณ วันที่ซื้อ เท่ากับร้อยละ 80.01 และร้อยละ 74.62 ตามลำดับ ซึ่งมีผลทำให้บริษัททั้งสองแห่งดังกล่าวเป็นบริษัทย่อยแห่งใหม่ของบริษัทและถูกนำเข้ามารวมในการจัดทำงบการเงินรวมสำหรับงวด 3 เดือน สิ้นสุดวันที่ 31 มีนาคม 2557 โดยบริษัทได้ถือปฏิบัติตามมาตรฐานการรายงานทางการเงิน ฉบับที่ 3 (ปรับปรุง 2555) เรื่องการรวมธุรกิจ ในการรับรู้รายการดังกล่าว และได้เปิดเผยไว้ในหมายเหตุประกอบงบการเงินสำหรับงวด 3 เดือน สิ้นสุดวันที่ 31 มีนาคม 2557 ข้อ 3. การรวมธุรกิจโดยการซื้อหุ้น

การเข้าซื้อหุ้นในบริษัททั้งสองแห่งดังกล่าวส่งผลให้ ณ วันที่ซื้อ บริษัทมีสินทรัพย์ที่ได้มาและหนี้สินที่รับมาตามมูลค่า ยุติธรรม ดังนี้

	(ล้านบาท)	
	Tops Foods	HCT
เงินสดและรายการเทียบเท่าเงินสด	8	12
ลูกหนี้การค้า	58	21
สินค้าคงเหลือ	57	142
สินทรัพย์หมุนเวียนอื่น	8	106
ที่ดิน อาคารและอุปกรณ์	618	156
สินทรัพย์ไม่หมุนเวียนอื่น	17	89
เงินกู้ยืม	(233)	-
เจ้าหนี้การค้าและเจ้าหนี้อื่น	(53)	(79)
หนี้สินหมุนเวียนอื่น	(20)	(234)
หนี้สินภาษีเงินได้รอตัดบัญชี	(121)	(32)
สินทรัพย์สุทธิ	339	181
หัก ส่วนของผู้ถือหุ้นที่ไม่มีอำนาจควบคุม	(68)	-
ส่วนของผู้ถือหุ้นที่มีอำนาจควบคุม	271	181
ค่าความนิยม	145	992
สิ่งตอบแทนที่โอนให้	416	1,173

5.2.1 ผลการดำเนินงาน

(1) ภาพรวมผลการดำเนินงานที่ผ่านมา

รายได้จากการขายของบริษัทสำหรับไตรมาสที่ 1 ของปี 2557 มีจำนวน 98,122 ล้านบาท เพิ่มขึ้นร้อยละ 12 จากงวดเดียวกันของปีก่อน ซึ่งมีจำนวน 87,424 ล้านบาท โดยเป็นผลมาจากการเพิ่มขึ้นของยอดขายกิจการประเทศไทยร้อยละ 7 และยอดขายกิจการต่างประเทศร้อยละ 16 ซึ่งส่วนใหญ่เป็นผลมาจากการเพิ่มขึ้นของยอดขายผลิตภัณฑ์จากฟาร์มเลี้ยงสัตว์

กำไรสุทธิของบริษัทสำหรับไตรมาสที่ 1 ของปี 2557 มีจำนวน 2,050 ล้านบาท หรือเท่ากับ 0.28 บาทต่อหุ้น เพิ่มขึ้นจากงวดเดียวกันของปีก่อนเป็นจำนวน 1,026 ล้านบาท หรือเพิ่มขึ้นคิดเป็นร้อยละ 100 มีปัจจัยหลักมาจากการเพิ่มขึ้นของรายได้จากการขายและอัตรากำไรขั้นต้นที่ดีขึ้นจากร้อยละ 9 ในไตรมาส 1 ของปี 2556 เป็นร้อยละ 13 ในปี 2557

(2) ผลการดำเนินงานที่ผ่านมาของแต่ละสายธุรกิจ

	สำหรับงวด 3 เดือน สิ้นสุดวันที่ 31 มีนาคม			
	ปี 2556		ปี 2557	
	ล้านบาท	ร้อยละ	ล้านบาท	ร้อยละ
1. กิจการประเทศไทย				
อาหารสัตว์	12,705	15	11,863	12
ผลิตผลจากฟาร์มเลี้ยงสัตว์	16,088	18	19,356	20
อาหาร	10,140	12	10,441	10
รวมรายได้จากกิจการประเทศไทย	38,933	45	41,660	42
2. กิจการต่างประเทศ				
อาหารสัตว์	35,383	40	37,712	39
ผลิตผลจากฟาร์มเลี้ยงสัตว์	12,143	14	17,013	17
อาหาร	965	1	1,737	2
รวมรายได้จากกิจการต่างประเทศ	48,491	55	56,462	58
ยอดขายสุทธิรวม	87,424	100	98,122	100

ผลการดำเนินงานแยกตามที่ตั้งของกิจการและสายธุรกิจ

(1) กิจการประเทศไทย

รายได้จากการขายของกิจการประเทศไทยสำหรับไตรมาสที่ 1 ของปี 2557 มีจำนวน 41,660 ล้านบาท เพิ่มขึ้นร้อยละ 7 จากงวดเดียวกันของปีก่อน ซึ่งมีจำนวน 38,933 ล้านบาท โดยรายละเอียดของรายได้แยกเป็นดังนี้

ก. ขายภายในประเทศไทย

รายได้จากการขายภายในประเทศไทยสำหรับไตรมาสที่ 1 ของปี 2557 มีจำนวน 35,609 ล้านบาท เพิ่มขึ้นร้อยละ 12 จากงวดเดียวกันของปีก่อน ซึ่งมีจำนวน 31,850 ล้านบาท โดยยอดขายที่เพิ่มขึ้นส่วนใหญ่เป็นผลมาจากการเพิ่มขึ้นของยอดขายผลิตผลจากฟาร์มเลี้ยงสัตว์

ข. ส่งออก

รายได้จากการส่งออกสำหรับไตรมาสที่ 1 ของปี 2557 มีจำนวน 6,051 ล้านบาท ลดลงร้อยละ 15 จากงวดเดียวกันของปีก่อน ซึ่งมีจำนวน 7,083 ล้านบาท ยอดขายที่ลดลงส่วนใหญ่เป็นผลมาจากการลดลงของยอดขายของธุรกิจสัตว์น้ำ

(2) กิจการต่างประเทศ

รายได้จากการขายของกิจการต่างประเทศสำหรับไตรมาสที่ 1 ของปี 2557 มีจำนวน 56,462 ล้านบาท เพิ่มขึ้นร้อยละ 16 จากงวดเดียวกันของปีก่อน ซึ่งมีจำนวน 48,491 ล้านบาท โดยยอดขายที่เพิ่มขึ้นมาจากธุรกิจสัตว์บกจำนวน 6,038 ล้านบาท และธุรกิจสัตว์น้ำจำนวน 1,933 ล้านบาท

สำหรับไตรมาสที่ 1 ของปี 2557 บริษัทมีกำไรจากการดำเนินงานจำนวน 4,660 ล้านบาท เพิ่มขึ้นร้อยละ 879 จากงวดเดียวกันของปีก่อน ซึ่งมีจำนวน 476 ล้านบาท ทั้งนี้ เป็นผลมาจากการเพิ่มขึ้นของรายได้จากการขายและอัตรากำไรขั้นต้นที่ดีขึ้นของธุรกิจสัตว์บก

5.2.2 การเปลี่ยนแปลงของกำไรขาดทุนเบ็ดเสร็จอื่น

การเปลี่ยนแปลงในองค์ประกอบอื่นของส่วนของผู้ถือหุ้นสุทธิจากภาษีเงินได้ที่เกี่ยวข้องในงบกำไรขาดทุนเบ็ดเสร็จสำหรับไตรมาสที่ 1 ของปี 2557 มีจำนวนลดลง 1,587 ล้านบาท โดยส่วนใหญ่เป็นผลมาจากผลต่างจากการแปลงค่าบการเงินอันเนื่องมาจากการที่ค่าเงินบาท ณ วันที่ 31 มีนาคม 2557 แข็งค่าขึ้นจาก ณ วันสิ้นปี

5.2.3 ฐานะการเงิน

(1) สินทรัพย์

ณ วันที่ 31 มีนาคม 2557 สินทรัพย์รวมของบริษัทมีจำนวน 379,241 ล้านบาท ประกอบด้วยสินทรัพย์หมุนเวียน 131,234 ล้านบาท ที่ดิน อาคารและอุปกรณ์ 113,570 ล้านบาท เงินลงทุนระยะยาวและอื่นๆ 134,437 ล้านบาท

สินทรัพย์ ณ วันที่ 31 มีนาคม 2557 มีจำนวนเพิ่มขึ้นจากปีก่อนร้อยละ 4 โดยการเปลี่ยนแปลงที่เกิดขึ้นส่วนใหญ่เป็นผลมาจากการเพิ่มขึ้นของสินค้าคงเหลือและเงินลงทุนระยะยาว

(2) สภาพคล่อง

สำหรับไตรมาสที่ 1 ของปี 2557 บริษัทมีกระแสเงินสดสุทธิใช้ไปในกิจกรรมดำเนินงานจำนวน 4,564 ล้านบาท กระแสเงินสดใช้ไปในกิจกรรมลงทุน จำนวน 7,071 ล้านบาท และกระแสเงินสดได้มาจากกิจกรรมจัดหาเงินจำนวน 11,298 ล้านบาท ซึ่งแยกเป็นกระแสเงินสดจากการก่อหนี้สุทธิ จำนวน 13,587 ล้านบาท และเป็นกระแสเงินสดใช้ไปในการจ่ายดอกเบี้ยจ่าย และอื่นๆ จำนวน 2,289 ล้านบาท โดยที่เงินสดและรายการเทียบเท่าเงินสด (สุทธิจากเงินเบิกเกินบัญชี) ณ วันที่ 31 มีนาคม 2557 มีจำนวนเท่ากับ 16,670 ล้านบาท

อัตราส่วนสภาพคล่องตามงบการเงินรวม ณ วันที่ 31 มีนาคม 2557 เท่ากับ 1.11 เท่า เพิ่มขึ้นจากปีก่อนซึ่งอยู่ที่ 1.08 เท่า และ Cash Cycle ณ วันที่ 31 มีนาคม 2557 เท่ากับ 14 วัน

ณ วันที่ 31 มีนาคม 2557 บริษัทมีเงินกู้ยืมระยะยาวและหุ้นกู้ที่จะถึงกำหนดชำระในปี 2557 เท่ากับ 10,322 ล้านบาท ปี 2558 เท่ากับ 11,702 ล้านบาท ปี 2559 เท่ากับ 14,588 ล้านบาทและปี 2560-2584 เท่ากับ 94,427 ล้านบาท

ในส่วนของของหุ้นกู้ซีพีเอฟชุดที่ยังไม่ถึงกำหนดไถ่ถอน ซึ่ง ณ วันที่ 31 มีนาคม 2557 มีมูลค่าคงเหลือเท่ากับ 69,260 ล้านบาท แยกแสดงรายละเอียดได้ดังนี้

	มูลค่า (ล้านบาท)	วันที่ออก	วันครบกำหนด ไถ่ถอน	อายุหุ้นกู้ (ปี)	อัตราดอกเบี้ยต่อปี (ร้อยละ)
1. หุ้นกู้ซีพีเอฟ ครั้งที่ 1/2552 ชุดที่ 2	3,200	25 พ.ย. 2552	25 พ.ย. 2557	5	4.30
2. หุ้นกู้ซีพีเอฟ ครั้งที่ 1/2552 ชุดที่ 3	3,000	25 พ.ย. 2552	25 พ.ย. 2558	6	4.80
3. หุ้นกู้ซีพีเอฟ ครั้งที่ 2/2552	1,000	22 ธ.ค. 2552	30 พ.ค. 2558	5 ปี 5 เดือน 8 วัน	4.40
4. หุ้นกู้ซีพีเอฟ ครั้งที่ 1/2553	1,000	11 ก.พ. 2553	30 พ.ค. 2558	5 ปี 3 เดือน 19 วัน	4.20
5. หุ้นกู้ซีพีเอฟ ครั้งที่ 2/2553 ชุดที่ 1	3,000	3 พ.ย. 2553	3 พ.ย. 2557	4	ปีที่ 1-3 ร้อยละ 3.00 ปีที่ 4 ร้อยละ 4.00
6. หุ้นกู้ซีพีเอฟ ครั้งที่ 2/2553 ชุดที่ 2	5,000	3 พ.ย. 2553	3 พ.ย. 2560	7	ปีที่ 1-3 ร้อยละ 3.00 ปีที่ 4-5 ร้อยละ 4.00 ปีที่ 6-7 ร้อยละ 5.00
7. หุ้นกู้ซีพีเอฟ ครั้งที่ 1/2554 ชุดที่ 1	3,000	19 ส.ค. 2554	19 ส.ค. 2561	7	4.65
8. หุ้นกู้ซีพีเอฟ ครั้งที่ 1/2554 ชุดที่ 2	3,000	19 ส.ค. 2554	19 ส.ค. 2564	10	4.87
9. หุ้นกู้ซีพีเอฟ ครั้งที่ 1/2554 ชุดที่ 3*	4,000	19 ส.ค. 2554	19 ส.ค. 2584	30	5.42
10. หุ้นกู้ซีพีเอฟ ครั้งที่ 2/2554*	6,000	21 ธ.ค. 2554	21 ธ.ค. 2584	30	5.42
11. หุ้นกู้ซีพีเอฟ ครั้งที่ 1/2555	6,060	15 มี.ค. 2555	15 มี.ค. 2559	4	4.17
12. หุ้นกู้ซีพีเอฟ ครั้งที่ 2/2555 ชุดที่ 1	6,000	3 ส.ค. 2555	3 ส.ค. 2562	7	ปีที่ 1-4 ร้อยละ 4.35 ปีที่ 5-7 ร้อยละ 5.00

	มูลค่า (ล้านบาท)	วันที่ออก	วันครบกำหนด ไถ่ถอน	อายุหุ้นกู้ (ปี)	อัตราดอกเบี้ยต่อปี (ร้อยละ)
13. หุ้นกู้ซีพีเอฟ ครั้งที่ 2/2555 ชุดที่ 2	4,000	3 ส.ค. 2555	3 ส.ค. 2565	10	ปีที่ 1-4 ร้อยละ 4.40 ปีที่ 5-9 ร้อยละ 5.00 ปีที่ 10 ร้อยละ 6.00
14. หุ้นกู้ซีพีเอฟ ครั้งที่ 2/2555 ชุดที่ 3	5,000	3 ส.ค. 2555	3 ส.ค. 2575	20	5.30
15. หุ้นกู้ซีพีเอฟ ครั้งที่ 1/2556	6,000	9 พ.ค. 2556	9 พ.ค. 2561	5	3.93
16. หุ้นกู้ซีพีเอฟ ครั้งที่ 2/2556 ชุดที่ 1	2,000	2 ส.ค. 2556	2 ส.ค. 2560	4	4.04
17. หุ้นกู้ซีพีเอฟ ครั้งที่ 2/2556 ชุดที่ 2	2,500	2 ส.ค. 2556	2 ส.ค. 2562	6	4.54
18. หุ้นกู้ซีพีเอฟ ครั้งที่ 2/2556 ชุดที่ 3	5,500	2 ส.ค. 2556	2 ส.ค. 2564	8	4.90

* เป็นหุ้นกู้ที่ผู้ถือหุ้นกู้มีสิทธิขอไถ่ถอนได้ก่อนวันครบกำหนดไถ่ถอนหุ้นกู้ ณ สิ้นปีที่ 15

นอกจากหุ้นกู้ซีพีเอฟแล้ว ในเดือนมกราคม 2557 C.P. Foods Holdings Limited (“CPFH”) ซึ่งเป็นบริษัทย่อยที่ซีพีเอฟถือหุ้นในสัดส่วนร้อยละ 100 ได้ออกและเสนอขายหุ้นกู้อนุพันธ์ (Exchangeable Bonds) มูลค่ารวม 290.4 ล้านดอลลาร์สหรัฐ ครบกำหนดไถ่ถอนในปี 2562 โดยมีอัตราดอกเบี้ยร้อยละ 0.5 ต่อปี (“หุ้นกู้”) ซึ่งผู้ถือหุ้นกู้สามารถแลกเปลี่ยนเป็นหลักทรัพย์ที่ใช้แลกเปลี่ยนได้ตามสัดส่วนการถือหุ้นกู้โดยมีบริษัทเป็นผู้ให้การสนับสนุน (Sponsor Undertaking) โดยหลักทรัพย์ที่ใช้แลกเปลี่ยน ณ วันที่ออกหุ้นกู้ ประกอบด้วยหุ้นสามัญของบริษัท ซีพี ออลล์ จำกัด (มหาชน) จำนวน 180 ล้านหุ้น (“หุ้น CPALL”) ซึ่งเป็นกรรมสิทธิ์ของ CPFH และได้ฝากไว้ในบัญชีรับฝากหลักทรัพย์กับ Merrill Lynch International (“ผู้รับฝากหลักทรัพย์” หรือ “Merrill Lynch”) ตามรายละเอียดที่กำหนดไว้ในข้อกำหนดสิทธิของหุ้นกู้ ภายใต้ข้อกำหนดสิทธิของหุ้นกู้ ผู้ถือหุ้นกู้มีสิทธิเลือก (1) แลกเปลี่ยนหุ้นกู้เป็นหุ้น CPALL ซึ่งถือโดย CPFH หรือ (2) ขอไถ่ถอนหุ้นกู้จาก CPFH เมื่อครบ 2 ปีนับตั้งแต่วันที่ออกหุ้นกู้ หรือ (3) ถือหุ้นกู้ไว้จนถึงวันครบกำหนดไถ่ถอน โดยกรณี (2) หรือ (3) ผู้ถือหุ้นกู้จะได้รับชำระเป็นเงินสด ทั้งนี้ตามหลักเกณฑ์และเงื่อนไขที่ระบุไว้ในข้อกำหนดสิทธิของหุ้นกู้ ในกรณีที่ผู้ถือหุ้นกู้ใช้สิทธิแลกเปลี่ยนหุ้นกู้เป็นหุ้น CPALL ทาง CPFH มีสิทธิเลือกส่งมอบหุ้น CPALL ให้แก่ผู้ถือหุ้นกู้ หรือส่งมอบเงินสดในจำนวนเทียบเท่ากับราคาตลาดของหุ้น CPALL ให้แก่ผู้ถือหุ้นกู้ อย่างไรก็ตาม โดยอัตราส่วนการแลกเปลี่ยนแรกเริ่มสำหรับหุ้นทุก ๆ เงินต้น 200,000 เหรียญสหรัฐ จะได้รับหุ้น CPALL เท่ากับ 123,966.94 หุ้น (1 หุ้น CPALL เท่ากับ 53.29 บาท (ปิดเศษทศนิยม) ณ อัตราแลกเปลี่ยนเท่ากับ 33.03 บาทต่อ 1 เหรียญสหรัฐ)

มูลค่าตามบัญชีของหุ้นกู้ดังกล่าว ณ วันที่ 31 มีนาคม 2557 มีจำนวนเงิน 286 ล้านดอลลาร์สหรัฐ หรือเทียบเท่า 9,262 ล้านบาท

(3) แหล่งที่มาของเงินทุน

ณ วันที่ 31 มีนาคม 2557 อัตราส่วนหนี้สินต่อส่วนของผู้ถือหุ้น เท่ากับ 1.91 เท่า ในขณะที่อัตราส่วนหนี้สินสุทธิต่อส่วนของผู้ถือหุ้น (Net Debt to Equity Ratio) ที่คำนวณตามหลักเกณฑ์ที่ระบุไว้ในข้อกำหนดสิทธิและหน้าที่ของผู้ถือหุ้นและผู้ถือหุ้นทุกชุดที่ยังมีได้ไถ่ถอน เป็นดังนี้

(หน่วย : เท่า)	อัตราส่วนหนี้สินสุทธิ	
	งบรวม	งบเฉพาะกิจการ
หุ้นกู้ที่ออกและเสนอขายก่อนหุ้นกู้ CPF ครั้งที่ 1/2556 ⁵⁷	1.77	1.03
หุ้นกู้ CPF ครั้งที่ 1/2556 ⁵⁷	1.77	N/A
หุ้นกู้ CPF ครั้งที่ 2/2556 ⁵⁸	1.35	N/A

หมายเหตุ อัตราส่วนหนี้สินสุทธิต่อส่วนของผู้ถือหุ้นที่ต้องดำรงไว้ตามข้อกำหนดสิทธิและหน้าที่ของผู้ถือหุ้นและผู้ถือหุ้นของหุ้นกู้ทุกชุดคือไม่เกิน 2.00 : 1.00 และ 1.15:1.00 โดยคำนวณตามข้อมูลในงบรวม และงบเฉพาะกิจการประจำงวดบัญชีสิ้นสุด ณ วันที่ 30 มิถุนายน และวันที่ 31 ธันวาคม ของแต่ละงวดบัญชีที่ผู้สอบบัญชีได้สอบทานหรือตรวจสอบแล้ว (แล้วแต่กรณี)

ณ วันที่ 31 มีนาคม 2557 หนี้สินรวมมีจำนวน 248,710 ล้านบาท เพิ่มขึ้นจากปีก่อน ร้อยละ 6 เนื่องจากการเพิ่มขึ้นของหนี้สินที่มีภาระดอกเบี้ยจำนวน 11,244 ล้านบาทและการเพิ่มขึ้นของหนี้สินที่ไม่มีภาระดอกเบี้ยจำนวน 2,036 ล้านบาท โดยหนี้สินรวมดังกล่าว ประกอบด้วยหนี้สินที่ไม่มีภาระดอกเบี้ยและมีภาระดอกเบี้ยจำนวน 51,061 ล้านบาท และ 197,649 ล้านบาท ตามลำดับ สำหรับหนี้สินที่มีภาระดอกเบี้ยนั้นประกอบด้วยหนี้สินระยะสั้นจำนวน 79,099 ล้านบาท และหนี้สินระยะยาวจำนวน 118,550 ล้านบาท

ณ วันที่ 31 มีนาคม 2557 ส่วนของผู้ถือหุ้นมีจำนวน 130,531 ล้านบาท เพิ่มขึ้นจากปีก่อนร้อยละ 1 ซึ่งส่วนใหญ่เป็นการเพิ่มขึ้นของกำไรจากการดำเนินงานสำหรับงวด 3 เดือน สิ้นสุดวันที่ 31 มีนาคม 2557

6. ข้อมูลอื่นที่อาจมีผลกระทบต่อการตัดสินใจของผู้ลงทุนอย่างมีนัยสำคัญ (ถ้ามี)

-ไม่มี-

7. ข้อความที่ระบุว่าบุคคลที่เกี่ยวข้องกัน และ/หรือ ผู้ถือหุ้นที่มีส่วนได้เสียไม่มีสิทธิออกเสียงลงคะแนน ทั้งนี้ให้ระบุชื่อและจำนวนหุ้นของผู้ถือหุ้นที่ไม่มีสิทธิออกเสียงลงคะแนน

ข้อมูลการถือหุ้นของบุคคลที่เกี่ยวข้องกัน และ/หรือ ผู้ถือหุ้นที่มีส่วนได้เสีย ซึ่งไม่มีสิทธิออกเสียงลงคะแนนในวาระที่ 2 และวาระที่ 3 ณ วันที่ 6 มิถุนายน 2557 ซึ่งเป็นวันปิดสมุดทะเบียนผู้ถือหุ้นเพื่อกำหนดสิทธิในการเข้าร่วมประชุมวิสามัญผู้ถือหุ้น ครั้งที่ 1/2557 มีดังนี้

ลำดับ	บุคคลที่เกี่ยวข้องกัน และ/หรือ ผู้ถือหุ้นที่มีส่วนได้เสียที่ไม่มีสิทธิออกเสียงลงคะแนน	จำนวนหุ้น	ร้อยละของ ทุนชำระแล้ว
1.	บริษัท เคอิจิโรโกคกัทสึ จำกัด	1,935,815,835	25.00
2.	บริษัท เจริญโภคภัณฑ์โฮลดิ้ง จำกัด	889,229,566	11.48
3.	บริษัท ซีพีเอฟ (ประเทศไทย) จำกัด (มหาชน)	207,935,600	2.68
4.	Orient Success International Ltd.	205,000,000	2.65
5.	บริษัท กรุงเทพโปรดิ๊วส จำกัด (มหาชน)	82,885,000	1.07
6.	นายปริญญา เขียวรور	80,000,000	1.03
7.	Plenty Type Ltd.	64,000,000	0.83
8.	นางนุชนารถ เขียวรอนนท์	20,670,000	0.27
9.	น.ส. สมสวาท เขียวรอนนท์	17,961,200	0.23

⁵⁷ หนี้สินสุทธิ หมายถึง หนี้สินทั้งหมดหักด้วยเงินสดและรายการเทียบเท่าเงินสด และบวกด้วยภาระค่าประกันหนี้สินต่อบุคคล หรือนิติบุคคลอื่นๆ แต่ไม่รวมถึง (1) ภาระค่าประกันหนี้สินที่ซีพีเอฟมีต่อบริษัทย่อย และภาระค่าประกันหนี้สินที่บริษัทย่อยมีต่อซีพีเอฟ และ (2) หนี้สินภาษีเงินได้รอการตัดบัญชี

⁵⁸ หนี้สินสุทธิ หมายถึง หนี้สินทั้งหมดที่มีภาระดอกเบี้ย ซึ่งไม่รวมหนี้สินตามสัญญาเช่าการเงิน หักด้วยเงินสดและรายการเทียบเท่าเงินสดและเงินลงทุนชั่วคราว

ลำดับ	บุคคลที่เกี่ยวข้องกัน และ/หรือ ผู้ถือหุ้นที่มีส่วนได้เสียที่ไม่ ไม่มีสิทธิออกเสียงลงคะแนน	จำนวนหุ้น	ร้อยละของ ทุนชำระแล้ว
10.	นายมนตรี เจียรนนท์	10,168,800	0.13
11.	นายชิงชัย โลหะวัฒนกุล	9,128,931	0.12
12.	นางสมศรี ล้ำข้า	7,285,000	0.09
13.	นายจรัญ เจียรนนท์	5,800,000	0.07
14.	บริษัท ธนโฮลดิ้ง จำกัด	3,500,000	0.05
15.	นายสุเมธ เจียรนนท์	3,000,000	0.04
16.	นางอัมพร ประภากมล	2,860,000	0.04
17.	นางภทนี เล็กศรีสมพงษ์	2,118,849	0.03
18.	นายอรุณ สรรพสิทธิ์วงศ์	1,874,000	0.02
19.	น.ส. กรรณชลี งามดำรงค์	1,780,000	0.02
20.	คุณหญิงเอื้อปราณี เจียรนนท์	1,263,520	0.02
21.	นางทัศนีย์ พงศ์กุมาร	1,215,950	0.02
22.	นายพงษ์เทพ เจียรนนท์	1,100,000	0.01
23.	นางอังคณา เจียรนนท์	650,000	0.01
24.	นายไฉนิต โลหะวัฒนกุล	648,835	0.01
25.	นายเอี่ยม งามดำรงค์	600,075	0.01
26.	นายภากร จารุพนิช	500,000	0.01
27.	นางสุวรรณา บัญญาสาร	399,100	0.01
28.	นายอริบ อัครวานันท์	370,000	0.00
29.	น.ส. นลินี เจียรนนท์	310,000	0.00
30.	นายพลวัฒน์ พงศ์กุมาร	238,600	0.00
31.	น.ส. อรชา เจียรนนท์	150,000	0.00
32.	นายโอฬาร เจียรนนท์	150,000	0.00
33.	นางอัมพาพันธุ์ เจียรนนท์	147,200	0.00
34.	นายประเสริฐ พงศ์กุมาร	120,033	0.00
35.	น.ส. พัชรินทร์ เจียรนนท์	100,000	0.00
36.	นางบุษดี เจียรนนท์	56,000	0.00
37.	นายสุเทพ พงศ์กุมาร	34,002	0.00
38.	นางสุรางค์ วงศ์รุ่งโรจน์กิจ	27,863	0.00
39.	นางวรรณิ รอสส์	20,000	0.00
40.	นางพิมลศิริ จารุพนิช	18,000	0.00
41.	นางพัชรี เจียรนนท์	10,000	0.00
42.	นายสาวิณ วงศ์รุ่งโรจน์กิจ	6,000	0.00
43.	นางจุฑาทิพย์ พงศ์กุมาร	3,100	0.00
44.	นางอมรา เจียรนนท์	3,000	0.00
45.	นายพจน์ จารุพนิช	1,200	0.00
46.	นายถนอมชัย วรวัฒนกุล	1,000	0.00
47.	นายโชคชัย เลิศเกียรติดำรง	500	0.00

8. **ความเห็นของที่ปรึกษาทางการเงินอิสระ**
ปรากฏตามสิ่งที่ส่งมาด้วย 5
9. **แบบหนังสือมอบฉันทะ พร้อมชื่อกรรมการตรวจสอบอย่างน้อย 1 ราย เป็นผู้รับมอบฉันทะจากผู้ถือหุ้น**
ปรากฏตามสิ่งที่ส่งมาด้วย 7 8 และ 9
10. **ความเห็นของคณะกรรมการบริษัทเกี่ยวกับการตกลงเข้าทำรายการที่เกี่ยวข้องกันที่ระบุถึงความสมเหตุสมผล และประโยชน์สูงสุดต่อบริษัทฯ เมื่อเปรียบเทียบกับ การตกลงเข้าทำรายการกับบุคคลภายนอกที่เป็นอิสระ**

ที่ประชุมคณะกรรมการบริษัท (ซึ่งไม่รวมกรรมการที่มีส่วนได้เสีย) ได้พิจารณาการเข้าทำรายการที่เกี่ยวข้องกันดังกล่าวข้างต้นแล้วเห็นว่า การซื้อเงินลงทุนใน Kaifeng Chia Tai Co., Ltd. ("Kaifeng") และการขายเงินลงทุนใน Rapid Thrive Limited ("Rapid Thrive") มีความสมเหตุสมผลและเป็นประโยชน์ต่อบริษัท เนื่องจากการซื้อเงินลงทุนใน Kaifeng จะเป็นการขยายกำลังการผลิตอาหารสัตว์ในประเทศจีน และช่วยเสริมการเป็นผู้นำด้านธุรกิจอาหารสัตว์ในประเทศจีนให้แข็งแกร่งยิ่งขึ้น ในขณะที่การขายเงินลงทุนใน Rapid Thrive ก็เป็นไปตามนโยบายของซีพีเอฟ ที่จะลงทุนเฉพาะในธุรกิจหลักหรือธุรกิจที่เกี่ยวข้องกับธุรกิจหลักของกลุ่มบริษัทเท่านั้น โดยเงินที่ CPP ได้รับความช่วยเหลือทางการเงินครั้งนี้จะสำรองไว้เพื่อใช้ลงทุนในธุรกิจเกษตรอุตสาหกรรมซึ่งเป็นธุรกิจหลักของกลุ่มบริษัท โดยคณะกรรมการได้พิจารณาเกณฑ์ที่ใช้ในการกำหนดมูลค่ารวมของทั้ง 2 รายการแล้วว่ามีความเหมาะสม
11. **ความเห็นของคณะกรรมการตรวจสอบ และ/หรือ กรรมการของบริษัท ที่แตกต่างจากความเห็นของคณะกรรมการบริษัท**

กรรมการและกรรมการตรวจสอบของ CPF ไม่มีความเห็นที่แตกต่างจากความเห็นของคณะกรรมการบริษัท